

Asist®

MINI DRILL 130W



RE3C13D

PŮVODNÍ NÁVOD K POUŽITÍ

PŮVODNÝ NÁVOD NA POUŽITIE - AZ EREDETI HASZNÁLATI UTASÍTÁSOK - ORIGINALNA NAVODILA ZA UPORABO - ORYGINALNE INSTRUKCJE UŻYTKOWANIA

CZ	– EL. KOMPAKTNÍ BRUSKA 130W	- NÁVOD K OBSLUZE	4 - 9
SK	– EL. KOMPAKTNÁ BRÚSKA 130W	- NÁVOD NA OBSLUHU	10 - 15
H	– KOMPAKT HOBBI SZERSZÁM 130W	- KEZELÉSI UTASÍTÁS	16 - 21
SLO	– KOMPAKTNI BRUSILNIK 130 W	- NAVODILA ZA UPORABO	22 - 26
PL	– KOMPAKTOWA SZLIFIERKA 130W	- INSTRUKCJA OBSŁUGI	27 - 31

WETRA-XT, ČR s.r.o, Náhodská 1623, Praha 9, CZ - www.wetra-xt.com

SYMBOLS



Náradí je určeno pouze pro domácí - hobby použití.
Náradie je určené iba pre domáce - hobby použitie.
A szerszám célja az otthoni - hobby használatra.
Orodje je namenjeno izključno za domačo ali hobi uporabo.
Narzędzie jest przeznaczone jedynie do użycia domowego lub hobbystycznego.

Před prvním použitím si přečtete návod k obsluze
Pred prvím použitím si prečítajte návod na použitie
Beüzemelés előtt olvassa el a használati utasítást
Pred prvo uporabo preberite navodila za uporabo!
Przed pierwszym użyciem uważnie przeczytaj instrukcję obsługi.



Nebezpečí
Nebezpečie
Figyelmeztetés
Nevarnost!
Niebezpieczeństwo



Používejte ochranu sluchu
Používajte ochranu sluchu
Használjon fülvédőt
Uporablajte zaščitna sredstva za varovanje sluha!
Używaj środków ochrony słuchu



Používejte ochranu zraku
Používajte ochranu zraku
Használjon védőszemüveget
Uporablajte zaščitna sredstva za varovanje vida!
Używaj środków ochrony wzroku



Používejte Ochrannou dýchací roušku
Používajte ochrannú dýchaciu rúžku
Használjon porvédő maszkot
Uporablajte zaščitno dihalno masko!
Używaj maski ochronnej

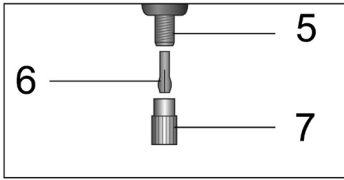
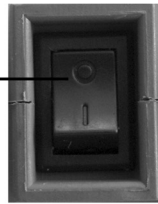


Dvojitá izolace
Dvojitá izolácia
Dupla szigetelés
Dvojna izolacija.
Podwójna izolacja

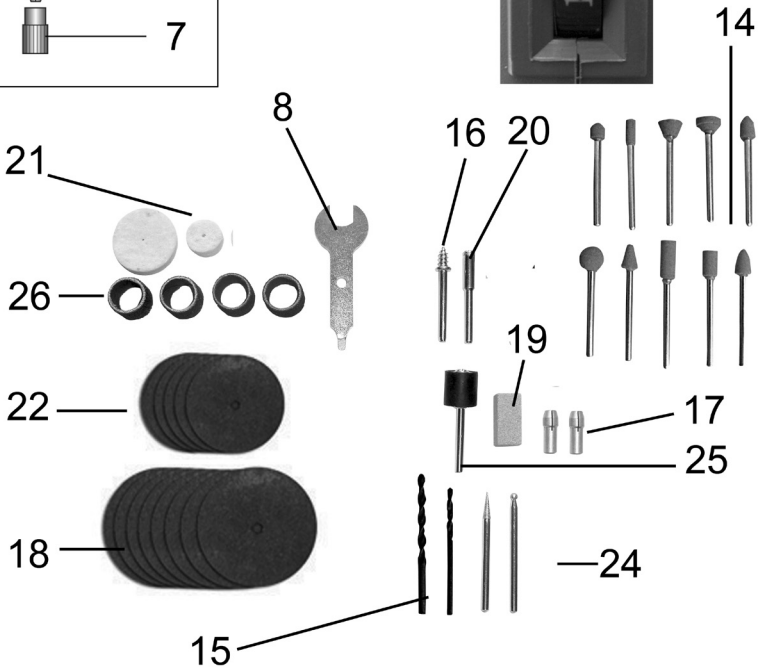


Nebezpečí úrazu elektrickým proudem
Nebezpečie úrazu elektrickým prúdom
Áramütésveszély
Nevarnost poškodbe z električnim tokom!
Niebezpieczeństwo porażenia prądem elektrycznym

A



A1



CZ

AE3C13D - EL. KOMPAKTNÍ BRUSKA 130W

OBECNÉ BEZPEČNOSTNÍ POKYNY

Tyto bezpečnostní pokyny si pečlivě prostudujte, zapamatujte a uschovejte

UPOZORNĚNÍ: Při používání elektrických strojů a elektrického nářadí je nutno respektovat a dodržovat následující bezpečnostní pokyny z důvodů ochrany před úrazem elektrickým proudem, zraněním osob a nebezpečím vzniku požáru. Výrazem „elektrické nářadí“ je ve všech níže uvedených pokynech myšleno jak elektrické nářadí napájené ze sítě (napájecím kabelem), tak nářadí napájené z baterií (bez napájecího kabelu). Uschovejte všechna varování a pokyny pro příští použití.

1. Pracovní prostředí

a) Udržujte pracovní prostor v čistém stavu a dobře osvětlen. Nepořádek a tmavá místa na pracovišti bývají příčinou úrazů. Uklíďte nářadí, které pravidelně nepoužíváte.

b) Nepoužívejte elektrické nářadí v prostředí s nebezpečím vzniku požáru nebo výbuchu, to znamená v místech, kde se vyskytují hořlavé kapaliny, plyny nebo prach. V elektrickém nářadí vzniká na komutátoru jiskření, které může být příčinou vznícení prachu nebo výparů.

c) Při používání el. nářadí zamezte přístupu nepovolaných osob, zejména dětí, do pracovního prostoru! Budete-li vyrušováni, můžete ztratit kontrolu nad prováděnou činností. V žádném případě nenechtejte el. nářadí bez dohledu. Zabraňte zvířatům přístup k zařízením.

2. Elektrická bezpečnost

a) Vidlice napájecího kabelu elektrického nářadí musí odpovídat síťové zásuvce. Nikdy jakýmkoli způsobem neupravujte vidlici. K nářadí, které má na vidlici napájecího kabelu ochranný kolík, nikdy nepoužívejte rozvodky ani jiné adaptéry. Nepoškozené vidlice a odpovídající zásuvky umožní nebezpečí úrazu elektrickým proudem. Poškozené nebo zamožané napájecí kabely zvyšují nebezpečí úrazu elektrickým proudem. Pokud je síťový kabel poškozen, je nutno jej nahradit novým síťovým kabelem, který je možné získat v autorizovaném servisním středisku nebo u dovozce.

b) Vyvarujte se dotyku těla s uzemněnými předměty, jako např. potrubí, tělesa ústředního topení, sporáky a chladničky. Nebezpečí úrazu elektrickým proudem je větší, je-li vaše tělo spojeno se zemí.

c) Nevystavujte elektrické nářadí dešti, vlhku nebo moku. Elektrického nářadí se nikdy nedotýkejte mokrou rukou. Elektrické nářadí nikdy neumývejte pod tekoucí vodou ani jej nepoužívejte u vody.

d) Nepoužívejte napájecí kabel k jinému účelu, než pro jaký je určen. Nikdy nenoste a netahajte elektrické nářadí za napájecí kabel. Nevytahujte vidlici ze zásuvky tahem za kabel. Zabraňte mechanickému poškození elektrických kabelů ostrými nebo horkými předměty.

e) El. nářadí bylo vyrobeno výlučně pro napájení střídavým el. proudem. Vždy zkontrolujte, že elektrické napětí odpovídá údajům uvedenému na typovém štítku nářadí.

f) Nikdy neppracujte s nářadím, které má poškozený el. kabel nebo vidlici, nebo spadlo na zem a je jakýmkoli způsobem poškozené.

g) V případě použití prodlužovacího kabelu vždy zkontrolujte, že jeho technické parametry odpovídají údajům uvedeným na typovém štítku nářadí. Je-li elektrické nářadí používáno venku, používejte prodlužovací kabel vhodný pro venkovní použití. Při použití prodlužovacího kabelu je nutné je rozvinout, aby nedocházelo k přehřátí kabelu.

h) Je-li elektrické nářadí používáno ve vlhkých prostorech nebo venku, je povoleno jej používat pouze, pokud je zapojeno do el. obvodu s proudovým chráničem ≤30 mA. Použití el. obvodu s chráničem I/RCD/snižuje riziko úrazu elektrickým proudem.

i) Ruční el. nářadí držte výhradně za izolované plochy určené k uchopení, protože při provozu může dojít ke kontaktu tetřachicích vrstevcích příslušenství se skrytým vodičem nebo s napájecí šňůrou nářadí.

3. Bezpečnost osob

a) Při používání elektrického nářadí buďte pozorní a ostražití, věnujte maximální pozornost činnosti, kterou právě provádíte. Soustředte se na práci. Nepracujte s elektrickým nářadím pokud jste unaveni, nebo jste-li pod vlivem drogy, alkoholu nebo léků. I chvilková nepozornost při používání elektrického nářadí může vést k vážnému poranění osob. Při práci s el. nářadím nejezte, nepijte a nekuřte.

b) Používejte ochranné pomůcky. Vždy používejte ochranu zraku. Používejte ochranné prostředky odpovídající druhu práce, kterou provádíte. Ochranné pomůcky jako např. respirátor, bezpečnostní obuv s protiskluzovou úpravou, pokrývka hlavy nebo ochrana sluchu používané v souladu s podmínkami práce snižují riziko poranění osob.

c) Vyvarujte se neumyšleného zapnutí nářadí. Nepřenášejte nářadí, které je připojeno k elektrické síti, s prstem na spínači nebo na spoušti. Před připojením k elektrickému napájení se ujistěte, že spínač nebo spoušť jsou v poloze „vypnuté“. Přenášení nářadí s prstem na spínači nebo zapojování vidlice nářadí do zásuvky se zapnutým spínačem může být příčinou vážných úrazů.

d) Před zapnutím nářadí odstraňte všechny seřizovací klíče a nástroje. Seřizovací klíč nebo nástroj, který zůstane připevněn k otáčející se části elektrického nářadí může být příčinou poranění osob.

e) Vždy udržujte stabilní postoj a rovnováhu. Pracujte jen tam, kam bezpečně dosáhnete. Nikdy nepřeceňujte vlastní sílu. Nepoužívejte elektrické nářadí, jste-li unaveni.

f) Oblékejte se vhodným způsobem. Používejte pracovní oděv. Nenoste volné oděvy ani šperky. Dbejte na to, aby se vaše vlasy, oděv, rukavice nebo jiná část vašeho těla nedostala do přílišné blízkosti rotujících nebo rozpalených částí el.nářadí.

g) Připojte zařízení k odsávání prachu. Jestliže má nářadí možnost připojení zařízení pro zachycování nebo odsávání prachu, zajistěte, aby

došlo k jeho řádnému připojení a používání. Použití těchto zařízení může omezit nebezpečí vznikající prachem.

h) Pevně upevněte obrobek. Použijte truhlářskou svěrku nebo svěrák pro upevnění dílu, který budete obrábět.

i) Nepoužívejte elektrické nářadí pokud jste pod vlivem alkoholu, drog, léků nebo jiných omamných či návykových látek.

j) Toto zařízení není určeno pro použití osobami (včetně dětí) se sníženými fyzickými, smyslovými nebo mentálními schopnostmi nebo s nedostatky zkušeností a znalostí, pokud nejsou pod dozorem nebo nedostali pokyny s ohledem na použití zařízení a osoby zodpovědné za jejich bezpečnost. Děti musí být pod dozorem, aby jste se ujistili, že si nehrají se zařízením.

4. Používání elektrického nářadí a jeho údržba

a) El. nářadí vždy odpojte z el. sítě v případě jakéhokoliv problému při práci, před každým čištením nebo údržbou, při každém přesunu a po ukončení práce! Nikdy neppracujte s el. nářadím, pokud je jakýmkoli způsobem poškozené.

b) Pokud začne nářadí vydávat abnormální zvuk nebo zápach, okamžitě ukecejte práci.

c) Elektrické nářadí nepřetěžujte. Elektrické nářadí bude pracovat lépe a bezpečněji, pokud je budete provozovat v otáčkách, pro které bylo navrženo. Používejte správné nářadí, které je určeno pro danou činnost. Správné nářadí bude lépe a bezpečněji vykonávat práci, pro kterou bylo konstruováno.

d) Nepoužívejte elektrické nářadí, které nelze bezpečně zapnout a vypnout ovládacím spínačem. Používání takového nářadí je nebezpečné. Vědné spínače musí být opraveny certifikovaným servisem.

e) Odpojte nářadí od zdroje elektrické energie předtím, než začnete provádět jeho seřizování, výměnu příslušenství nebo údržbu. Toto opatření zamezí nebezpečí náhodného spuštění.

f) Nepoužívejte elektrické nářadí ukleďte a uschovejte tak, aby bylo mimo dosah dětí a nepovolaných osob. Ukleďte nářadí v rukou nezkušených uživatelů může být nebezpečné. Elektrické nářadí skladujte na suchém a bezpečném místě.

g) Udržujte elektrické nářadí v dobrém stavu. Pravidelně kontrolujte seřízení pohyblivých se částí a jejich pohyblivost. Kontrolujte zda nedošlo k poškození ochranných krytů nebo jiných částí, které mohou ohrozit bezpečnou funkci elektrického nářadí. Je-li nářadí poškozeno, před dalším použitím zajistěte jeho řádnou opravu. Mnoho úrazů je způsobeno špatně udržovaným elektrickým nářadím.

h) Rezační nástroje udržujte ostré a čisté. Správné udržované a naostřené nástroje usnadňují práci, omezují nebezpečí zranění a práce s nimi se snáze kontroluje. Použití jiných příslušenství než těch, která jsou uvedena v návodu k obsluze mohou způsobit poškození nářadí a být příčinou zranění.

i) Elektrické nářadí, příslušenství, pracovní nástroje atd. používejte v souladu s těmito pokyny a takovým způsobem, který je předepsán pro konkrétní elektrické nářadí a to s ohledem na dané podmínky práce a druh prováděné práce. Používání nářadí k jiným účelům, než pro jaké je určeno, může vést k nebezpečným situacím.

5. Používání akumulátorového nářadí

a) Před vložením akumulátoru se přesvědčte, že je vypínač v poloze „0-vypnuté“. Vložení akumulátoru do zapnutého nářadí může být příčinou nebezpečných situací.

b) K nabíjení akumulátorů používejte pouze nabíječky předepsané výrobcem. Použití nabíječky pro jiný typ akumulátoru může mít za následek jeho poškození a vznik požáru.

c) Používejte pouze akumulátory určené pro dané nářadí. Použití jiných akumulátorů může být příčinou zranění nebo vzniku požáru.

d) Pokud není akumulátor používán, uchovávejte ho odděleně od kovových předmětů jako jsou svorky, klíče, šrouby a jiné drobné kovové předměty, které by mohly způsobit spojení jednoho kontaktu akumulátoru s druhým. Zkratování akumulátoru může zapříčinit zranění, popáleniny nebo vznik požáru.

e) S akumulátory zacházejte šetrně. Při nešetrném zacházení může z akumulátoru uniknout chemická látka. Vyvarujte se kontaktu s touto látkou a pokud i přesto dojde ke kontaktu, vymyjte postižené místo proudem tekoucí vody. Pokud se chemická látka dostane do očí, vyhleďte ihned lékařskou pomoc. Chemická látka z akumulátoru může způsobit vážná poranění.

6. Servis

a) Nevyměňujte části nářadí, neprovádějte sami opravy, ani jiným způsobem nezasažujte do konstrukce nářadí. Opravy nářadí světe kvalifikovaným osobám.

b) Každá oprava nebo úprava výrobku bez oprávnění naší společnosti je nepřijatelná (může způsobit úraz, nebo škodu uživateli).

c) Elektrické nářadí vždy nechte opravit v certifikovaném servisním středisku. Používejte pouze originální nebo doporučené náhradní díly. Zajistěte tak bezpečnost Vaší a Vašeho nářadí.

DOPLŇUJÍCÍ BEZPEČNOSTNÍ POKYNY

Před použitím si prosím přečtěte tyto bezpečnostní pokyny a pečlivě je uschovejte.

! - Tento symbol označuje nebezpečí zranění, nebo poškození zařízení .

! V případě nedodržení pokynů uvedených v této příručce, hrozí riziko úrazu.

El. kompaktní bruska odpovídá platným technickým předpisům a normám.

! Jestliže je to možné, zajistěte obrobek. Obrobek upněte pomocí upínacího zařízení nebo svéráku.

! Pozor, nebezpečí požáru! Vyvarujte se přehřátí broušených obrobků a brusky.

! Dejte pozor na to, aby nebyly odletujícími jiskrami ohroženy žádné osoby.

! Používejte vždy ochranu zraku a sluchu.

! Používejte ochranné prostředky - rukavice, zástěru, protiskluzovou pracovní obuv a jiné. Noste vždy vhodný oděv.

! Noste ochrannou masku proti prachu!

Při opracovávání dřeva a jiných materiálů může vznikat zdraví škodlivý prach.

! Styk a vdychování prachu např. z náterů obsahujících olovo, z některých druhů tvrdého dřeva, minerálů a kovů, může být zdraví škodlivé, může ohrozit zdraví obsluhy anebo zdraví osob, které se nacházejí v pracovním prostředí. /např.. prach z dubového nebo z bukového dřeva, především spolu s různými chemickými prostředky na ochranu dřeva se považují za rakovinné).
! Materiály obsahující azbest je zakázáno opracovávat!

! Vždy, jak je to možné, používejte odsavač prachu, aby se tak minimalizovalo množství prachu ve vzduchu, vytvářené během broušení.

! Dbejte o to, aby během prašné práce byly větrací otvory nářadí vždy volné. Pokud je potřeba prach odstranit, odpojte nejdříve elektrické nářadí ze sítě. Vyvarujte se poškození vnitřních dílů.

! Dětem a těhotným ženám je vstup do pracovního prostoru zakázán.
! Nepoužívejte nástroj na lehké kovy s obsahem hořčíku větším než 80%, jelikož takový kov je hořlavina.
! Přesvědčte se, že používané příslušenství je určené pro maximální rychlost uvedenou v technických údajích brusky.
! Přesvědčte se, že příslušenství jsou upevněna dle pokynů.

- Používejte ochranné prostředky proti hluku, prachu a vibracím !!!

TYTO BEZPEČNOSTNÍ POKYNY USCHOVEJTE !!!

POPIS (A)

Tato elektrická kompaktní bruska je zkonstruována a určena k vrtání, rytí, řezání, leštění, broušení a smirkování kovu, dřeva, kamene a plastů.

TYTO BEZPEČNOSTNÍ POKYNY USCHOVEJTE !!!

POPIS (A)

Tato elektrická kompaktní bruska je zkonstruována a určena k vrtání, rytí, řezání, leštění, broušení a smirkování kovu, dřeva, kamene a plastů.

vání kovu, dřeva, kamene a plastů.

1. Vypínač
2. Zajišťovací tlačítko
3. Regulátor rychlosti
4. Ochranný kryt uhlíků
5. Upínací pouzdro hlavy
6. Upínací pouzdro 2,3 , 3,2 mm
7. Pojistná matice upínací hlavy
8. Klíč pro uvolňování a utahování pojistné matice upínací hlavy
9. Kuffík

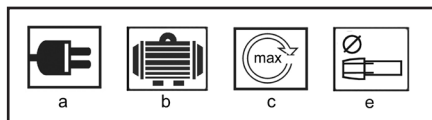
14. Brusné korunky
15. Vrták
16. Vrtací hrot
17. Upínací pouzdro
18. Řezné kotouče
19. Dolešťovací kámen
20. Držák na brusné, leštící a řezné kotouče
21. Leštící disky
22. Brusné kotouče
23. Kabel
24. Brusné hroty
25. Držák brusného válce
26. Brusné válce

Upozornění: Leštěte jen příslušnou stranou disku.

PIKTOGRAMY

Piktogramy uvedené na obalu výrobku :

- a) Hodnoty napájení
- b) Příkon
- c) Otáčky naprázdno
- d) Upínací pouzdro



POUŽITÍ A PROVOZ

Nářadí ASIST je určeno pouze pro domácí nebo hobby použití.

Výrobce a dovozce nedoporučují používat toto nářadí v extrémních podmínkách a při vysokém zatížení.

Jakékoliv další doplňující požadavky musí být předmětem dohody mezi výrobcem a odběratelem.

Zapnutí a vypnutí (B)

Brusku zapnete posunutím vypínače (1) do polohy „I“. Přepnutím vypínače (1) do polohy „0“ se bruska vypne.

Nastavení rychlosti (C)

Regulátor rychlosti umožňuje plynulé nastavení rychlosti.

Výběr rychlosti závisí na typu vykonávané práce. Doporučujeme zapnout brusku nejdříve s nastavením nižší rychlosti, a až potom rychlost zvýšit.

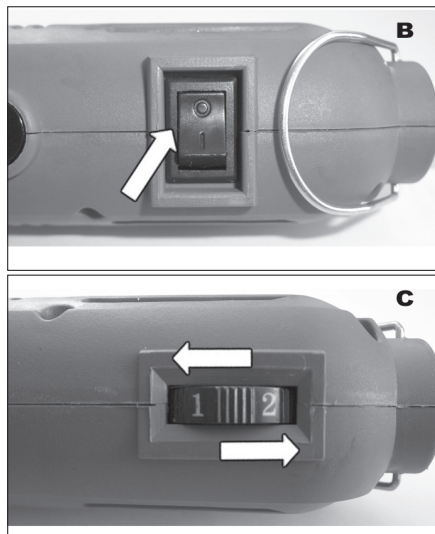
Tipy:

Vysoká rychlost – řezání kovu, řezání tvrdých materiálů

Střední rychlost – rytí kovu, vrtání, začišťování hran, broušení

Pomalá rychlost – odstranění rzi, leštění dřeva

Velmi pomalá rychlost - leštění



Výměna příslušenství

Před jakoukoliv výměnou příslušenství vytáhněte vidlici z el. zásuvky.

Příslušenství, jako brusné kameny nebo řezné disky mohou být připojeny přímo k víceúčelovému zařízení.

Připojení příslušenství přímo k zařízení (D1,D2,D3)

Nikdy nestlačujte zajišťovací tlačítko, dokud je zařízení v provozu. Všechny nástroje musí být vloženy do upínací hlavy tak hluboko, jak se jen dá. Nástavce, které přesahují nad upínací pouzdro mohou způsobit vibrace.

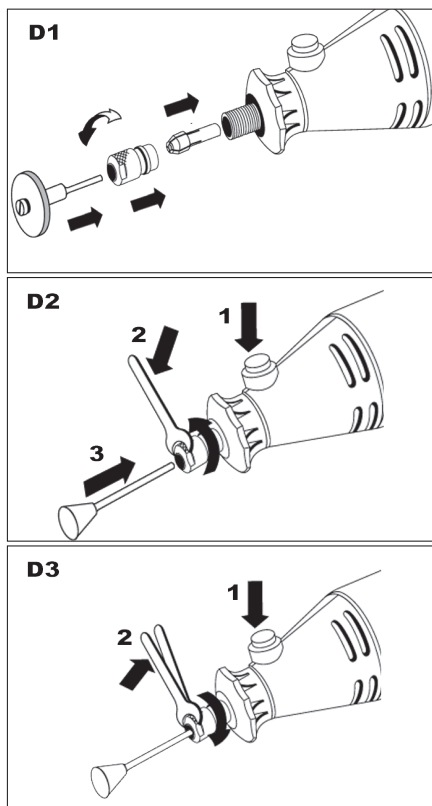
1. Zatlačte a podržte zajišťovací tlačítko a otáčejte pojistnou maticí upínacího pouzdra dokud pojistná matice nezapadne na místo.

2. Dále držte zajišťovací tlačítko zatlačené a uvolněte pojistnou matici několika otočeními. Pokud nepůjde uvolnit ručně, použijte klíč.

3. Vložte příslušenství tak hluboko do upínací hlavy, jak se jen dá.

Když bude pojistná matice odšroubovaná, můžete vyměnit upínací pouzdro na příslušenství s odlišným nástavcem.

4. Zatlačte a podržte zajišťovací tlačítko a znovu utáhněte pojistnou matici.



Všeobecné rady pro práci

Příslušenství se může při provozu při vysoké rychlosti a tlaku zlomit. Působte proto na nástroj jen malým tlakem. Toto vám usnadní práci a též to zabrání opotřebení a poškození vašeho nástroje a obruby.

Používejte jen čisté a ostré části příslušenství.

Plast musí být opracováván při nízké rychlosti, protože má tendenci se po dobu obrábění roztavovat.

Pokud se objeví vibrování, zvyšte rychlost.

Při práci s brusnými a lešticími nástroji používejte nastavení na nízkou rychlost. Pokud rychlost nástroje po dobu práce poklesne, potom na něj pravděpodobně působíte příliš velkým tlakem.

Špinavé nebo tupé nástroje snižují efektivnost. Vyčistěte nástavec, pokud si všimnete, že je na nástroj třeba vyvíjet příliš velký tlak.

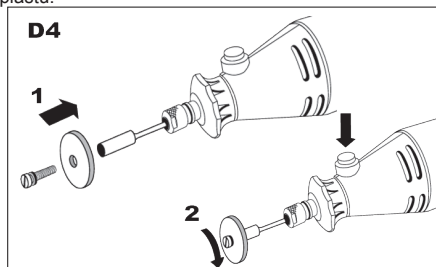
Použití nástrojů (nástavců) (A1,D4)

Obr. 14: Pro tvarování, ostření, zbrusnění hřebíků, odstraňování rzi. Rada: Čistěte a tvarujte brusné korunky honovacími kamenem.

Obr. 16: Pro jemné rytí do různých materiálů. Rada: Kovy opracovávejte při nízké rychlosti, nižší než pro tvrdé dřevo.

Obr. 17, 18: Pro broušení, vyhlazování a tvarování dřeva a skelného laminátu.

Obr. 19: Čištění a tvarování brusných kamenů
 Obr. 21: Leštění kovu a plastu. Rada: Leštěte jen boční stranou disku, čelo disku by mohlo poškrábat obrubu.
 Obr. 22: Řezání šroubů, plechu, tenkého dřeva a plastu.



Kontrola a výměna uhlíků

Uhlíky je nutno pravidelně kontrolovat. Sejměte držáky uhlíků (4) a vyčistěte uhlíky. V případě opotřebení vyměňte oba uhlíky současně. Přepevněte držáky uhlíků (4). Po připravení nových uhlíků nechte stroj běžet 5 minut bez zátěže.
 ! Používejte výhradně uhlíky správného typu.

ČIŠTĚNÍ A ÚDRŽBA

! Před čištěním a údržbou, vždy vytáhněte přívodní kabel nářadí ze zásuvky. Nářadí nevyžaduje žádnou zvláštní údržbu. Pravidelně čistěte ventilační otvory. Nikdy nečistěte žádnou část nářadí tvrdým, ostrým a nebo drsným předmětem.

Uskladnění při dlouhodobějším nepoužívání

Nářadí neskladujte na místě, kde je vysoká teplota. Pokud je možné skladujte zařízení na místě se stálou teplotou a vlhkostí.

TECHNICKÉ ÚDAJE

Hodnoty napájení	230V~50 Hz
Příkon	130W
Otáčky naprázdno	8 000-30 000 min-1
Hmotnost	0,60 kg
Třída ochrany	II.

Úroveň akustického tlaku měřená podle EN 61029:

LpA (akustický tlak)	77 dB (A)	KpA=3
LWA (akustický výkon)	88 dB (A)	KwA=3

Učiňte odpovídající opatření k ochraně sluchu !
 Používejte ochranu sluchu, vždy když akustický tlak přesáhne úroveň 80dB (A).

EN 61029: 1,36 m/s²

Výstraha: Hodnota vibrací během aktuálního použití elektrického ručního nářadí se může lišit od deklarované hodnoty v závislosti na způsobu, jakým je nářadí použité a v závislosti na následujících okolnostech:

Způsob použití el. nářadí a druh řezaného anebo vrtaného materiálu, stav nářadí a způsob jeho udržování, správnost volby používaného příslušenství a zabezpečení jeho ostrosti a dobrého stavu, pevnost uchopení rukojeti, použití antivibračních zařízení, vhodnost použití el. nářadí pro účel pro, který bylo projektované a dodržování pracovních postupů dle pokynů výrobce.

V případě, že je toto nářadí používáno nevhodně, může způsobit syndrom chvění ruky-ramene.

Výstraha: Pro upřesnění je potřeba vzít do úvahy úroveň působení vibrací v konkrétních podmínkách používání ve všech provozních režimech, jako je doba, kdy je ruční nářadí kromě doby provozu vypnuté a kdy běží naprázdno a tedy nevykonává práci. Toto může výrazně snížit úroveň expozice během celého pracovního cyklu.

Minimalizujte riziko vlivu ořesů, používejte ostrá dláta, vrtáky a nože.

Nářadí udržujte v souladu s těmito pokyny a zabezpečte jeho důkladné mazání.

Při pravidelném používání nářadí investujte do antivibračního příslušenství.

Nářadí nepoužívejte při teplotách nižších než 10 °C. Svoji práci si naplánujte tak, aby jste si práci s el. nářadím produkujícím vysoké chvějí rozložili na více dní.

Změny vyhrazeny.

OCHRANA ŽIVOTNÍHO PROSTŘEDÍ ZPRACOVÁNÍ ODPADŮ



Elektronářadí, příslušenství a obaly by měly být dodány k opětovnému zhodnocení nepoškozujícím životní prostředí.

Nevyhazujte elektronářadí do domovního odpadu!

Podle evropské směrnice WEEE (2012/19/EU) o starých elektrických a elektronických zařízeních a její aproximace v národních zákonech musí být neupotřebitelné elektronářadí odevzdáno v místě koupě podobného nářadí, nebo v dostupných sběrných střediscích určených ke sběru a likvidaci elektronářadí. Takto odevzdané elektronářadí bude shromážděno, rozebráno a dodáno k opětovnému zhodnocení nepoškozujícím životní prostředí.

ZÁRUKA

V přiloženém materiálu najdete specifikaci záručních podmínek.

Datum výroby
 Datum výroby je zakomponováno do výrobního čísla

uvedeného na štítku výrobku. Výrobní číslo má formát
AAAA-CCCC-DD-HHHH -
kde CCCC je rok výroby a DD je měsíc výroby.

ES PROHLÁŠENÍ O SHODĚ

My, dovozce

(dle Zákona č. 22/1997, § 2, odst. e)

WETRA-XT, ČR s.r.o.

Náchodská 1623, Praha 9, ČR

IČO 25632833

prohlašujeme, že výrobek

Typ:

AE3C13D

Název:

EL. KOMPAKTNÍ BRUSKA

Technické parametry

Hodnoty napájení	230V~50Hz
Příkon	130W
Otáčky naprázdno	8 000-30 000min ⁻¹

splňuje všechna příslušná ustanovení následujících předpisů Evropských společenství:

EC Machinery Directive (MD)	2006/42/EC
EC Low Voltage Directive (LVD)	2006/95/EC
EC Electromagnetic Compatibility Directive (EMC)	2004/108/EC

Vlastnosti a technické specifikace výrobku odpovídají následujícím normám EU :

- EN 60745-1
- EN 60745-2-3
- EN 55014-1
- EN 55014-2
- EN 61000-3-2
- EN 61000-3-3

Výrobek splňuje požadavky dle směrnice RoHS (2011/65/EU).

Osoba pověřená kompletací technické dokumentace:

Alexandr Herda, general manager
WETRA-XT, ČR s.r.o.
Náchodská 1623, Praha 9, ČR

Datum: 2015-02-01



Alexandr Herda, general manager



Praha, 2015-02-01

Originál ES PROHLÁŠENÍ O SHODĚ

VŠEOBECNÉ BEZPEČNOSTNÉ POKYNY**Tieto bezpečnostné pokyny si starostlivo preštudujte, zapamätajte a uschovajte.**

Upozornenie! Pri používaní elektrických strojov a elektrického náradia je nutné rešpektovať a dodržiavať nasledujúce bezpečnostné pokyny z dôvodu ochrany pred úrazom elektrickým prúdom, zranením osôb a nebezpečím vzniku požiaru. Výrazom „elektrické náradie“ je vo všetkých nižšie uvedených pokynoch myslené nielen náradie napájané z elektrickej siete (napájacím káblom) ale i náradie napájané z akumulátora. (bez napájacieho kábla). Odložte všetky varovania a pokyny pre budúce použitie.

1. Pracovné prostredie

a) Udržujte pracovný priestor v čistom stave a dobre osvetlený. Neporiadok a tmavé miesta na pracovisku bývajú príčinou úrazov. Odložte náradie, ktoré práve nepoužívate.

b) Nepoužívajte elektrické náradie v prostredí s nebezpečenstvom vzniku požiaru alebo výbuchu, to znamená v miestach, kde sa vyskytujú horľavé kvapaliny, plyny alebo prach. V elektrickom náradí vznikajú iskry, ktoré môžu byť príčinou vznietenia prachu alebo výparov. Zabráňte zvieratám prístupu k náradu.

c) Pri používaní el. náradia zabráňte prístupu nepovolovaných osôb do pracovného priestoru, najmä detí. Ak budete vyrušovaní, môžete stratiť kontrolu nad pracovnou činnosťou. V žiadnom prípade nenechávajte el. náradie bez dohľadu.

2. Elektrická bezpečnosť

a) Vidlica napájacieho kábla elektrického náradia musí zodpovedať sieťovej zásuvke. Nikdy akýmkoľvek spôsobom neupravujte el. prívodný kábel. Náradie, ktoré má na vidlici prívodnej šnúry ochranný kolík, nikdy nepripájajte rozvodkami alebo inými adaptémi. Nepoškodené vidlice a zodpovedajúce zásuvky znižujú nebezpečenstvo úrazu elektrickým prúdom. Poškodené alebo zamotané prívodné káble zvyšujú nebezpečenstvo úrazu elektrickým prúdom. Ak sa sieťová šnúra poškodí, musí sa nahraďiť osobitou sieťovou šnúrou, ktorú možno dostať u výrobcu alebo jeho obchodného zástupcu.

b) Vyvarujte sa dotyku tela s uzemnenými plochami, ako napr. potrubné systémy, telesá ústredného kúrenia, šporáky a chladničky. Nebezpečenstvo úrazu elektrickým prúdom je väčšie, ak je Vaše telo spojené so zemou.

c) Nevystavujte elektrické náradie dažďu, vlhku alebo vode. Elektrického náradia sa nikdy nedotýkajte mokrymi rukami. Elektrické náradie nikdy neumývajte pod tečúcou vodou ani ho neponorajte do vody.

d) Nepoužívajte napájací kábel k inému účelu, než pre aký je určený. Nikdy nenoste a netiahajte elektrické náradie za napájací kábel. Nevytahujte vidlicu zo zásuvky ťahom za kábel. Zabráňte mechanickému poškodeniu elektrických káblov ostrím alebo horúcim predmetom.

e) El. náradie bolo vyrobené výlučne pre napájanie striedavým el. prúdom. Vždy skontrolujte, či el. napätie zodpovedá údajom uvedenému na typovom štítku.

f) Nikdy nepracujte s náradím, ktoré má poškodený el. kábel príp. vidlicu, alebo spadlo na zem a je akýmkoľvek spôsobom poškodené.

g) V prípade použitia predlžovacieho kábla vždy skontrolujte či jeho technické parametre odpovedajú údajom uvedeným na typovom štítku náradia. Ak je elektrické náradie používané vonku, používajte predlžovací kábel vhodný pre vonkajšie použitie. Pri použití predlžovacích bubnov je potrebné ich rozvinúť, aby nedochádzalo k ich prehriatiu.

h) Ak je elektrické náradie používané vo vlhkých priestoroch alebo vonku je povolené používať ho iba ak je zapojené do el. obvodu s prúdovým chráničom ≤ 30 mA. Použite el. obvodu s chráničom (RCD) znižuje riziko úrazu elektrickým prúdom.

i) Držte el. ručné náradie výlučne za izolované plochy určené na uchopenie, pretože pri prevádzke môže dôjsť ku kontaktu rezacieho či vrtacieho príslušenstva so skrytým vodičom alebo vlastnou šnúrou.

3. Bezpečnosť osôb

a) Pri používaní elektrického náradia buďte pozorní a ostražití, venujte maximálnu pozornosť činnosti, ktorú práve prevádzkate. Sústreďte sa na prácu. Nepracujte s elektrickým náradím ak ste unavení, alebo ste pod vplyvom drog, alkoholu alebo liekov. Aj chvíľková nepozornosť pri používaní elektrického náradia môže viesť k vážnemu poraneniu osôb. Pri práci s el. náradím nejedzte, nepite a nefajčíte.

b) Používajte ochranné pomôcky. Vždy používajte ochranu očí. Používajte ochranné prostriedky odpovedajúce druhu práce, ktorú prevádzkate. Ochranné pomôcky ako napr. respirátor, bezpečnostná obuv s protišmykovou úpravou, pokrývka hlavy alebo ochrana sluchu, používané v súlade s podmienkami práce, znižujú riziko poranenia osôb.

c) Vyvarujte sa neúmyselnému zapnutiu el. náradia. Neprenášajte el. náradie, ktoré je pripojené k elektrickej sieti, s prstom na vypínači alebo na spúšti. Pred pripojením k elektrickému napájaniu sa uistite, či vypínač alebo spúšť sú v polohe „vypnuté“. Prenášanie el. náradia s prstom na vypínači alebo pripájané vidlice el. náradia do zásuvky zo zapnutým vypínačom môže byť príčinou vážnych úrazov.

d) Pred zapnutím el. náradia odstráňte všetky nastavovacie kľúče a nástroje. Nastavovacia kľúč alebo nástroj, ktorý zostane pripavený k otáčajúcej sa časti elektrického náradia môže byť príčinou poranenia osôb.

e) Vždy udržiavte stabilný postoj a rovnováhu. Pracujte len tam, kam bezpečne dosiahnete. Nikdy neprečehujte vlastnú silu. Nepoužívajte elektrické náradie, ak ste unavení.

f) Obliekajte sa vhodným spôsobom. Používajte pracovné oblečenie. Ne noste voľné oblečenie ani šperky. Dbajte na to, aby sa vaše vlasy, oblečenie, rukavice alebo iné časť Vašho tela nedostala do priľahlej blízkosti rotujúcej alebo rozpalenej časti el. náradia.

g) Pripojte el. náradie k odsávaniu prachu. Ak má el. náradie možnosť pri-

pojenia zariadenia na zachytávanie alebo odsávanie prachu, uistite sa, že došlo k jeho riadnemu pripojeniu a používaniu. Použitie takýchto zariadení môže obmedziť nebezpečenstvo vznikajúce prachom.

h) Pevne upevnite obrobok. Použite stolársku svorku alebo zverák pre upevnenie obrobku, ktorý budete obrábať.

i) Nepoužívajte akékoľvek náradie ak ste pod vplyvom alkoholu, drog, liekov alebo iných omamných či návykových látok.

j) Toto zariadenie nie je určené na použitie osobami (vrátane detí) so zníženými fyzickými, zmyslovými alebo mentálnymi schopnosťami alebo s nedostatkom skúseností a znalostí, pokiaľ nie sú pod dozorom alebo nedostali pokyny ohľadom použitia zariadenia od osoby zodpovednej za ich bezpečnosť. Deti musia byť pod dozorom, aby ste sa uistili, že sa nehrajú so zariadením.

4. Používanie a starostlivosť o elektrické náradie.

a) El. náradie vždy odpojte od el. siete v prípade akéhokoľvek problému pri práci, pred každým čistením alebo údržbou, pri každom presune a pri ukončení činnosti! Nikdy nepracujte s el. náradím, ak je akýmkoľvek spôsobom poškodené.

b) Ak začne náradie vydávať abnormálny zvuk alebo zápach, okamžite ukončite prácu.

c) Elektrické náradie nepreťažujte. Elektrické náradie bude pracovať lepšie a bezpečnejšie, ak s ním budete pracovať v otáčkach, pre ktoré bolo navrhnuté. Používajte správne náradie, ktoré je určené pre danú činnosť. Vhodné náradie bude dobre a bezpečne vykonávať prácu, pre ktorú bolo vyrobené.

d) Nepoužívajte elektrické náradie, ktoré nemožno bezpečne zapnúť a vypnúť ovládacím vypínačom. Používanie takého náradia je nebezpečné. Vadný vypínač musí byť opravený certifikovaným servisom.

e) Odpojte náradie od elektrickej siete predtým, než začnete prevádzkať jeho nastavenie, výmenu príslušenstva alebo údržbu. Toto opatrenie obmedzí nebezpečenstvo náhodného spustenia.

f) Nepoužívajte elektrické náradie uschovávať tak, aby bolo mimo dosahu detí a nepovolovaných osôb. Elektrické náradie v rukách nesúkúsených užívateľov môže byť nebezpečné. Elektrické náradie skladujte na suchom a bezpečnom mieste.

g) Starostlivo udržiavte elektrické náradie v dobrom stave. Pravidelne kontrolujte nastavenie pohybujúcich sa častí a ich pohyblivosť. Kontrolujte či nedošlo k poškodeniu ochranných krytov alebo iných častí, ktoré môžu ohroziť bezpečnú funkciu elektrického náradia. Ak je náradie poškodené, pred ďalším použitím zaistite jeho opravu. Mnoho úrazov je spôsobených nesprávnou údržbou elektrického náradia.

h) Rezače nástroje udržiavte ostré a čisté. Správne udržované a naostrené nástroje uľahčujú prácu, obmedzujú nebezpečenstvo úrazu a práca s nimi sa lepšie kontroluje. Použitie iného príslušenstva než toho, ktoré je uvedené v návode na obsluhu alebo doporučené dovozcom môže spôsobiť poškodenie náradia a byť príčinou úrazu.

i) Elektrické náradie, príslušenstvo, pracovné nástroje atď. používajte v súlade s týmito pokynmi a takým spôsobom, ktorý je predpísaný pre konkrétne elektrické náradie a to s ohľadom na dané podmienky práce a druh prevádzkanej práce. Používanie náradia na iné účely, než pre aké je určené, môže viesť k nebezpečným situáciám.

5. Používanie akumulátorového náradia

a) Pred vložením akumulátora sa uistite, že je vypínač v polohe „0-vypnuté“. Vloženie akumulátora do zapnutého náradia môže byť príčinou nebezpečných situácií.

b) K nabíjaniu akumulátora používajte len nabíjaky predpísané výrobcom. Použitie nabíjaky pre iný typ akumulátora môže mať za následok jeho poškodenie a vznik požiaru.

c) Používajte iba akumulátory určené pre dané náradie. Použitie iných akumulátorov môže byť príčinou úrazu alebo vzniku požiaru.

d) Ak nie je akumulátor používaný, uschovávať ho oddelene od kovových predmetov ako sú svorky, kľúče, skrutky a iné drobné kovové predmety, ktoré by mohli spôsobiť spojenie jedného kontaktu akumulátora s druhým. Vyskratovanie akumulátora môže zapríčiniť úraz, popálenie alebo vznik požiaru.

e) S akumulátormi zaobchádzajte šetrne. Pri nešetrnom zaobchádzaní môže z akumulátora uniknúť chemická látka. Vyvarujte sa kontaktu s ňou. Ak predsa dôjde ku kontaktu s touto chemickou látkou, vymyte postihnuté miesto prúdom tečúcej vody. Ak sa chemická látka dostane do očí, vyhľadajte ihneď lekársku pomoc. Chemická látka z akumulátora môže spôsobiť vážne poranenia.

6. Servis

a) Nevymieňajte časti náradia, neprevádzkajte sami opravy, ani iným spôsobom nezasaďte do konštrukcie náradia. Opravy náradia zverte kvalifikovaným osôbam.

b) Každá oprava alebo úprava výrobcu bez oprávnenia našej spoločnosti je neprípustná (môže spôsobiť úraz, alebo škodu užívateľovi).

c) Elektrické náradie vždy nechajte opraviť v certifikovanom servisnom stredu. Používajte iba originálne alebo doporučené náhradné diely. Zaisťte tak bezpečnosť Vás i Vašho náradia.

DOPLŇUJÚCE BEZPEČNOSTNÉ POKYNY

- Pred použitím si prosím prečítajte tieto bezpečnostné pokyny a starostlivo ich uchovajte.

! - Tento symbol označuje nebezpečenstvo zranenia, alebo poškodenia zariadenia .

! V prípade nedodržania pokynov uvedených v tejto príručke, hrozí riziko úrazu.

- El. kompaktná brúska zodpovedá platným technickým predpisom a normám.

! Ak je možné zaistíte obrobok. Obrobok upnite pomocou upínacieho zariadenia alebo zveráka.

! Pozor, nebezpečenstvo požiaru! Vyvarujte sa prehrievaniu brúsených obrobkov a brúsky.

! Dajte pozor na to, aby neboli odletujúcimi iskrami ohrozené žiadne osoby.

! Používajte vždy ochranu zraku a sluchu.

! Používajte ochranné prostriedky - rukavice, zásteru, protišmykovú pracovnú obuv a iné. Noste vždy vhodný odev.

! Noste ochrannú masku proti prachu!

Pri opracovávaní dreva a iných materiálov môže vzniknúť zdraviu škodlivý prach.

! Styk a vdychovanie prachu napr. z náterov obsahujúcich olovo, z niektorých druhov tvrdého dreva, minerálov a kovov môže byť zdraviu škodlivý môže ohroziť zdravie obsluhy alebo zdravie osôb, ktoré sa nachádzajú v pracovnom prostredí. /napr. prach z dubového alebo z bukového dreva, predovšetkým spolu s rôznymi chemickými prostriedkami na ochranu dreva sa považujú za rakovinotvorné).

! Materiály obsahujúce azbest je zakázané opracovávať!

! Vždy, ak je to možné, používajte odsávač prachu, aby sa tak zminimalizovalo množstvo prachu vo vzduchu, vytváraný pri brúsení.

! Dbajte o to, aby počas prášnej práce boli vetracie otvory vždy voľné. Ak je potrebné prach odstrániť, odpojte najprv elektrické náradie od siete. Vyvarujte sa poškodeniu vnútorných dielov.

! Deťom a tehotným ženám je vstup do pracovného priestoru zakázaný.

! Nepoužívajte nástroj na ľahký kov s obsahom magnézia presahujúcim 80%, lebo tento druh kovu je horľavý.

! Presvedčte sa, či sú používané násady vhodné pre maximálnu rýchlosť, uvedenú v technických údajoch.

! Presvedčte sa, či sú násady správne upevnené podľa návodu.

- Používajte ochranné prostriedky proti hluču, prachu a vibráciám !!!

TIETO BEZPEČNOSTNÉ POKYNY USCHOVAJTE!!!

POPIS (A)

Táto kompaktná brúska je skonštruovaná a určená na vŕtanie, rytie, rezanie, leštenie, brúsenie a šmirglovanie kovu, dreva, kameňa a plastov.

1. Vypínač
2. Zaisťovacie tlačítko.
3. Regulátor rýchlosti
4. Ochranný kryt uhlíkov
5. Upínacie puzdro hlavy
6. Upínacie puzdro 2,3, 3.2 mm
7. Poistná matica upínacej hlavy
8. Kľúč pre uvoľňovanie a uťahovanie poistnej matice upínacej hlavy
9. Kufor

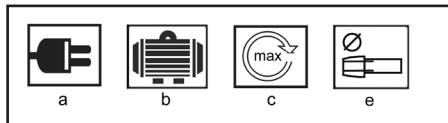
14. Brúsne korunky
15. Vrták
16. Brúsny hrot
17. Upínacie puzdro
18. Brúsne kotúče
19. Honovací kameň
20. Držiak na brúsne, leštiace a rezacie disky
21. Leštiaci disk
22. Brúsny kotúč
23. Kábel
24. Brúsny hrot
25. Držiak brúsneho valca
26. Brúsny valec

Upozornenie: Leštite iba s príslušnou stranou disku.

PIKTOGRAMY

Piktogramy uvedené na obalu výrobku :

- a) Hodnoty napájania
- b) Príkon
- c) Otáčky naprázdno
- d) Upínacie puzdro



POUŽITIE A PREVÁDZKA

Náradie ASIST je určené výhradne pre domáce alebo hobby použitie.

Výrobca a dovozca nedoporučujú používať toto náradie v extrémnych podmienkach a pri vysokom zaťažení.

Akékoľvek ďalšie doplňujúce požiadavky musia byť predmetom dohody medzi výrobcom a odberateľom.

Zapnutie a vypnutie (B)

Zariadenie zapnete prepnutím vypínača (1) do polohy „I“.

Prepnutím vypínača (1) do polohy „0“ sa zariadenie vypne.

Nastavenie rýchlosti (C)

Regulátor rýchlosti umožňuje plynulé nastavenie rýchlosti.

Výber rýchlosti závisí od typu vykonávanej práce. Doporučujeme štartovať brúsku najskôr s nastavením pomalej rýchlosti, a až potom rýchlosť zvýšiť.

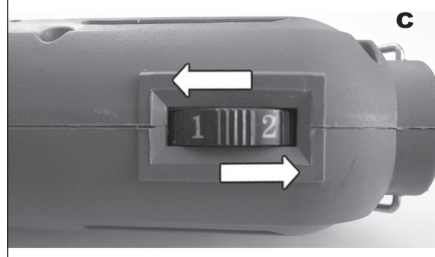
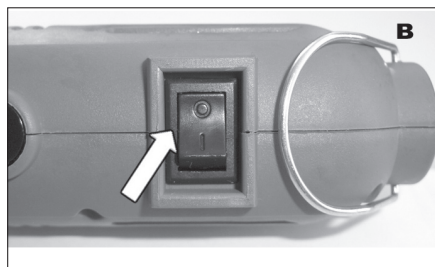
Tipy:

Vysoká rýchlosť – rezanie kovu, rezanie tvrdých materiálov

Stredná rýchlosť – rytie kovu, vŕtanie, odhľovanie, brúsenie

Pomalá rýchlosť – odstránenie hrdze, leštenie dreva

Velmi pomalá rýchlosť – leštenie



Výmena príslušenstva

Pred akoukoľvek výmenou príslušenstva vyťahnite vidlicu z el. zásuvky.

Príslušenstvo, ako brúsne kamene alebo rezacie disky môžu byť pripojené priamo k viac účelovému zariadeniu.

Pripojenie príslušenstva priamo k zariadeniu (D1,D2,D3)

Nikdy nezatláčajte zaistovacie tlačítko, kým je zariadenie v prevádzke. Všetky nástroje musia byť vložené do upínacej hlavy tak hlboko ako sa len dá. Nástavce, ktoré presahujú nad upínacie puzdro môžu zapríčiniť vibrácie.

1. Zatláčte a podržte zaistovacie tlačítko, kým budete otáčať poistnú maticu upínacieho puzdra, až kým poistná matica nezapadne na miesto.

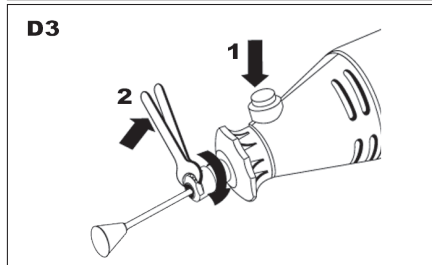
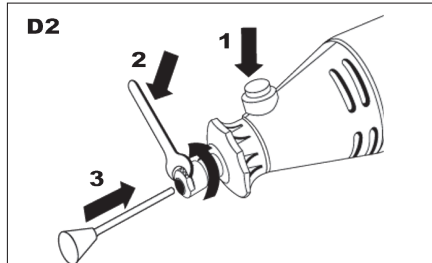
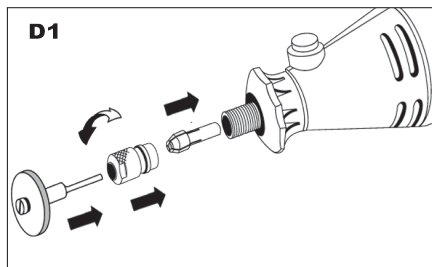
2. Naďalej držte zaistovacie tlačítko zatlačené a uvoľnite poistnú maticu niekoľkými otočeniami. Ak sa nebude dať uvoľniť ručne, použite kľúč.

3. Vložte príslušenstvo tak hlboko do upínacej hlavy ako sa len dá.

Po tom, ako bude poistná matica odskrutkovaná, môžete vymeniť upínacie puzdro na príslušenstvo

s odlišným nástavcom.

4. Zatláčte a podržte zaistovacie tlačítko a znovu utiahnite poistnú maticu.



Všeobecné rady pre prácu

Príslušenstvo sa môže zlomiť pri prevádzke pri vysokej rýchlosti a tlaku. Pôsobte na nástroj iba malým tlakom. Toto vám uľahčí prácu a tiež to zabráni opotrebeniu a poškodeniu vášho nástroja a obročku.

Používajte iba čisté a ostré časti príslušenstva.

Plast musí byť opracovávaný pri nízkej rýchlosti, pretože má tendenciu sa roztápať počas obrábania.

Ak sa objaví vibrovanie, zvýšte rýchlosť.

Používajte nastavenie na nízku rýchlosť, pri práci s brúsnyimi a leštiacimi nástrojmi. Ak rýchlosť nástroja zrazu poklesne počas práce, potom pravdepodobne pôsobíte príliš veľkým tlakom.

Špinavé alebo tupé nástroje znižujú efektívnosť. Vyčistite nástroj, ak si všimnete, že je potrebný príliš veľký tlak.

Použitie nástrojov (A1,D4)

Obr. 14: Pre tvarovanie, ostrenie, vyberanie klinec, odstraňovanie hrdze. Rada: Čistite a tvarujte brúsne korunky honovacím kameňom.

Obr. 16: Pre jemné rytie do rôznych materiálov. Rada:

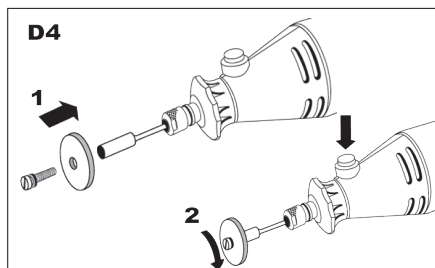
Kovy opracovávajújte pri nízkej rýchlosti, nižšej než pre tvrdé drevo.

Obr. 17,18: Pre brúsenie, vyhladzovanie a tvarovanie dreva a skleneného laminátu.

Obr. 19: Čistenie a tvarovanie brúsnych kameňov

Obr. 21: Leštenie kovu a plastu. Rada: Leštite len bočnou stranou disku, čelo disku by mohlo doškríbať obrobok.

Obr. 22: Rezanie skrutiek, plechu, tenkého dreva a plastu.



Kontrola a výmena uhlíkov

Uhlíky sa musia pravidelne kontrolovať.

Odmontujte držiaky uhlíkov (4) a vyčistite uhlíky.

V prípade opotrebovania vymeňte obidva uhlíky súčasne.

Namontujte držiaky uhlíkov (4).

Po vložení nových uhlíkov nechajte brúsku bežať 5 min naprázdno.

! Používajte výhradne uhlíky správneho typu.

ČISTENIE A ÚDRŽBA

! Pred čistením a údržbou, vždy vytiahnite privodný kábel prístroja zo zásuvky.

Zariadenie nevyžaduje žiadnu zvláštnu údržbu.

Pravidelne čistite ventilačné otvory.

Nikdy nečistite žiadnu časť zariadenia tvrdým, ostrým alebo drsným predmetom.

Ukladanie pri dlhodobejšom nepoužívaní

Zariadenia neskladujte na mieste s vysokou teplotou.

Pokiaľ je možné skladujte zariadenia na mieste so stálou teplotou a vlhkosťou.

TECHNICKÉ ÚDAJE

Hodnoty napájania	230V~50 Hz
Príkon	130W
Otáčky bez záťaže	8 000-30 000 min ⁻¹
Váha	0,60 kg
Trieda ochrany	II.
Úroveň akustického tlaku meraná podľa EN 61029:	
LpA (akustický tlak)	77 dB (A) KpA=3
LWA (akustický výkon)	88 dB (A) KwA=3

Učinite zodpovedajúce opatrenia k ochrane sluchu

Používajte ochranu sluchu, vždy keď akustický tlak presiahne úroveň 80 dB (A)

Vážená efektívna hodnota zrýchlenia podľa

EN 61029: 1,36 m/s²

! Výstraha:

Hodnota emisie vibrácií počas aktuálneho použitia elektrického ručného náradia sa môže líšiť od deklarovanej hodnoty v závislosti od spôsobu, akým je náradie použité a v závislosti od nasledovných podmienok:

Spôsob použitia el. náradia a druh rezaného alebo vŕtaného materiálu. Stav náradia a spôsob jeho udržiavania. Správnosť voľby používaného príslušenstva a zabezpečenie jeho ostrosti a dobrého stavu. Pevnosť uchopenia rúkoviek, použitie antivibračných zariadení. Vhodnosť použitia el. náradia na účel pre ktorý je naprojektované a dodržiavanie pracovných postupov podľa pokynov výrobcu .

Ak tohto náradie nie je vhodné používané, môže spôsobiť syndróm chvenia ruky-ramena.

! Výstraha: Na presnenie je potrebné zobrať do úvahy úroveň pôsobenia vibrácií v konkrétnych podmienkach použitia vo všetkých častiach prevádzkového cyklu, ako sú doby, keď je ručné náradie okrem doby prevádzky vypnuté a keď beží naprázdno a teda nevykonáva prácu. Toto môže výrazne znížiť úroveň expozície počas celého pracovného cyklu.

Minimalizujte riziko vplyvu otrasov, používajte ostré dláta, vŕtáky a nože.

Náradie udržiavajte v súlade s týmito pokynmi a zabezpečte jeho dôkladné mazanie (ak sa to požaduje).

Pri pravidelnom používaní náradia investujte do antivibračného príslušenstva.

Náradie nepoužívajte pri teplotách nižších ako 10 °C.

Svoju prácu si naplánujte tak, aby ste si prácu s el. ručným náradím produkujúce vysoké chvenia rozložili na viacero dní.

Zmeny vyhradené!

OCHRANA ŽIVOTNÉHO PROSTREDIA SPRACOVANIE ODPADU



Elektronáradie, príslušenstvo a obaly by mali byť dodané k opätovnému zhodnoteniu nepoškodzujúcemu životnému prostrediu.

Nevyhadzujte elektronáradie do domového odpadu!

Podľa európskej smernice WEEE (2012/19/EU) o starých elektrických a elektronických zariadeniach a jej aproximácie do národných zákonov neupotrebitelné elektronáradie odovzdajte v predajni pri nákupe podobného náradia, alebo v dostupných zberných strediskách určených na zber a likvidáciu elektronárada. Takto odovzdané elektronáradie bude zhromaž-

dené, rozrobené a dodané k opätovnému zhodnoteniu nepoškodzujúcemu životné prostredie.

ZÁRUKA

Špecifikáciu záručných podmienok nájdete v záručnom liste.

Dátum výroby.

Dátum výroby je zakomponovaný do výrobného čísla uvedeného na štítku výrobku. Výrobné číslo má formát AAAA-CCCC-DD-HHHH , kde CCCC je rok výroby a DD je mesiac výroby.

ES PREHLÁSENIE O ZHODE

My, dovozca

(podľa Zákona č. 22/1997, § 2, odst. e)

WETRA-XT, ČR s.r.o.

Náchodská 1623, Praha 9, ČR

IČO 25632833

prehlasujeme, že výrobok

Typ:

AE3C13D

Názov:

EL. KOMPAKTNÁ BRÚSKA

Technické parametre

Hodnoty napájania	230V~50Hz
Príkon	130W
Otáčky bez záťaže	8 000-30 000min ⁻¹

splňuje všetky príslušné ustanovenia nasledujúcich predpisov Európskej únie:

EC Machinery Directive (MD)	2006/42/EC
EC Low Voltage Directive (LVD)	2006/95/EC
EC Electromagnetic Compatibility Directive (EMC)	2004/108/EC

Vlastnosti a technické špecifikácie výrobku odpovedajú nasledujúcim normám Európskej únie :

- EN 60745-1
- EN 60745-2-3
- EN 55014-1
- EN 55014-2
- EN 61000-3-2
- EN 61000-3-3

Výrobok spĺňa požiadavky podľa smernice RoHS (2011/65/EU)

Osoba poverená kompletáciou technickej dokumentácie:

Alexandr Herda, general manager
WETRA-XT, ČR s.r.o.
Náchodská 1623, Praha 9, ČR

Datum: 2015-02-01



Alexandr Herda, general manager



Praha, 2015-02-01

H AE3C13D - KOMPAKT HOBI SZERSZÁM 130W

Általános biztonsági utasítások

A következő biztonsági utasításokat figyelmesen olvassa el, jegyezze meg és őrizze meg.

Figyelmeztetés! Az elektromos gépek és szerszámok használata esetén fontos respektálni és betartani a következő biztonsági utasításokat az elektromos áram által okozott balesetek, személyi sérülések és a tűz keletkezése veszélyének meggátolásának szempontjából. Az „elektromos szerszámok” kifejezés magába foglalja nemcsak az elektromos áram által táplált (kábel nélküli), de az akkumulátorral táplált szerszámokat is (kábel nélküli).

Őrizze meg a figyelmeztetéseket és utasításokat a jövőbeni használatához.

1. Munkavégzési terület

a) A munkavégzés területét tiszta tisztán és jól megvilágítottá.
b) A rendeltetés és a nem megfelelő megvilágítás gyakran a balesetek okozói. Rakja el a szerszámokat, amelyeket éppen nem használ.
c) Ne használjon elektromos szerszámokat olyan környezetben, ahol tűz vagy robbanásveszély állhat fenn, tehát olyan helyeken, ahol gyúlékony fagyókodók, gázok vagy porok találhatók. Az elektromos szerszámokban szikrák keletkeznek, melyek előidézhetik a porok és gázok gyúllását. Gondoskodjon arról, hogy az átlapot ne férjen hozzá a szerszámhoz.

d) Az elektromos szerszámok használatakor akadályozzák meg az illetéketlen személyek, főleg a gyerekek bejárást a munkavégzési területre. Ha zavarva vannak a munka közben, elvezethetik a kontrollt a munkatevékenység felett. Semmi esetre se hagyja az elektromos szerszámot felügyelet nélkül.

2. Biztonsági utasítások elektr. árammal való munkavégzéskor

a) Az elektromos szerszám kábelének hálózati csatlakozójának meg kell felelnie az aljzattal. Soha semmilyen körülmény között ne hajtsanak végre módosításokat az elektromos kábelben. Olyan szerszámra, amely elektromos csatlakozója védőérintkezővel van ellátva, soha ne használjon elosztót, sem egyéb adaptert. A sérteletlen hálózati csatlakozók és a megfelelő aljzatok csökkentik az elektromos áram által okozott sérülés veszélyét. A sérült vagy összegaboncolt kábelnek növelik az elektromos áram által okozott sérülések veszélyét. Abban az esetben, ha a hálózati kábel megsérül, ezt cseréljük speciális hálózati kábelre, amelyet a gyártónál, illetve ennek üzleti képviselőjénél szerezhet be.

b) Óvakodjon a testrészek érintkezéséről a földelt területek, például a csővezetékek, központi fűtőtestek, gáztűzhelyek és hűtőszekrények esetében. Az elektromos áram által okozott sérülések veszélye nagyobb, ha az Ön teste érintkezésben áll a földdel.

c) Az elektromos szerszámokat ne tegye ki az eső, pára és víz hatásainak. Az elektromos szerszámokhoz sose nyúljon vizes kézzel. Sose mossa folyóvíz alatt vagy ne mártsa be víz alá az elektromos szerszámokat.
d) Sose használja az elektromos kábelét más célokra, mint ami a rendeltetése. Soha ne húzzák vagy hordozzák az elektromos szerszámokat az elektromos kábelük által. Soha a kábelen keresztül húzzák ki az elektromos szerszám hálózati csatlakozóját az aljzattól. A csatlakozódugót ne húzzák a kábelnél fogva. Úgyeljen, hogy az elektromos csatlakozókábel ne sérüljön meg és, semmiféle tárgyat.

e) Az elektromos szerszámok kizárólag váltóárammal való működésre voltak kidolgozva. Mindig ellenőrizze le, hogy a hálózati feszültség megfelelő-e a szerszámhoz levő címkén feltüntetett adatokkal.

f) Sose dolgozzon olyan szerszámmal amelynek sérült az elektromos kábele, vagy a hálózati csatlakozója, netán leesejt vagy másképpen van megsérülve.

g) Hosszabbító kábel használata esetén mindig ellenőrizze, hogy annak műszaki paraméterei megfeleljenek-e a szerszám ismertető címkéjén feltüntetett adatoknak. Amennyiben az elektromos szerszámot a szabadban használja, alkalmazzon olyan hosszabbító kábel, amely alkalmas a szabadban való használatra. Hosszabbító dobok használata esetén tegye le azokat, hogy megelőzze azok túlmelegedését.

h) Amennyiben az elektromos szerszám nedves környezetben vagy a szabadban használja, csak akkor szabad használni azt, ha a 30 mA-es túláramvédelemmel ellátott áramkörbe van bekötve. /RCD/ védelemmel ellátott áramkör használata csökkenti az áramütés veszélyét.

i) Az elektromos kézi szerszámot kizárólag a megmaradtak kialakított szigetelt felületén tartsa, mivel működés közben a vágó- vagy fúrószerszám rejtegetett vezetékek vagy saját kábelével érintkezhet.

3. Személyek biztonságja

a) Az elektromos szerszámok használatakor legyenek figyelmesek, maximálisan figyeljenek oda a végzett tevékenységre, amit éppen végrehajtanak. Összpontosítsanak a munkára. Sose dolgozzanak elektromos szerszámokkal ha fáradtak, kábítószert, alkoholt vagy gyógyszereket hatása alatt vannak. Egy pillanattal figyelmen kívül az elektromos szerszámok használatakor könnyű sérüléseket is okozhat. Az elektromos szerszámok használata közben ne egyezzen, ne igyanak és ne dohányozzanak.

b) Használjon munkavédelmi eszközöket. Mindig használjon munkavédelmi szemvédőt. Használjon olyan munkavédelmi eszközöket amelyek megfelelnek az adott munkának. A munkavédelmi eszközök, mint pl. a respirátor, biztonsági lábbeli csúszásgátló talpazattal, fejdő vagy hallásvédő, a munkafeltételekhez való alkalmazáshoz csökkentik a személyek sérüléseinek veszélyét.

c) Óvakodjon a nem szándékos elektromos szerszámok beindításától. Ne helyezzenek át szerszámot úgy, hogy feszültség alatt van és melynek be-, kikapcsolóján rajtatartják az ujjukat. A hálózatra való kapcsolás előtt győződjön meg arról, hogy a be-, kikapcsoló a „kikapcsolt” helyzetben van. A szerszámok áthelyezése vagy hálózati aljzatba való helyezése melyeknek be-, kikapcsolóján rajtatartják az ujjukat, vagy a be-, kikapcsolójuk a „bekapcsolt” helyzetben van a balesetek okozójává válhat.

d) A szerszámok bekapcsolása előtt távolítsa el az összes beállítókulcsot és eszközöket.

e) Mindig egyensúlyban és stabil állásban dolgozzon. Csak ott dolgozzon, ahova biztosan ér. Sose becsúszjon túl az erejét és saját képességeit. Ha fáradt, ne használja az elektromos szerszámokat.

f) Ültökodjon megfelelő módon. Használjon munkaruhát. Munkavégzéskor ne hordjon bő öltözetet és ékszereket. Úgyeljen arra, hogy az Ön haja, ruhája, kesztyűje vagy más testrésze ne kerüljön közvetlen közelbe az elektromos szerszámok rotációs vagy felforrósodott részéhez.

g) Kapcsolja az elektromos berendezést a porészívóhoz. Ha a berendezés rendelkezik porfogóval, csatlakoztassa el, győződjön meg arról hogy a porészívó berendezés megfelelően van-e csatlakoztatva, ill. használva. Ha ilyen berendezések használata meggátolhatja a por által keletkezett veszélyt.

h) A munkadarabot erősen rögzítse. A megmunkálendő munkadarab rögzítése használjon asztalos szorítókat vagy satut.

i) Ne használjon semmilyen szerszámot, ha alkohol, drog, gyógyszer vagy más kábító-, függőséget okozó anyagok hatása alatt áll.

j) A berendezést nem kezelhetik olyan személyek (gyerekekkel is beleértve), akik csökkentett testi, értelmi vagy mentális képességekkel rendelkeznek, vagy akiknek nincs megfelelő tapasztalatuk és vonatkozó tudásuk, csak abban az esetben, ha a megfelelő felügyelet biztosított, illetve a berendezés működtetéséhez megkapták a szükséges utasításokat a biztonságukért felelős személytől. A gyerekeknek felügyelet alatt kell lenniük, hogy a berendezéssel ne játszhassanak.

4. Az elektromos szerszámok használata és karbantartása:

a) Az elektromos szerszámot bármilyen munkában előfordult probléma tisztítás vagy karbantartás, tisztítás vagy karbantartás előtt, ill. minden áthelyezés esetén vagy használaton kívül mindig kapcsolja le az elektromos hálózatról. Soha ne dolgozzon az elektromos szerszámmal, ha bármilyen módon megsérült.

b) Ha a szerszám furcsa hangot vagy bűzt bocsát ki, azonnal fejezze be a munkát.

c) Ne térjenje túl az elektromos szerszámot. Az elektromos szerszám jobbát és biztonságosabb meg dolgozni, ha olyan fordulatban van, vele dolgova amelyre terveztek. Az adott munkára a megfelelő szerszámot használja. A megfelelő szerszám jól és biztonságosan fog dolgozni abban a munkában amire gyártották.

d) Ne használjon elektromos szerszámot, amelyet nem lehet biztonságosan be- és kikapcsolni a be-, kikapcsolóval. Az ilyen szerszám használata veszélyes. A hibás kapcsolót meg kell javítani az arra szakosodott szervizben.

e) Az elektromos szerszámot kapcsolja le a hálózatról még mielőtt módosítaná a beállításait, tartozékainak cseréjével vagy karbantartásával. Ez az intézkedés korlátozza a véletlenszerű beindítás veszélyét.

f) A használaton kívüli elektromos szerszámot tárolja olyan helyen, amihez nem tudnak hozzáférni sem gyerekek, sem illetéketlen személyek. Az elektromos szerszámok a tapasztalatlan felhasználók kezében veszélyesek lehetnek. Az elektromos szerszámokat száraz és biztonságos helyen tárolja.

g) Az elektromos szerszámokat tartsa jól állapotban. Rendszeresen ellenőrizze a szerszámok mozgó részeinek a mozgóképességét. Ellenőrizze, hogy nem történt-e sérülés a biztonsági burkolaton, vagy más részen, amelyek veszélyeztethetik az elektromos szerszámok biztonságos működését. Ha a szerszám megsérült, a további használat előtt biztosítsák be a javítását. Sok baleset okozója az elektromos szerszámok helytelen karbantartása.

h) A vágó szerszámokat tartsák élesen és tisztán. A helyesen karbantartott és kiélesített szerszámok megkönnyítik a munkát, korlátozzák a baleset veszélyét és jobban ellenőrizhető a velük való munka. Más kellek használata, mint amely a használati utasításban van feltüntetve az importőr által a szerszám meghibásodását idézheti elő és baleset okozója lehet.

i) Az elektromos szerszámokat, kellekkeit, munkaeszközöket, stb. használja ezen utasítások alapján és oly módon, amely elől van írva a konkrét elektromos szerszámokra, figyelembevéve az adott munkafeltételeket és az adott típusú munkát. A szerszámok használata más célokra, mint amelyekre gyártóra voltak veszélyes helyzetekhez vezetnek.

5. Az akkumulátoros szerszámok használata

a) Az akkumulátor behelyezése előtt győződjön meg arról, hogy a kapcsoló a „0-kikapcsolt” helyzetben van. A bekapcsolt állapotban lévő szerszámba való akkumulátor behelyezése veszélyes helyzetet okozója lehet.

b) Az akkumulátor töltésére csak a gyártó által előírt töltőt használja. Más fajta akkumulátor töltő használata tüzveszélyt idézhet elő.

c) Csak olyan akkumulátor használjon, amely előírt az adott szerszámhoz. Más fajta akkumulátor töltő használata balesetet, ill. tüzveszélyt idézhet elő.

d) Ha az akkumulátor használaton kívül van túlságosan elkülönítve a fém tárgyaktól, mint például a kapcsok, szorítók, csavarok vagy más apró fém tárgyaktól amelyek előidézhetik az akkumulátor két kontaktusának összekapcsolását. Az akkumulátor rövidzárlata balesetet okozhat, égési sebeket és tüzveszélyt idézhet elő.

e) Az akkumulátorok nem bírnak kiemelésen. Kíméletlen bánásmóddal az akkumulátorból kifolyhat az elektrolit. Kerüljön a közvetlen érintkezést az elektrolittal. Ha mégis érintkezés kerüljön az elektrolittal, az érintet helyt mossuk le vízzel. Ha az elektrolit a szemükbe kerül, azonnal menjünk orvoshoz. Az akkumulátor elektrolitje ingerületet vagy égésszerűséget okozhat.

6. Szerviz

a) Ne cseréljék az egyes szerszámok részeit, ne végezzenek el másik javításokat, más módon se nyúljanak bele a szerszámokba. A berendezések javítását bízzuk szakozott személyekkel.

b) A termék mindennemű javítása vagy módosítása a mi vállalatunk beleegyezése nélkül nem engedélyezett (balesetet idézhet elő, vagy kárt okozhat a felhasználónak).

c) Az elektromos szerszámokat mindig certifikált szervizben javíttassuk. Csak eredeti vagy ajánlott pótalkatrészeket használjanak. Ezzel garantálja Ön és szerzárma biztonságát.

KIEGÉSZÍTŐ BIZTONSÁGI UTASÍTÁSOK

- A használatba vétel megelőzően olvassa el a jelen Biztonsági utasításokat, majd őrizze meg őket.

! - Ez a jelkép a lehetséges személyi sérülésekre, vagy a szerszám megsérülésének veszélyére hívja fel a figyelmet.

! E kézikönyvben szereplő utasítások be nem tartása esetén balesetveszély áll fenn.

! A berendezés megfelel az érvényes műszaki előírásoknak és szabványoknak.

! Amennyiben lehetséges, rögzítse a munkadarabot. A munkadarabot rögzítő berendezés vagy satu segítségével rögzítse.

! Figyelem, tűzveszély! Kerülje a csiszolt munkadarabok és a csiszológép túlmelegedését!

! Ügyeljen arra, hogy a kirepülő szikrák más személyeket ne veszélyeztessenek.

! Mindig viseljen szemvédőt és fülvédő eszközöket.

! Viseljen védőfelszerelést – kesztyűt, kötényt, csúszásgátló munkapöt, stb. Mindig viseljen megfelelő ruhát.

! Viseljen levegőszűrő védőmaszkot!

A fa és más anyagok megmunkálásakor egészségre ártalmas por keletkezhet.

! A pl. ólomtartalmú festékekből, némely keményfafajtából, ásványi anyagokból és fémekből származó porral való érintkezés, ill. annak belélegzése egészségre ártalmas lehet, veszélyeztetheti a kezelő személyzet vagy a munkaterületen tartózkodó személyek egészségét. (pl. a tölgyfából vagy bükkfából származó por, főleg a fát védő különféle vegyszerekkel keverve, rákkeltőnek minősül).

! Az azbeszttartalmú anyagok megmunkálása tilos!

! Mindig, amikor lehetséges, használjon porelszívó készüléket, hogy a csiszolás közben keletkezett por mennyisége a levegőben minimális legyen.

! Ügyeljen arra, hogy a porkeltő munka folyamán a szellőzőnyílások mindig szabadok legyenek. Ha szükség van a por eltávolítására, először kösse le az elektromos készüléket a hálózatról. Kerülje a belső alkatrészek sérülését.

! A gyerekek és terhes nők belépése a munkaterületre tilos.

! A szerszámot nem szabad használni olyan könnyűfém megmunkálására, amelynek a magnézium tartalma nagyobb mint 80 %, mert az ilyen fém gyúlékony.

! Ügyelni kell arra, hogy a tartozékok feleljenek meg a műszakiadatokban adott maximális fordulatszámhoz.

! Ügyelni kell arra, hogy a tartozékok az utasításnak megfelelően legyenek felszerelve.

- Használjon zajjal, porral és vibrálással szembeni védőfelszerelést !!!

**ŐRIZZE MEG A BIZTONSÁGI
ELŐÍRÁSOKAT !!!**

LEÍRÁS (A)

E kompakt csiszológép fém, fa, kő és műanyagok fúrására, vágására, vágására, fényesítésére, csiszolására van szerkesztve és rendeltetve.

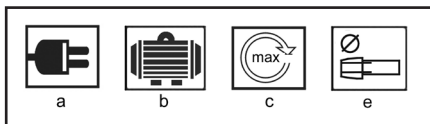
1. Kapcsoló
2. Biztosító nyomógomb
3. Sebességszabályzó
4. A szénelemek védőburka
5. A fej befogó tokja
6. Befogótok 2,3, 3.2 mm
7. A befogófej biztosító anyacsavarja
8. A befogófej biztosító anyacsavarja meglazítására és behúzására szolgáló kulcs
9. Törzs
14. Csiszoló koronák
15. Fúró koronák
16. Csiszoló hegy
17. Befogótok
18. Csiszoló korong
19. Honoló kő
20. Kőszűrő-, csiszoló- és vágókorong tartó
21. Csiszolókorong
22. Csiszolókorong
23. Kabel
24. Csiszoló hegy
25. Csiszoló tartó
26. Kőrccsiszoló

Figyelmeztetés : Csak a korong megfelelő oldalával csiszoljunk.

Piktogramok

A termék dobozán található piktogramok:

- a) A hálózat értékei
- b) Bemelő teljesítmény
- c) Fordulatszám üresjáraton
- d) Befogótok



ÜZEMELTETÉS ÉS HASZNÁLAT

Az ASIST szerszámcsalád kizárólag otthoni barkácsolásra és hobbi használatra alkalmas.

A gyártó és az importőr nem javasolják a szerszámok használatát sem szélsőséges körülmények közepette, sem túlzott terhelés esetén.

Bármilyen további követelmény a gyártó és vásárló közti megegyezés tárgya.

Bekapcsolás és kikapcsolás (B)

Bekapcsolás: a kapcsolót (1) a csiszoló tárcsa irányába

csúsztatjuk el.

Kikapcsolás: a kapcsolót (1) hátsó irányba csúsztatjuk.

A sebesség beállítása (C)

A sebességszabályzó lehetővé teszi a sebesség folyamatos beállítását.

A sebesség megválasztása s végzett munka jellegétől függ. A csiszológépet indítsuk először alacsony sebességen, majd a sebességet növeljük.

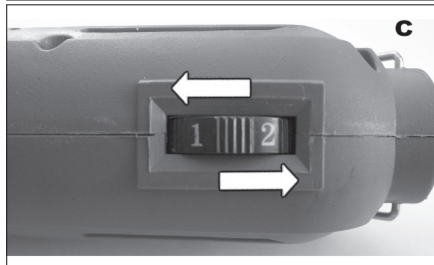
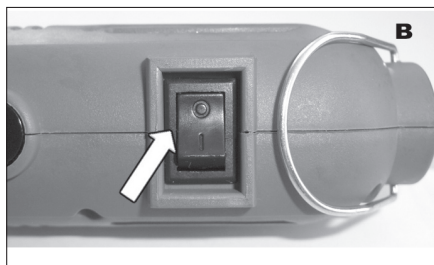
Típek:

Magas sebesség – fémek vágása, kemény anyagok vágása

Közepes sebesség – fémek vágás, fúrás, csiszolás,

Alacsony sebesség – rozsdá eltávolítás, fa csiszolása

Nagyon alacsony sebesség – csiszolás



A tartozékok cseréje

A tartozékok bármilyen cseréjét megelőzően mindig távolítsuk el a csatlakozó kábelt a csatlakozóból.

Némely tartozék – csiszoló kövek, vagy a vágótárcsák közvetlenül a többfunkciós berendezéshez rögzíthetők.

Ha szükséges, e szerszámok a hajlítható tengelyhez rögzíthetők.

Kis részek közvetlen rögzítés a berendezéshez (D1,D2,D3)

Soha ne nyomjuk be a biztosító gombot, míg a berendezés üzemel. Minden szerszámot a befogófejbe kell rögzíteni olyan mélyen, ahogyan ez csak lehetséges. Az olyan toldalékok, amelyek befogótokon túlnyúlna, rezgéseket okozhatnak.

1. Nyomjuk meg és tartjuk megnyomva a biztosítógombot, míg a befogótok biztosító csavarját forgatjuk addig, hogy a biztosító anyacsavar illeszkedik a helyére.

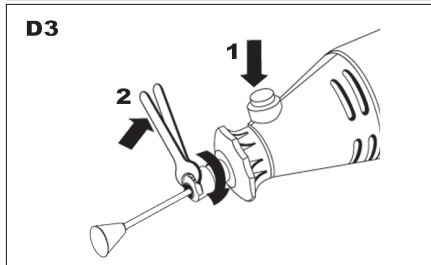
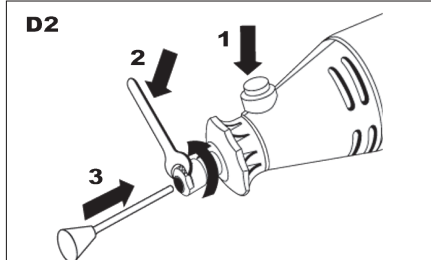
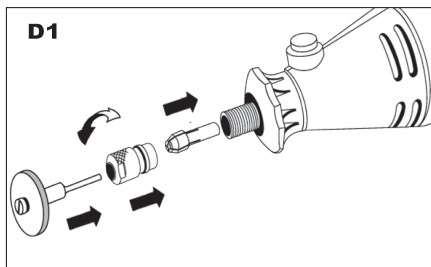
2. Továbbra is tartjuk a biztosítógombot, és lazítsuk

meg a biztosító anyacsavart néhány elfordítással. Ha nem tudjuk kézzel meglazítani, használjunk kulcsot.

3. Helyezzük be tartozékot olyan mélyen a befogófejbe, ahogyan csak lehet.

Azt követően, hogy a biztosító anyacsavar meg lett lazítva, kicserélhetjük a befogótokot, a különböző toldalékú tartozéokra.

4. Nyomjuk meg biztosító gombot, majd húzzuk be a biztosító anyacsavart.



Általános ajánlások a használatra

A tartozékok eltörhetnek magas sebesség és nagy nyomás hatására. A szerszámra csak nem túl erős nyomással hatunk. Ez megkönnyíti a munkát, szintén meggátolja a szerszámunk, és a munkadarab sérülését és elhasználódását.

Csak tiszta és éles tartozékokat használjunk.

A műanyagot alacsony sebességgel kell megmunkálni, mivel a megmunkálás során megolvadhat.

Ha rezgést tapasztalunk, növeljük a sebességet.

A kőszőrűlő és csiszoló szerszámokhoz alacsony sebességet használjunk. Ha a munka folyamán egyszerre csökken a berendezés sebessége, valószínűleg túl nagy nyomással hatunk a szerszámra.

A szennyezett és tompa szerszámok csökkentik a

hatékonytágot. Tisztítsuk meg a szerszámot, ha azt tapasztaljuk, hogy nagyobb nyomóerőre van szükség.

Szerszámok használata (A,D4)

14. ábra: Formázásra, élesítésre, szögeltávolításra, rozsdá eltávolítására. Tanács: A csiszoló koronákat honoló segítségével formáljuk és tisztítjuk.

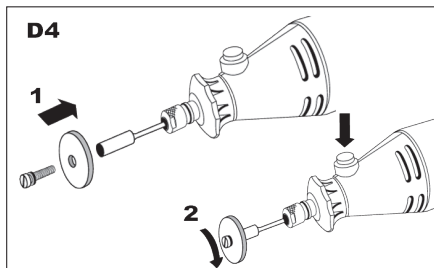
16. ábra: Különböző anyagok finom vágására. Tanács: A fémeket alacsony sebességen munkáljuk meg, alacsonyabb sebességen, mint a keményfát.

17,18. ábra: Csiszolásra, a fa és üveg laminát simítására és formázására,

19. ábra: Csiszolókövek tisztítása és formázása

21. ábra: Fém és műanyag fényesítése. Tanács: Csak a korong oldalával fényesítsünk, a korong eleje megérthetné a munkadarabot.

22. ábra: Csavar-, pléh, vékony fa- és műanyagvágás.



A szénkefék ellenőrzése és cseréje

A szénkefék rendszeres ellenőrzésére van szükség. Vegye le a szénkefetartókat (4) és tisztítsa meg a szénkefeket.

Elkopás esetén mindkét szénkefét egyszerre cserélje ki.

Rögzítse vissza a szénkefetartókat (4).

Új szénkefék behelyezése esetén hagyja a gépet mintegy 5 percig terhelés nélkül, szabadon futni.

! Kizárólag megfelelő típusú szénkefeket használjon

TISZTÍTÁS ÉS KARBANTARTÁS

! Tisztítás, karbantartás előtt áramtalanítsa.

A csiszológép nem igényel semmilyen különleges karbantartást.

A szellőzőnyílásokat rendszeresen meg kell tisztítani.

A tisztítástát ne végezze hegyes, éles, durva anyaggal.

Tárolás, ha huzamosabb ideig nem használja

A szerszámokat ne tárolja olyan helységben ahol magas hőmérsékletnek vannak kitéve.

Ha lehetséges, a berendezéseket állandó hőmérsékletű és páratartalmú helyen tartjuk.

TEHNIKAI ADATOK

A hálózat értékei	230V~50 Hz
Bemenő teljesítmény	130W
Üresjárat fordulatszám	8 000-30 000 min ⁻¹

Súly	0,60 kg
A védelem osztálya	II.

EN 61029 szerint mért hangnyomásszint :

LpA (hangnyomás)	77 dB (A)	KpA=3
LWA (hangteljesítmény)	88 dB (A)	KwA=3

Tegye meg a megfelelő intézkedéseket hallása megőrzése érdekében !

Ha az akusztikus nyomás meghaladja a 80 dB (A) szintet, mindig használjon fülvédőt

EN 61029 szerint mért effektív gyorsulás 1,36 m/s²

! FIGYELMEZTETÉS: Az el. kézi szerszám aktuális használatokor a vibráció kibocsátásának értéke elérhet a deklarált értéktől attól függően, hogy milyen módon van a szerszám használva a következő feltételek szerint:

Az el. szerszám használatának módja és a vágandó vagy fúrandó munkaanyag fajtája. A szerszám állapota és karbantartásának módja. A használandó tartozék helyes megválasztása s megfelelő állapot és élesség bebiztosítása. A markolat fogásának szilárdsága, antivibrációs berendezés használata. Az el. szerszám megfelelő használata a számára tervezett célra és a gyártó utasítása szerinti munkamenet betartása.

Ha ez a szerszám nem megfelelően van használva, kéz-váll bizsergés szindrómáját válthatja ki.

! FIGYELMEZTETÉS: A pontosítás céljából figyelembe kell venni a vibráció hatásának szintjét konkrét használati feltételeknél az üzemelesi folyamat minden részében, mint amilyen az időtartam, ha az el. szerszám az üzemelesi időtartamon kívül kikapcsolt és ha üresen fut a gép vagyis nem végez munkát. Ez jelentősen csökkentheti az expozíció szintjét a egész munka folyamat alatt.

Minimalizálja a rezgés befolyásolás kockázatát, használjon éles vésőt, fűrőt és kést.

A szerszám fenntartása ezen utasításokkal összhangban történjen és biztosítsa az alapos kenést (ha megkövetelik).

A szerszám rendszeres használatokor investáljon antivibrációs tartozékba.

A szerszámot ne használja alacsonyabb mint 10°C hőmérsékletnél.

A munkáját úgy tervezze meg, hogy a magas rezgést produkáló el. szerszámmal való munkát töb napra bontsa fel.

A változtatás jogát fenntartjuk!

KÖRNYEZETVÉDELEM HULLADÉKKEZELÉS



Az elektromos szerszámot, annak tartozékait és csomagolását, kérjük, adja át a környezetet nem károsító újrahasznosításra.

Az elektromos szerszámot ne dobja a háztartási hulladékba!

Az elektromos és elektronikus berendezések hulladékairól szóló WEEE európai irányelv (2012/19/EU) és annak nemzeti törvényekbe való átültetése szerint a használhatatlan elektromos szerszámokat adja le hasonló eszköz vásárlásakor az eladónál, vagy az elektromos szerszámok gyűjtésére és megsemmisítésére kialakított hulladékgyűjtők valamelyikében. Az így leadott elektromos eszközök az összegyűjtés, ill. szétszerelés után átadásra kerülnek a környezetet nem károsító újrahasznosításra.

GARANCIA

A garancia-feltételek részletezése a garancialevélben található.

A gyártás időpontja

A gyártás időpontja kiolvasható a termék címkéjén található gyártási számból. A gyártási szám formátuma AAAA-CCCC-DD-HHHHH ahol CCCC a gyártási év és a DD a gyártási hónap.

ES MEGEGYEZÉSI NYILATKOZAT

My, forgalmazó

(törvény alapján no. 22/1997, § 2, bekezdés. e)

WETRA-XT, ČR s.r.o.

Náchodská 1623, Praha 9, ČR

IČO 25632833

Kijelentjük, hogy a gyártmány

AE3C13D

Típus:

Megnevezés:

KOMPAKT HOBBI SZERSZÁM

Tехnikai paraméterek:

A hálózat értékei

230V~50Hz

Bemenő teljesítmény

130W

Üresjárat fordulatszám

8 000-30 000 min⁻¹

megfelel az összes Európai vállalat által kiadott követelménynek a következők alapján:

EC Machinery Directive (MD)

2006/42/EC

EC Low Voltage Directive (LVD)

2006/95/EC

EC Electromagnetic Compatibility Directive (EMC)

2004/108/EC

A gyártmány tulajdonságai és technikai specifikumai a következő EU normáknak felel meg:

EN 60745-1

EN 60745-2-3

EN 55014-1

EN 55014-2

EN 61000-3-2

EN 61000-3-3

A termék megfelel a RoHS (20011/65/EU) előírásainak.

Személy, mely a technikai dokumentáció összegzésével van megbízva:

Alexandr Herda, vezérigazgató

WETRA-XT, ČR s.r.o.

Náchodská 1623, Praha 9, ČR

Dátum: 2015-02-01



Alexandr Herda, vezérigazgató



Praha, 2015-02-01

SPOŠNA VARNOSTNA NAVODILA

Ta varnostna navodila natančno preberite, pomnjenje in ohraniti

OPOZORILLO: Pri uporabi električnih strojev in električnih naprav je zaradi zaščite pred poškodbami z električnim tokom, poškodbami oseb in nevarnostjo nastanka požara obvezno potrebno upoštevati ta varnostna navodila. Z izrazom "električna naprava" so v vseh spodaj navedenih navodilih mišljene tako električne naprave, ki se napajajo iz omrežja (preko napajalnega kabla) kot tudi naprave, ki se napajajo preko baterij (brez napajalnega kabla).

Shranite vsa opozorila in navodila za naslednjo uporabo.

1. Delovno okolje

a) Poskrbite za čist in dobro osvetljen delovni prostor. Nered in senčni deli na delovni površini so lahko vzrok za poškodbe. Pospravite naprave, ki jih trenutno ne uporabljate.

b) Ne uporabljajte električne naprave v okolju, ki je nevarno za nastanek požara ali eksplozije, to pomeni v prostorih, kjer so prisotne vnetljive tekočine, plini ali prah. V električni napravi prihaja na komutatorju do iskrenja, kar lahko povzroči, da se vnamejo prah ali vlaga.

c) Pri uporabi električne naprave omejite vstop v delovni prostor nepooblaščenim osebam. Zlasti otrokom! Če ste izpostavljeni motnjam, lahko izgubite nadzor nad izvajano dejavnostjo. V nobenem primeru ne puščajte električne naprave brez nadzora. Preprečite živalim dostop do naprave.

2. Električna varnost

a) Vtičnik električne naprave mora odgovarjati mrežni vtičnici. Vtičnika nikoli ne popravljatesami. Za napravo, ki ima na vtičniku zaščitni kontakt, nikoli ne uporabljate razdelilcev ali drugih adapterjev. Nepoškodovano vtičnik in primerna vtičnica omejita nevarnost poškodbe pri udaru električnega toka. Poškodovani ali zapleteni napajalni kablji povečujejo nevarnost poškodbe pri udaru električnega toka. Če je mrežni kablj poškodovan, ga je obvezno potrebno nadomestiti s novim mrežnim kablom, ki ga lahko dobite v pooblaščenem servisnem centru ali pri dobavitelju.

b) Izogibajte se stiku telesa z ozemljenimi predmeti, kot so npr. cevne instalacije, naprave centralnega ogrevanja, štedilniki in hladilniki. Nevarnost poškodbe pri udaru električnega toka je večja, če je vaše telo povezano z zemljo.

c) Ne izpostavljajte električne naprave dežju, vlagi ali mokroti. Električne naprave se nikoli ne dotikajte z mokrimi rokami. Električne naprave nikoli ne umivajte pod tekočo vodo, niti je nikoli ne potopite v vodo.

d) Napajalnega kabla ne uporabljajte za namene, za katere ni bil namenjen. Električne naprave nikoli ne nosite in ne vlecite za napajalni kabl. Vtičnika nikoli ne vlecite iz vtičnice za kabl. Preprečite mehanske poškodbe električnih kablov, povzročene z ostrimi ali vročimi predmeti.

e) El. naprava je bila izdelava izključno za napajanje z izmeničnim el. tokom. Vedno preverite, če električna napetost odgovarja podatku, navedenemu na tipski nalepki naprave.

f) Nikoli ne delajte z napravo, ki ima poškodovan el. kabl ali vtičnik, ali z napravo,

ki je padla na tla ali je na kakršni koli način poškodovana.

g) Pri uporabi podaljška vedno preverite, če njegovi tehnični parametri odgovarjajo podatkom, navedenim na tipski nalepki naprave. V primeru, da električno napravo uporabljate zunaj, uporabljajte kabl, primeren za zunanjo uporabo. Pri uporabi koltnega podaljška, je kabl potrebno razviti, da ne bi prišlo do pregretja.

h) Če električno napravo uporabljate v vlažnih prostorih ali zunaj, jo je dovoljeno uporabljati izključno, če je priključena na el. krogotok s FID zaščitnim stikalom ≤ 30 mA. Uporaba el. krogotoka s FID zaščitnim stikalom zmanjšuje tveganje poškodbe zaradi udara električne energije.

i) Ročno el. napravo držite izključno za izolirane površine, namenjene oprejemu; pri delovanju namreč lahko pride do kontakta rezalnega ali vrtnalnega dela s skritim vodnikom ali napajalnim kablom.

3. Varnost oseb

a) Pri uporabi električne naprave bodite osredotočeni, namenite maksimalno pozornost dejavnosti, ki jo izvajate. Osredotočite se na delo. Ne uporabljajte električne naprave če ste utrujeni, ali če ste pod vplivom drog, alkohola ali zdravil. Tudi trenutek nepozornosti pri uporabi električnega orodja lahko privede do resne poškodbe oseb. Pri delu z električnim orodjem ne vozite, ne pijte in ne kadite.

b) Uporabljajte zaščitne pripomočke. Vedno uporabljajte zaščito za vid. Uporabljajte zaščitna sredstva, ki odgovarjajo tipu dela, ki ga izvajate. Zaščitni pripomočki, npr. dihala aparat, zaščitna obutev s zaščitno prstno dresnjo, naglavno pokrivalo ali zaščita za sluh, ki jih uporabljate v skladu s pogoji dela, znižujejo možnost poškodb.

c) Izogibajte se nenamernemu vklopljanju naprave. Naprave, ki je priključena na električno omrežje, ne prenašajte s prstom na stikalo ali na zaganjačju. Pred priklopom na električno omrežje se prepričajte, da sta stikalo ali zaganjač v položaju "izključeno". Prenašanje naprave s prstom na stikalo ali vklopljanje vtičnika v vtičnico z vključenim stikalom lahko povzroči resne poškodbe.

d) Pred vklopom naprave odstranite vse pripomočke na vrtiljih delih naprave. Pripomočki, ki ostanejo pritrjeni na vrtiljni del električne naprave, lahko povzročijo telesne poškodbe.

e) Ohranjajte stabilno držo in ravnotežje. Delajte samo tam, do koder lahko varno sežete. Nikoli ne precenjujte lastnih zmognosti. Električne naprave ne uporabljajte, če ste utrujeni.

f) Oblecite se delu primerno. Uporabljajte delovno obleko. Ne nosite oblačil za prosti čas ali nakita. Bodite pozorni na to, da vaši lasje, obleka, rokavica ali

drug del vašega telesa ne srede preblizu vrtiljih ali vročih delov el. naprave.

g) Priključite sistem na sesanje prahu. Če ima naprava možnost priključitve na sistem za lovljenje ali sesanje prahu, ga redno uporabljajte. Uporaba teh sistemov lahko omeji nevarnosti, ki jih lahko povzroči prah.

h) Obdelovavec čvrsto pričvrstite. Za pričvrstitev kosa, ki ga boste obdelovali, uporabite mizarsko spono ali prižem.

i) Električne naprave ne uporabljajte, če ste pod vplivom alkohola, drog, zdravil ali drugih psihotropnih snovi.

j) Ta naprava ni namenjena v uporabo osebam (vključno z otroki) z znižanimi fizičnimi, čutilni ali mentalnimi sposobnostmi ali s pomanjkanjem izkušnje in znanja, razen če so pod nadzorom ali če so dobile navodila glede na uporabo naprave od osebe, ki je odgovorna za njihovo varnost. Otroci morajo biti pod nadzorom, da se ne prepičate, da se ne igrajo z napravo.

4. Uporaba električnega orodja in vzdrževanje

a) V primeru kakršnihkoli težav pri delu, pred vsakim čiščenjem ali vzdrževanjem, pri vsakem premiku ali po končanem delu el. napravo vedno izklopite iz el. omrežja! Nikoli ne delajte z el. napravo, če je na kakršenkoli način poškodovana.

b) V primeru, da naprava začne oddajati neobičajen zvok ali vonj, takoj prenehajte z delom.

c) El. naprave ne preobremenjujte. Električna naprava bo delovala bolj in bolj varno, če jo boste uporabljali na obratih, za kakršne je bila predvidena. Uporabljajte brezhibno napravo, ki je namenjeno dani dejavnosti. Brezhibna naprava bo opravljala delo, za kakršno je bila sestavljena, bolje in bolj varno.

d) Ne uporabljajte električne naprave, ki je ni mogoče varno vklopiti in izklopiti z nadzornim stikalom. Uporaba takšne naprave je nevarna. Stikalo v okvari mora popraviti pooblaščen servisler.

e) Napravo izklopite iz vira električne energije preden začnete s prilagajanjem, zamenjavo dodatnih delov ali z vzdrževanjem. To opozorilo omejuje nevarnost naključnega vklopa.

f) Električno napravo, ki je ni uporabljate, očistite in shranite tako, da ne bo na doseg otrok in oseb, ki jim niso dostopni dovoljen. Električna naprava v rokah neizkušenih uporabnikov je lahko nevarna. Električno napravo shranjujte na suhem in varnem mestu.

g) Električno napravo vzdržujte v dobrem stanju. Redno pregledujte prilagoditev premičnih delov in njihovo premičnost. Preverjajte, če ni morda prišlo do poškodbe zaščitnih pokrovov ali drugih delov, ki bi lahko ogrozili varno delovanje električne naprave. Če je naprava poškodovana, jo pred naslednjo uporabo oddajte v popravilo. Slabo vzdrževane električne naprave povzročijo veliko poškodb.

h) Rezalne dele vzdržujte ostre in čiste. Pravilno vzdrževane in naostri deli olajšajo delo, omejujejo nevarnost poškodb, delo z njimi pa je lažje kontrolirati. Uporaba pripomočkov, ki niso navedeni v navodilih za uporabo, lahko poškodujejo napravo ali povzročijo telesne poškodbe.

i) Električno napravo, pripomočke, delovne stroje, itd. uporabljajte v skladu s temi navodili in na način, ki je predpisan za konkretno električno napravo, in sicer glede na dane delovne pogoje in vrsto izvajanega dela. Uporaba naprave za namene, ki ne odgovarjajo namenu naprave, lahko privede do nevarnih situacij.

5. Uporaba baterije

a) Pred vsavljanjem baterije se prepričajte, da je stikalo za izklop v položaju "0 - izklopljeno".

Vstavljanje baterije v napravo v delovanju lahko povzroči nevarne situacije.

b) Za polnjenje baterije uporabljajte izključno polnilnik, ki jih je predpisal proizvajalec. Uporaba polnilnika za drugi tip baterije lahko baterijo poškoduje in zaneži požar.

c) Uporabljajte izključno baterije, ki so namenjene določeni napravi. Uporaba drugih baterij lahko povzroči poškodbe ali zaneži požar.

d) Če baterija ni v uporabi, jo shranite ločeno od kovinskih predmetov kot so npr. spona, ključki, vijaki in drugi drobni kovinski predmeti, ki bi lahko povzročili prehod enega kontakta baterije z drugim. Kratek stik v bateriji lahko povzroči telesne poškodbe, opekline ali zaneži požar.

e) Z baterijo ravnanje varčno, v nasprotjem primeru lahko iz baterije izteče kemična snov. Izogibajte se kontaktu s to snovjo, če pa kljub temu pride do kontakta, si poškodovano mesto dobro operite pod tekočo vodo. Če pride kemična snov v oči, takoj poiščite zdravniško pomoč. Kemična snov iz baterije lahko povzroči resne poškodbe.

6. Servis

a) Delov naprave ne menjajte, popravil ne izvajajte sami, niti na kakršenkoli način ne posegajte v napravo. Popravilo naprave zaupajte pooblaščenim osebam.

b) Popravilo ali sprememba izdelka brez pooblastila našega podjetja ni dovoljeno (lahko povzroči telesno poškodbo ali materialno škodo uporabniku).

c) Električno napravo vedno predajte v popravilo na pooblaščen servis. Uporabljajte izključno originalne ali priporočene nadomestne dele. S tem zagotovite varnost tako sebi kot tudi vaši napravi.

DODATNA VARNOSTNA NAVODILA

Prosimo, da pred uporabo ta varnostna navodila preberete in jih shranite.

! – Ta simbol opozarja na nevarnost poškodbe uporabnika ali orodja.

! Neupoštevanje teh navodil lahko povzroči poškodbe. Kompaktni brusilnik ustreza veljavnim tehničnim predpisom in normativom.

! V kolikor je to možno, pritrdite obdelovanec. Obdelovanec vpnite s pomočjo vpenjalne naprave ali primeža.

! Pozor, nevarnost požara! Izogibajte se pregretju brušenega obdelovanca in brusilnika.

! Pazite, da bodo prisotne osebe varne pred iskrami, ki odletavajo od obdelovanca.

! Vedno uporabljajte zaščito oči in sluha.

! Vedno uporabljajte varnostna sredstva - rokavice, predpasnik, protizdrsko delovno obutev in drugo. Vedno nosite primerna oblačila.

! Nosite varnostno masko proti prahu!

Med obdelavo lesa in drugih materialov lahko nastane zdravju škodljiv prah.

! Vdihavanje in stik z prahom npr. premazov, ki vsebujejo svinec, nekaterih vrst lesa, nekaterih materialov in kovin je lahko zdravju škodljiv in lahko ogrozi zdravje upravljavca ali zdravje oseb, ki se nahajajo v delovnem okolju. (primer: prah hrastovega ali bukovega lesa, predvsem skupaj z različnimi kemičnimi sredstvi za ohranjanje lesa, veljajo za rakotvorne).

! Prepovedana je obdelava materialov, ki vsebujejo azbest.

! kadar je le mogoče, uporabljajte sesalnik prahu, da bi tako zmanjšali količino prahu v zraku, ki nastaja med brušenjem.

! Med delom v prašnem okolju vzdržujte prezračevalne odprtine naprave proste. Če je prah potrebno odstraniti, napravo najprej odklopite iz električnega omrežja. Izognite se poškodbam notranjih delov.

! Otrokom in nosečnicam je vstop v delovno okolje prepovedan.

! Naprave ne uporabljajte za lahke kovine, katerih vsebnost magnezija je višja od 80%, saj so takšne kovine vnetljive.

! Prepričajte se, da je pribor ki ga uporabljate, namenjen največji hitrosti navedeni v tehničnih podatkih teh navodil.

! Prepričajte se, da je dodatna oprema pritrjena skladno z navodili.

- Uporabljajte zaščitna sredstva proti hrupu, prahu in vibracijam!!!

TA VARNOSTNA NAVODILA SHRANITE!!!

OPIS (A)

Ta električni kompaktni brusilnik je bil zasnovan in je namenjen vrтанju, graviranju, rezanju, poliranju in brušenju kovin, lesa, kamenja in plastike.

1. Stikalo
2. Varnostno stikalo
3. Regulator hitrosti

4. Zaščitni pokrov krtačk
5. Vpenjalna puša glave
6. Vpenjalna puša 2,3, 3,2 mm
7. Varnostna matica vpenjalne glave
8. Ključ za zategovanje in popuščanje varnostne matice vpenjalne glave
9. Kovček

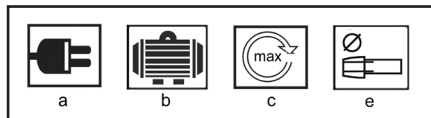
14. Brusilne krone
15. Sveder
16. Vrtnalna konica
17. Vpenjalna puša
18. Rezalne plošče
19. Polirni kamen
20. Držalo na brusilni, polirni in rezalni plošči
21. Polirni diski
22. Brusilne plošče
23. Kabel
24. Brusilne konice
25. Držalo brusilnega valja
26. Brusilni valj

Opozorilo: Polirajte samo z ustrezno stranjo diska.

PIKTOGRAMY

Piktogrami navedeni na embalaži izdelka :

- a) Vrednosti napajanja
- b) Moč
- c) vrtljaji brez obremenitve
- d) Vpenjalna puša



UPORABA IN DELOVANJE

Orodje ASIST je namenjeno izključno za domačo ali hobi uporabo. Proizvajalec in uvoznik ne priporočata uporabe tega orodja v ekstremnih pogojih ter pri visoki obremenitvi. Kakršnekoli dodatne zahteve morajo biti predmet dogovora med proizvajalcem in kupcem.

Vklop in izklop (B)

Brusilnik vklopite s preklopom stikala (1) v položaj "I". S preklopom stikala (1) v položaj "0" brusilnik izklopite.

Nastavitev hitrosti (C)

Regulator hitrosti omogoča tekoče nastavljanje hitrosti. Izbira hitrosti je odvisna od vrste izvajanega dela. Priporočamo, da se brusilnik najprej nastavi na manjšo hitrost, šele kasneje pa se hitrost poviša.

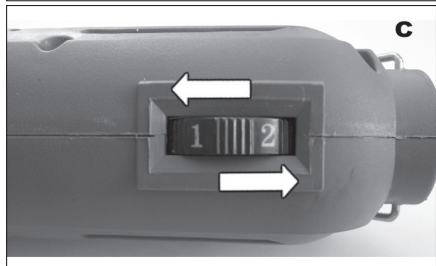
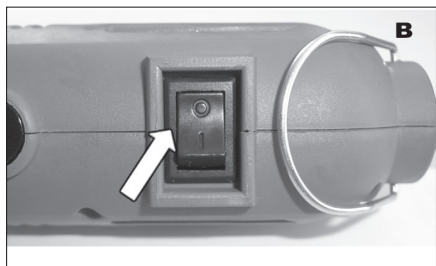
Vrste:

Visoka hitrost - rezanje kovine, rezanje trdih materialov

Srednja hitrost - graviranje kovine, vrтанje, brušenje robov, brušenje

Nizka hitrost - odstranjevanje rje, poliranje lesa

Zelo nizka hitrost - poliranje



Menjava dodatne opreme

Pred kakršno koli menjavo dodatne opreme izklopite napravo iz električnega omrežja. Dodatna oprema, kot brusilni kamni ali rezalni diski, so lahko priključeni neposredno na večnamensko napravo.

Priključitev dodatne opreme neposredno na napravo.

(D1,D2,D3)

Nikoli ne stiskajte varnostnega stikala če naprava obratuje. Vsa dodatna oprema mora biti vstavljena v vpenjalno glavo tako globoko, kolikor je le mogoče. Nastavki, ki presegajo vpenjalno pušo lahko povzročijo vibracije.

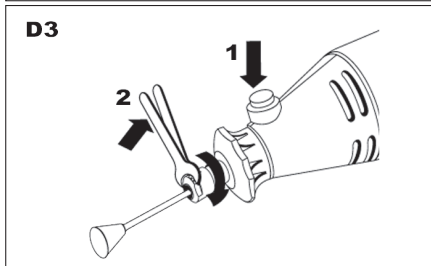
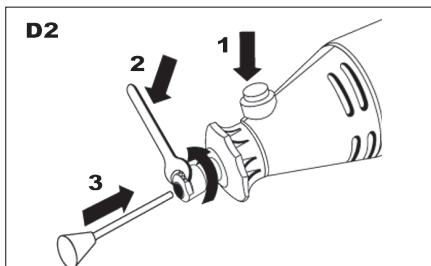
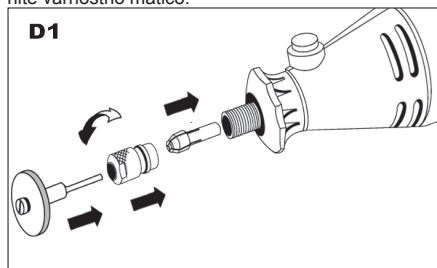
1. Varnostno stikalo stisnite in ga držite stisnjena. Obrčajte varnostno matico vpenjalne puše dokler varnostna matica ne pade na svoje mesto.

2. Varnostno stikalo nato držite stisnjeno in z nekaj obrati sprostite varnostno matico. V kolikor je ne morete sprostiti ročno, uporabite ključ.

3. Dodatno opremo vstavite v vpenjalno glavo tako globoko, kolikor je le mogoče.

Ko bo varnostna matica odvita, lahko vpenjalno pušo na napravi zamenjate z drugim nastavkom.

4. Stisnite in držite varnostno stikalo in ponovno zategnite varnostno matico.



Splošni nasveti za delo

Med delom pri visoki hitrosti in pritisku se lahko dodatna oprema, zlomi. Zato med delom uporabljajte le majhen pritisk na orodje. To vam bo olajšalo delo, hkrati pa s tem preprečujete obrabo in poškodbo vaše naprave in okvirja. Uporabljajte le čiste in ostre dele dodatne opreme.

Plastiko je potrebno obdelovati pri nizki hitrosti, saj se med obdelavo rada raztaplja.

Če se pojavi vibriranje, povišajte hitrost. Med delom z brusilnimi in polirnimi napravami uporabljajte nastavitve za nizko hitrost. Če se med delom hitrost zmanjša, potem uporabljate prevelik pritisk na napravo. Umazane ali tope naprave zmanjšujejo efekt.

Če opazite, da potrebujete za upravljanje naprave prevelik pritisk, očistite nastavke.

Uporaba naprav (nastavkov) (A1, D4)

Slika 14: Za oblikovanje, brušenje, brušenje žebeljev, odstranjevanje rje.

Nasvet: Brusilne krone čistite in oblikujte z brusilnimi kamni.

Slika 16: Za fino graviranje v različne materiale.

Nasvet: Kovine obdelujte pri nizki hitrosti, nižjih kot za trd les.

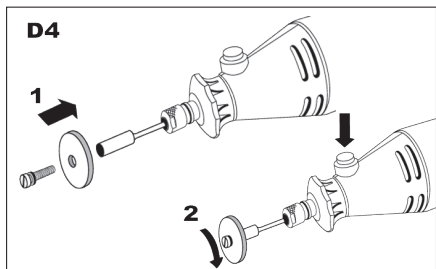
Slika 17 in 18: Za brušenje, poliranje in oblikovanje lesa in FRP-ja.

Slika 19: Čiščenje in oblikovanje brusilnih kamnov

Slika 21: Poliranje kovine in plastike.

Nasvet: Polirajte samo s stranskim delom diska, prednji del diska bi lahko opraskal robove.

Slika 22: Rezanje vijakov, pločevine, tankega lesa in plastike.



Kontrola in menjava krtačk

Krtačke je potrebno redno preverjati. Odstranite nosilca krtačk (4) in krtački očistite. Ob menjavi zamenjajte obe krtački hkrati. Namestite držala krtačk (4). Po namestitvi novih krtačk pustite brusilnik delovati 5 minut v prostem teku brez obremenitve. !! Uporabljajte ustrezen tip nadomestnih krtačk

ČIŠČENJE IN VZDRŽEVANJE

! Pred čiščenjem in vzdrževanjem naprave vedno najprej iztaknite dovodni kabel iz vtičnice. Naprava ne potrebuje posebnega vzdrževanja. Redno čistite prezračevalno odprtino. Nobenega dela naprave nikoli ne čistite s trdim, ostrim ali grobim predmetom. Shranjevanje ob dolgotrajnejši neuporabi. Orodja ne shranjujte na mestu, kjer je temperatura visoka. V kolikor lahko, orodje shranjujte na mestu s stalno temperaturo in vlago.

TEHNIČNI PODATKI

Vrednosti napajanja	230V~50 Hz
Moč	130 W
vrtljaji brez obremenitve	8 000-30 000 min-1
Teža	0,60 kg
Varnostni razred	II.

Raven zvočnega tlaka merjenega po EN 61029:

LpA (zvočni tlak)	77 dB (A) KpA=3
LWA (glasnost)	88dB (A) KwA=3

Poskrbite za ustrezno zaščito sluha!

Uporabljajte zaščito sluha, vedno ko zvočni tlak presega raven 80 dB (A).

Tehtana dejanska vrednost pospeška, glede na EN EN 60745: 1,36 m/s² K=1,5

Opozorilo: Vrednost vibracij med uporabo električne ročne naprave se lahko razlikuje od deklarirane vrednosti glede na način, na katerega se naprava uporablja ter glede na naslednje okoliščine: način uporabe el. naprave in vrsto dletanega ali vrtanega materiala, stanje naprave in način vzdrževanja, pravilnost izbire uporabljane dodatne uporabe ter zagotovitev njene ostrine in dobrega stanja, moč oprijema ročaja, uporaba protivibracijskih naprav, primernost uporabe el. naprave za namen, za katerega je bila načrtovana ter

upoštevanje delovnih postopkov v skladu z zahtevami proizvajalca. V primeru, da naprava ni uporabljena pravilno, lahko pripelje do sindroma tresoče roke ali ramena.

Opozorilo: Za podrobnosti je potrebno vzeti v obzir raven pojavljanja vibracij v konkretnih pogojih uporabe v vseh delovnih režimih, kot je na primer čas, ko je ročno orodje poleg časa delovanja tudi izključeno in ko je v prostem teku in takrat ne opravlja dela. To lahko občutno zniža raven izpostavljanja tekom celotnega delovnega cikla. Zmanjšajte tveganje vpliva treslajev in uporabljajte, uporabljajte ostra dleta, svedre in nože. Napravo vzdržujte v skladu s temi navodili ter zagotovite, da bo naprava temeljito mazana. Pri redni uporabi naprave investirajte v antivibracijske naprave. Naprave ne uporabljajte pri temperaturi, nižji od 10°C. Svoje delo načrtujte tako, da boste delo z el. napravo, ki proizvaja visoko tresenje, razdelili na več dni. Pridržujemo si pravico do sprememb.

Zaradi varovanja okolja je elektronsko orodje, dodatno opremo in embalažo potrebno reciklirati.



Elektronskega orodjane odlagajte skupaj z gospodinjstvi odpadki!

Skladno z evropsko uredbo WEEE (2012/19/EU) o starih električnih in elektronskih napravah in v skladu z njeno uporabo v nacionalni zakonodaji, mora biti elektronsko orodje, ki ni več v uporabi, vrnjeno na kraj nakupa ali na zbirno mesto, kije namenjeno za zbiranje in uničevanje elektronskih naprav. Na ta način se elektronske naprave zbirajo, razstavijo in reciklirajo na okolju prijazen način.

GARANCIJA

V priloženem materialu boste našli specifikacijo garancijskih pogojev.

Datum izdelave

Datum izdelave je del proizvodne številke, ki je navedena na nalepki izdelka. Proizvodna številka ima zapis oblike AAAA-CCCC-DD-HHHH – kjer je CCCC leto izdelave, DD pa mesec izdelave.

EU - IZJAVA O SKLADNOSTI

Mi, dobavitelj
(skladno z Zakonom št. 22/1997, § 2, odst. e)
WETRA-XT, ČR s.r.o., Náchodská 1623, Praha 9, ČR
ID za DDV 25632833
Izjavljamo, da je izdelek

Tip:

AE3C13D

Naziv::

Kompaktni brusilnik

Tehnični podatki

Vhodna napetost	230-240V~50Hz
Moč	130 W
Vrtljaji brez obremenitve	8 000-30 000 min-1

skladen z vsemi ustreznimi določbami naslednjih predpisov Evropske unije:

EC Machinery Directive (MD)	2006/42/EC
EC Low Voltage Directive (LVD)	2006/95/EC
EC Electromagnetic Compatibility Directive (EMC)	2004/108/EC

Lastnosti in tehnične specifikacije izdelka so v skladu z normativi EU:

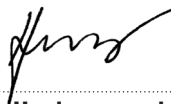
EN 60745-1
EN 60745-2-3
EN 55014-1
EN 55014-2
EN 61000-3-2
EN 61000-3-3

Izdelek izpolnjuje zahteve iz uredbe RoHS (2011/65/EC).

Oseba, odgovorna za sestavljanje tehnične dokumentacije:

Alexandr Herda, general manager
WETRA-XT, ČR s.r.o.
Náchodská 1623, Praha 9, ČR

Datum: 2015-02-01



Alexandr Herda, general manager



Praha, 2015-02-01

Original IZJAVA O SKLADNOSTI

PL

AE3C13D - Kompaktowa szlifierka 130W

OGÓLNA INSTRUKCJA BEZPIECZEŃSTWA

Przechowaj wszelkie ostrzeżenia oraz instrukcje, w celu wykorzystania w przyszłości.

Z niniejszą instrukcją bezpieczeństwa należy się szczegółowo zapoznać, zapamiętać ją oraz zachować

OSTRZEŻENIE: w związku z ochroną przed porażeniem prądem elektrycznym, zranieniem osób oraz niebezpieczeństwem powstania pożaru należy przy eksploatacji maszyn elektrycznych oraz elektrycznych narzędzi respektować i przestrzegać następujących zasad bezpieczeństwa. Pod pojęciem „narzędzi elektrycznych” rozumie się we wszystkich poniższych wytycznych narzędzia zasilane z sieci (kablem zasilającym), oraz narzędzia zasilane bateriami - akumulatorami (bez kabla zasilającego).

1. Środowisko pracy

a) Urzućmy miejsce pracy w czystości oraz dbaj o dobre oświetlenie. Bałagan i niedoświetlone miejsca na stanowisku pracy bywają przyczyną urazów. Uprzątnij narzędzia, których właśnie nie używasz.

b) Nie używaj elektrycznych narzędzi w środowisku zagrożonym powstaniem pożaru lub wybuchem, to znaczy w miejscach, gdzie występują łatwopalne ciecze, gazy lub pył. Na komutatorze narzędzia elektrycznego powstaje iskierzenie, które może być przyczyną zapalenia pyłu lub oparów.

c) Przy eksploatacji narzędzi elektrycznych należy ograniczyć dostęp do obszaru pracy osobom nieopowalonym, zwłaszcza dzieciom! Jeżeli stracisz koncentrację, możesz stracić kontrolę nad przeprowadzoną czynnością. W żadnym przypadku nie zostawiaj narzędzia elektrycznego bez nadzoru. Podejmij wszelkie kroki, aby uniemożliwić dostęp do urządzenia zwierzętom.

2. Bezpieczeństwo elektryczne

a) Wtyczka kabla zasilającego narzędzia elektrycznego musi odpowiadać gniazdku sieciowemu. Nigdy w żaden sposób nie modyfikuj wtyczki. W przypadku narzędzi, które mają na wtyczce kablem zasilającym boloczek zabezpieczający, nie używaj rozgłaszaczy ani innych adapterów. Nieuszkodzone wtyczki i odpowiednie gniazadka ograniczają niebezpieczeństwo porażenia prądem elektrycznym. Uszkodzone lub poplątane kable zasilające zwiększają ryzyko niebezpieczeństwa porażenia prądem elektrycznym. Jeżeli kable sieciowy jest uszkodzony, konieczne jest zastąpienie go nowym kablem sieciowym, który można pozyskać w autoryzowanym punkcie serwisowym lub u dostawcy.

b) Wystrzegaj się kontaktu ciała z uzienionymi przedmiotami, jak np. rury, grzejniki centralnego ogrzewania, kuchenki gazowe czy chłodziarki. Niebezpieczeństwo porażenia prądem elektrycznym jest większe, jeżeli twoje ciało ma kontakt z ziemią.

c) Nie narażaj narzędzia elektrycznego na deszcz, wilgoc lub zmoczenie. Nigdy nie dotykaj narzędzia elektrycznego mokrymi rękoma. Nigdy nie mój narzędzia elektrycznego pod bieżącą wodą ani nie zanurzaj go w wodzie.

d) Nie używaj kabla zasilającego do innego celu niż jest przeznaczony. Nigdy nie noś i nie ciągnij narzędzia elektrycznego za kabel zasilający. Nie wyciągaj wtyczki z gniazdka poprzez ciągnięcie za kabel. Nie dopuść do mechanicznego uszkodzenia kablów elektrycznych ostrymi lub gorącymi przedmiotami.

e) Narzędzie elektryczne zostało wyprodukowane wyłącznie do zasilania zmiennym prądem elektrycznym.

Zawsze kontroluj, czy napięcie elektryczne odpowiada informacjom zamieszczonym na tabliczce znamionowej narzędzia.

f) Nigdy nie pracuj z narzędziami, które ma uszkodzony kabel elektryczny lub wtyczkę, lub spadło na ziemię i jest w jakikolwiek sposób uszkodzone.

g) W przypadku użycia kabla przedłużającego, zawsze sprawdzaj, czy jego parametry techniczne odpowiadają danym zamieszczonym na tabliczce znamionowej narzędzia. Jeżeli narzędzie jest używane na zewnątrz, używaj kabla przedłużającego odpowiedniego do użytkowania na zewnątrz. Przy użyciu bębnow przedłużających konieczne jest ich rozwinięcie, aby nie dochodziło do przegrzania kabla.

h) Jeżeli elektryczne narzędzie jest używane w wilgotnych pomieszczeniach lub na zewnątrz, jego użytkowanie jest dozwolone tylko wtedy, jeżeli jest podłączone do obwodu elektrycznego z wyłącznikiem różnicowoprądowym ≤ 30 mA. Wykorzystanie elektrycznego obwodu z wyłącznikiem /RCD/ obniża ryzyko porażenia prądem elektrycznym.

i) Ręczne narzędzie elektryczne trzymaj wyłącznie za zaizolowane obszary przeznaczone do chwytu, ponieważ w trakcie eksploatacji może dojść do kontaktu osprzętu tnącego czy wierzącego z ukrytym przewodem lub ze sznurkiem zasilającym narzędzia.

3. Bezpieczeństwo osób

a) Przy użyciu narzędzia elektrycznego bądź uważaj i ostrożny, poświęcaj maksymalną uwagę czynności, którą wykonujesz. Skup się na pracy. Nie pracuj z narzędziami elektrycznymi, jeżeli jesteś zmęczony lub jesteś pod wpływem narkotyków, alkoholu lub leków. Również chwilowa nieuwaga przy użyciu narzędzia elektrycznego może prowadzić do poważnego urazu. Przy pracy z narzędziami elektrycznymi nie jedz, nie pij i nie pal.

b) Używaj środków ochronnych. Zawsze używaj środków chroniących wzrok. Używaj środków ochronnych odpowiadających rodzajowi pracy, którą wykonujesz. Środki ochronne, jak na przykład respirator, antypoślizgowe obuwie ochronne, nakrycie głowy lub ochrona słuchu używane w zgodzie z warunkami pracy, obniżają ryzyko zranienia osób.

c) Wystrzegaj się nieumyślnego złączenia narzędzia. Nie przenoś narzędzia, które jest podłączone do sieci elektrycznej z palcem na włączniku lub spuszcz. Przed przyłączeniem do napięcia elektrycznego, upewnij się że włącznik lub spust są w pozycji „wyłączony”. Przenoszenie narzędzia z palcem na włączniku lub wkładanie wtyczki narzędzia do gniazdka z załączonym włącznikiem może być przyczyną poważnych urazów.

d) Przed włączeniem narzędzia usuń wszelkie klucze i przyrządy ustawiające. Klucz lub przyrząd nastawiający, który zostanie przymocowany do obracającej się części może być przyczyną zranienia osób.

e) Zawsze utrzymuj stałą postawę i równowagę. Pracuj tylko tam, gdzie masz bezpiecznie dostęp. Nigdy nie przeceniaj własnych sił. Nie używaj narzędzi elektrycznych, jeżeli jesteś zmęczony.

f) Ubiegaj się w odpowiedni sposób. Używaj odzieży roboczej. Nie noś luźnych ubrań i biżuterii. Dbaj o to, aby twoje włosy, rękawice, rękawice lub inne części twojego ciała nie znalazły się zbyt blisko obracających się lub rozgrzanych części narzędzia elektrycznego.

g) Podłącz urządzenie do odsysania pyłu. Jeżeli narzędzie posiada możliwość podłączenia urządzenia do wychwytywania lub odsysania pyłu, zapewnij aby doszło do jego odpowiedniego podłączenia i użytkowania. Wykorzystanie tych

urządzeń może ograniczyć niebezpieczeństwo powstające z powodu pyłu.

h) Stabilnie przycmuj obrabiany przedmiot. Użyj szklę stolarskiego lub imadła w celu zamocowania części, która będzie obrabiana.

i) Nie używaj narzędzia elektrycznego, jeżeli jesteś pod wpływem alkoholu, narkotyków, leków lub innych środków odurzających lub uzależniających.

j) Opisywane urządzenie nie jest przeznaczone do użytku przez osoby o obniżonych możliwościach fizycznych, umysłowych, metalicznych (włącznie z dziećmi) lub przez osoby z niewystarczającym doświadczeniem i wiedzą. Jeżeli nie znajdując się one pod nadzorem lub nie otrzymały wskazówek dot. użytkowania od osoby odpowiedzialnej za ich bezpieczeństwo.

Dzieci muszą znajdować się pod nadzorem, aby była pewność, że nie bawią się urządzeniem.

4. Używanie narzędzia elektrycznego i jego konserwacja

a) W przypadku jakichkolwiek problemów przy pracy, przed każdym czyszczeniem lub konserwacją, przy każdym przesunięciu oraz po ukończeniu pracy, narzędzie elektryczne należy zawsze odłączyć od sieci elektrycznej. Nigdy nie pracuj z narzędziami elektrycznymi, jeżeli jest ono w jakikolwiek sposób uszkodzone.

b) Jeżeli narzędzie zacznie wydawać nienaturalny dźwięk lub zapach, natychmiast zakończ pracę.

c) Nie przeciążaj narzędzia elektrycznego. Narzędzie elektryczne będzie pracować lepiej i bezpieczniej, jeżeli będziesz go używać jedynie przy obrotach, które są dla niego zalecane. Używaj odpowiedniego narzędzia, przeznaczonego dla danej czynności. Odpowiednie narzędzie będzie lepiej i bezpieczniej wykonywać pracę, dla której zostało skonstruowane.

d) Nie używaj narzędzia elektrycznego, którego nie da się bezpiecznie wyłączyć i wyłączyć włącznikiem sterowania. Używanie takiego narzędzia jest niebezpieczne. Wadliwe włączniki muszą być naprawione przez certyfikowany serwis.

e) Przed rozpoczęciem regulacji, wymiany osprzętu lub konserwacji odłącz narzędzie od źródła energii elektrycznej. Ten krok ograniczy niebezpieczeństwo przypadkowego uruchomienia.

f) Nieużywane narzędzie elektryczne wyczyść i schowaj tak, by znajdowało się poza zasięgiem dzieci i osób nieopowalonych. Narzędzie elektryczne w rękach niedoświadczonych użytkowników może być niebezpieczne. Narzędzie elektryczne przechowuj w suchym i bezpiecznym miejscu.

g) Utrzymuj narzędzie elektryczne w dobrym stanie. Systematycznie kontroluj wyregulowanie ruchomych części oraz ich ruch. Kontroluj, czy nie doszło do uszkodzeń obudowy ochronnej lub innych części, których uszkodzenia mogą zagrozić bezpiecznemu działaniu narzędzia elektrycznego. Jeżeli narzędzie jest uszkodzone, spraw, aby przed kolejnym użyciem zostało w pełni naprawione. Wiele urazów jest spowodowanych przez złą konserwację narzędzie elektrycznego.

h) Przyrządy tnące utrzymuj w czystości oraz dbaj o ich ostrość. Odpowiednie utrzymane i naostrzone narzędzia ułatwiają pracę, ograniczają niebezpieczeństwo zranienia, a prac z nimi się łatwo kontroluje. Użycie innego wyposażenia niż to, które zostało podane w instrukcji obsługi, może spowodować uszkodzenie narzędzia i być przyczyną zranienia.

i) Narzędzi elektrycznych, wyposażeni, sprzętu roboczego itp. używaj w zgodzie z niniejszą instrukcją w sposób, który jest przypisany dla konkretnego narzędzia elektrycznego, dodatkowo z uwagą na dane warunki pracy oraz rodzaj wykonywanej pracy. Używanie narzędzia do innych celów, niż jest przeznaczone, może prowadzić do niebezpiecznych sytuacji.

5. Używanie narzędzia akumulatorowego

a) Przed włożeniem akumulatora, upewnij się, że włącznik znajduje się w pozycji „0 - wyłączony”.

Włożenie akumulatora do włączonego narzędzia może być przyczyną niebezpiecznych sytuacji.

b) Do ładowania akumulatorów stosuj jedynie ładowarki wskazane przez producenta.

Użycie ładowarki przeznaczonej dla innego typu akumulatora może spowodować jego uszkodzenie oraz pożar.

c) Używaj akumulatorów, które są przeznaczone jedynie dla danego narzędzia. Użycie innych akumulatorów może być przyczyną zranienia lub powstania pożaru.

d) Jeżeli akumulator nie jest używany, przechowuj go bez kontaktu z metalowymi przedmiotami, na przykład: zaciskami, kluczami, śrubami i innymi drobnymi metalowymi przedmiotami, które mogłyby spowodować kontakt jednego styku akumulatora z drugim. Zwarcie akumulatora może spowodować zranienie, poparzenia lub pożar.

e) Obchodź się ostrożnie z akumulatorami. Przy nieostrożnym obchodzeniu się może z akumulatora wycieć substancja chemiczna. Unikaj kontaktu z tą substancją, a jeżeli dojdzie do kontaktu z nią, dokładnie wymyj miejsce kontaktu pod bieżącą wodą. Jeżeli substancja chemiczna dostanie się do oczu, natychmiast skontaktuj się z lekarzem. Substancja chemiczna z akumulatora może spowodować poważne zranienia.

6. Serwis

a) Nie wymieniaj sam części narzędzia, nie przeprowadzaj samodzielnych napraw, ani w żaden inny sposób nie ingeruj w konstrukcję narzędzia. Naprawy narzędzia zlecaj wykwalifikowanym osobom.

b) Każda naprawa lub modyfikacja produktu przeprowadzona bez upoważnienia przez naszą firmę jest niedopuszczalna (może spowodować uraz lub szkodę użytkownikom).

c) Narzędzia elektryczne zawsze oddawaj do naprawy do certyfikowanego punktu serwisowego. Używaj tylko oryginalnych lub polecanych części zamiennych. Zapewnij w ten sposób bezpieczeństwo sobie i twojemu narzędziu.

UZUPEŁNIAJĄCA INSTRUKCJA BEZPIECZEŃSTWA

Przed użyciem przeczytaj niniejszą instrukcję bezpieczeństwa oraz zachowaj ją.

! - Ten symbol oznacza niebezpieczeństwo wystąpienia urazu lub uszkodzenia urządzenia.

! Niestosowanie się do instrukcji zawartych w niniejszym podręczniku grozi wystąpieniem ryzyka urazu. Elektryczna szlifierka kompaktowa odpowiada obowiązującym przepisom i normom technicznym.

! Jeżeli jest to możliwe, zabezpiecz obrabiany materiał. Obrabiany materiał przymocuj przy pomocy przyrządu mocującego lub imadła.

! Uwaga, niebezpieczeństwo pożaru! Wystrzegaj się przegrzania szlifowanych materiałów i szlifierki.

! Uważaj na to, aby odlatujące iskry nie zagrażały żadnym osobom.

! Używaj zawsze środków ochrony wzroku i słuchu.

! Używaj środków ochronnych - rękawic, fartuchów, antypoślizgowego obuwia roboczego i innych. Zawsze noś odpowiednią odzież.

! Noś maskę ochronną przeciw pyłowi!

Przy obróbce drzewa i innych materiałów może powstawać szkodliwy dla zdrowia pył.

! Kontakt z pyłem i jego wdychanie, np. pyłom z lakierydów zawierających ołów, z niektórych rodzajów twardego drzewa, minerałów i metali może być szkodliwe dla zdrowia, może być niebezpieczne dla zdrowia operatora lub zdrowia osób znajdujących się w pomieszczeniu roboczym (np. pył z drzewa dębowego lub bukowego, przede wszystkim wraz z różnymi środkami chemicznymi służącymi do ochrony drzewa, uważa się za rakotwórcze).

! Zakazane jest obrabianie materiałów zawierających azbest.

! Zawsze kiedy to możliwe używaj odsysacza pyłu w celu zminimalizowania ilości pyłu w powietrzu, wytworzonego w trakcie szlifowania.

! Dbaj o to, aby w trakcie prac pyłowych otwory wentylacyjne narzędzia były zawsze drożne. Jeżeli jest potrzeba usunięcia pyłu

odłącz najpierw narzędzie elektryczne z sieci. Unikniesz uszkodzenia elementów wewnętrznych.

! Dzieciom i kobietom w ciąży zakazuje się wstępu do obszaru roboczego.

! Nie używaj narzędzia do metali lekkich z zawartością magnezu przekraczającą 80%, ponieważ taki metal jest łatwopalny.

! Upewnij się, że używany osprzęt jest przeznaczony do wykorzystania maksymalnej prędkości, która podana jest w danych technicznych szlifierki.

! Upewnij się, że przyrządy są zamocowane zgodnie z instrukcjami.

- Używaj środków ochronnych przeciwko hałasowi, pyłowi i wibracjom!!!

ZACHOWAJ NINIEJSZĄ INSTRUKCJĘ
BEZPIECZEŃSTWA!!!

OPIS (A)

Ta elektryczna kompaktowa szlifierka jest skonstruowana i przeznaczona do wiercenia, rytowania, cięcia, polerowania, szlifowania i szmerglowania metali, kamieni i plastików.

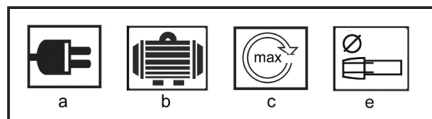
1. Włącznik
 2. Przycisk zabezpieczający
 3. Regulator prędkości
 4. Osłona ochronna węglików
 5. Tuleja mocująca głowicy
 6. Tuleja mocująca 2,3 , 3,2 mm
 7. Nakrętka zabezpieczająca głowicy mocującej
 8. Klucz do luzowania i dokręcania nakrętki zabezpieczającej głowicy mocującej
 9. Walizka
-
14. Koronki szlifierskie
 15. Wiertło
 16. Końcówka wiertnicza
 17. Tuleja mocująca
 18. Tarcze tnące
 19. Kamień wygładzający
 20. Uchwyt do tarcz szlifierskich, wygładzających, tnących.
 21. Tarcze polerujące
 22. Ściernice
 23. Kabel
 24. Końcówki szlifierskie
 25. Uchwyt cylindra szlifierskiego
 26. Cylindry szlifierskie

Ostrzeżenie: Poleruj tylko odpowiednią stroną tarczy.

Piktogramy

Piktogramy zamieszczone na opakowaniu produktu:

- a) Wartości zasilania
- b) Pobór mocy
- c) Obroty bez obciążenia
- d) Tuleja mocująca



UŻYCIE I EKSPLOATACJA

Narzędzie ASIST jest przeznaczony jedynie do użycia domowego lub hobbystycznego. Producent i dostawca nie zalecają używania tego narzędzia w warunkach ekstremalnych oraz przy wysokim obciążeniu. Jakikolwiek dodatkowy wymagania muszą być przedmiotem porozumienia pomiędzy producentem a odbiorcą.

Włączanie i wyłączenie (B)

Szlifierkę włączysz poprzez przesunięcie włącznika (1) na pozycję „I”. Poprzez przesunięcie włącznika (1) na pozycję „0” wyłączysz szlifierkę. Ustawienia prędkości (C)

Regulator prędkości umożliwia płynne ustawienie prędkości. Wybór prędkości zależy od rodzaju wykonywanej pracy. Zalecamy włączyć szlifierkę z ustawioną niższą prędkością i dopiero później prędkość zwiększyć.

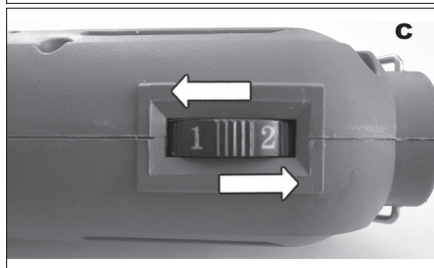
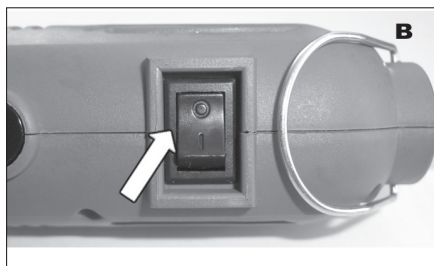
Wskazówki:

Wysoka prędkość - cięcie metalu, cięcie twardych materiałów

Średnia prędkość - rytowanie metali, wiercenie, zacyszczanie krawędzi, szlifowanie

Mała prędkość - usuwanie rdzy, polerowanie drzewa

Bardzo mała prędkość - polerowanie



Wymiana osprzętu

Przed jakąkolwiek wymianą osprzętu wyciągnij wtyczkę z gniazdka elektrycznego. Osprzęt, taki jak: kamienie szlifierskie lub dyski tnące mogą być podłączone bezpośrednio do urządzenia wielozadaniowego.

Przyłączenie osprzętu bezpośrednio do urządzenia (D1, D2, D3)

Nigdy nie wciskaj przycisku zabezpieczającego, dopóki urządzenie jest w użyciu. Wszystkie narzędzia muszą być umieszczone w głowicy mocującej tak głęboko, jak tylko się da. Nasadki, które wystają nad tuleję mocującą mogą powodować wibracje.

1. Przyciśnij i przytrzymaj przycisk zabezpieczający i obracaj nakrętkę zabezpieczającą tulei mocującej aż nakrętka

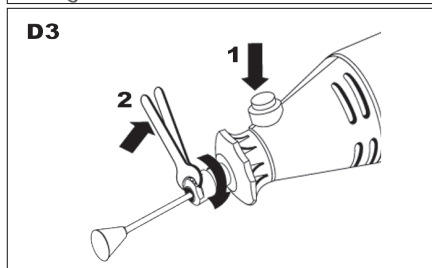
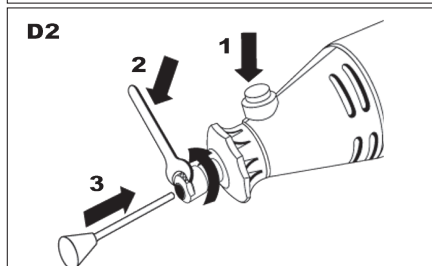
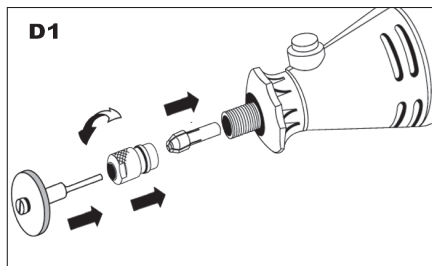
zabezpieczająca nie zapadnie na miejsce.

2. Następnie przytrzymaj przycisk zabezpieczający przyciśnięty i zwolnij nakrętkę zabezpieczającą przy pomocy kilku obrotów. Jeżeli nie uda się uwolnić ręcznie, użyj klucza.

3. Umieść osprzęt w głowicy mocującej tak głęboko, jak tylko się da.

Kiedy nakrętka zabezpieczająca będzie odkręcona, możesz wymienić tuleję mocującą na przyrząd z inną nasadką.

4. Przyciśnij i przytrzymaj przycisk zabezpieczający i ponownie dokręć nakrętkę zabezpieczającą.



Ogólne rady związane z pracą

Przy użytkowaniu z wysoką prędkością i dużym naciskiem osprzęt może się złamać. Dlatego nie wywieraj na narzędzie

dużego nacisku. Ułatwi ci to pracę jak również zapobiegnie zużyciu i uszkodzeniu twojego narzędzia i obrabianego materiału. Używaj tylko czystych i ostrych części osprzętu.

Plastik musi być obrabiany przy niskiej prędkości, ponieważ ma tendencję do rozciągania się w trakcie obrabiania.

Jeżeli pojawi się wibracja, zwiększ prędkość. Przy pracy z narzędziami szlifującymi i polerującymi, użyj ustawień z niską prędkością. Jeżeli prędkość narzędzia w trakcie pracy spadnie, prawdopodobnie wywierasz na nie zbyt duży nacisk. Brudne lub tępe narzędzia obniżają efektywność.

Jeżeli zorientujesz się, że na narzędzie trzeba wywierać zbyt duży nacisk - wyczyść nasadkę.

Użycie narzędzi (nasadek) (A1, D4)

Obrazek 14: W celu formowania, ostrzenia, zeszlifowania gwoździ, usuwania rdzy. Rada: Czyść i formuj korony szlifierskie kamieniem wyglądającym

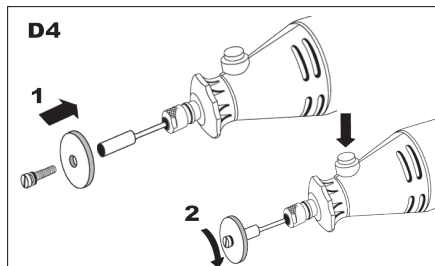
Obrazek 16: W celu rytowania w różnych materiałach. Rada: Metale obrabiaj przy niskiej prędkości, niższej niż w przypadku twardego drzewa.

Obrazek 17, 18: W celu szlifowania, wygładzania oraz formowania drzewa i szklanego laminatu.

Obrazek 19: Czyszczenie i formowanie kamieni szlifierskich

Obrazek 21: Polerowanie metalu i plastiku. Rada: Poleruj tylko boczną stroną tarczy - czoło tarczy mogłoby porysować obrabiany materiał.

Obrazek 22: Cięcie śrub, blachy, cienkiego drzewa i plastiku.



Kontrola i wymiana węglików

Węgliki należy regularnie kontrolować.

Zdejmij uchwyty węglików (4) i wyczyść węgliki.

W przypadku zużycia wymień obydwa węgliki jednocześnie.

Przymocuj uchwyt węglików (4).

Po przymocowaniu nowych węglików, uruchom maszynę na ok. 5 minut bez obciążenia.

! Używaj węglików tylko odpowiedniego typu.

CZYSZCZENIE I KONSERWACJA

! Przed czyszczeniem i konserwacją zawsze wyjmij kabel zasilający narzędzia z kontaktu. Narzędzie nie wymaga żadnej szczególnej konserwacji. Regularnie czyść otwory wentylacyjne. Nigdy nie czyść żadnej części narzędzia twardym, ostrym lub szorstkim przedmiotem.

Przechowywanie przy nieużywaniu przez dłuższy czas

Narzędzia nie należy przechowywać w miejscu, w którym występuje wysoka temperatura. O ile jest to możliwe, przechowuj urządzenie w miejscu o stałej temperaturze i ze stałą wilgotnością.

DANE TECHNICZNE

Wartości zasilania	230V~50 Hz
Pobór mocy	130W
Obroty bez obciążenia	8 000-30 000 min ⁻¹
Masa	0,60 kg
Klasa zabezpieczenia	II

Poziom ciśnienia akustycznego mierzony na podstawie EN 60745:

LpA (ciśnienie akustyczne)	77 dB (A)	KpA=3
LWA (moc akustyczna)	88 dB (A)	KwA=3

Podążaj odpowiednio kroki w celu ochrony słuchu!

Używaj środków chroniących słuch zawsze, kiedy ciśnienie akustyczne przekroczy poziom 80 dB (A).

Efektywna ważona wartość przyspieszenia na podstawie EN 60745: 1,36 m/s² K=1,5

Ostrzeżenie: Wartość wibracji w trakcie aktualnego użycia elektrycznego narzędzia ręcznego może różnić się od deklarowanej wartości w zależności od sposobu, w jaki narzędzie jest użyte oraz w zależności od następujących okoliczności: sposób użycia narzędzia elektrycznego i rodzaj ciętego lub przewiercanego materiału, stan narzędzia i sposób jego konserwacji, poprawność wyboru wykorzystanych przyrządów oraz zabezpieczenie ich ostrości i dobrego stanu, wytrzymałość uchwytu rękojeści, użycie urządzeń antywibracyjnych, zgodność użycia narzędzia elektrycznego z celem, dla którego było

projektowane, przebieg pracy zgodny ze wskazówkami producenta. Jeśli narzędzie będzie używane niepoprawnie, może wystąpić syndrom trzęsienia rękieramienia. Ostrzeżenie: aby osiągnąć dokładniejsze wyniki należy wziąć pod uwagę stopień oddziaływania wibracji w konkretnych warunkach we wszystkich trybach pracy, a więc czas, w którym ręczne narzędzie jest wylączone poza okresem pracy oraz czas, w którym działa bez obciążenia, więc nie wykonuje pracy. Może to wyraźnie obniżyć poziom ekspozycji w trakcie całego cyklu pracy. Minimalizuj ryzyko wpływu drgań - używaj ostrych dłut, wiertel i noży. Konserwuj narzędzie zgodnie z niniejszą instrukcją i zapewnij dokładne smarowanie.

Przy regularnym użytkowaniu narzędzia, zainwestuj w wyposażenie antywibracyjne. Nie używaj narzędzia przy temperaturach niższych niż 10 °C.

Swoją pracę zaplanuj tak, by zadania z wykorzystaniem elektrycznego narzędzia produkującego duże wstrząsy była rozłożona na kilka dni.

Zastrzegamy prawo do zmian.

OCHRONA ŚRODOWISKA NATURALNEGO PRZETWARZANIE ODPADÓW



Narzędzia elektryczne, osprzęt i opakowania powinny zostać przekazane do odzysku odpadów, które nie zagrażają środowisku naturalnemu.

Nie wyrzucaj narzędzi elektrycznych do domowych odpadów!

Zgodnie z dyrektywą europejską WEEE (2012/19/EU) o starych urządzeniach elektrycznych i elektronicznych i jej realizacji w krajowych prawodawstwach, nieużyteczne elektronarzędzie musi zostać odd-

ane do miejsca zakupu podobnego narzędzia lub w dostępnych miejscach zbierających i likwidujących elektronarzędzia. W ten sposób dostarczone narzędzia elektryczne, zostaną zgromadzone, rozebrane i przekazane do odzysku odpadów, który nie zagraża środowisku naturalnemu.

GWARANCJA

W dołączonym materiale znajdziesz specyfikację warunków gwarancyjnych.

Data produkcji

Data produkcji jest częścią numeru produkcyjnego zamieszczonego na tabliczce produktu. Numer produkcyjny ma format AAAA-CCCC-DD-HHHH - gdzie CCCC stanowi rok produkcji, a DD miesiąc produkcji.

Asist[®]

Asist[®]

DEKLARACJA ZGODNOŚCI ES

My, dostawca
(zgodnie z Ustawą nr 22/1997, §2, ust. e)
WETRA-XT, ČR s.r.o.
Náchodská 1623, Praha 9, Republika Czeska
IČO 25632833
oświadczamy, że produkt

Typ:

AE3C13D

Náзва:

Kompaktowa szlifierka

Dane techniczne:

; Napięcie wejściowe 230V~50Hz
Pobór mocy 130W
Obroty bez obciążenia 8 000-30 000 min-1

zgodne z wszelkimi odpowiednimi postanowieniami następujących przepisów Wspólnot Europejskich:

EC Machinery Directive (MD)	2006/42/EC
EC Low Voltage Directive (LVD)	2006/95/EC
EC Electromagnetic Compatibility Directive (EMC)	2004/108/EC

Właściwości i techniczne specyfikacje produktu odpowiadają następującym normom UE:

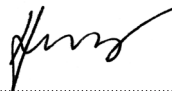
EN 60745-1
EN 60745-2-3
EN 55014-1
EN 55014-2
EN 61000-3-2
EN 61000-3-3

Produkt spełnia wymagania dyrektywy RoHS (2011/65/EU).

Osoba upoważniona do kompletacji dokumentacji technicznej:

Alexandr Herda, general manager
WETRA-XT, ČR s.r.o.
Náchodská 1623, Praha 9, ČR

Datum: 2015-02-01



Alexandr Herda, general manager



Praha, 2015-02-01

Oryginalnej deklaracji zgodności

ZÁRUČNÍ LIST - CZ

Záruční podmínky

1. Na uvedený výrobek zn. ASIST poskytuje spol. Wetra - XT, ČR s.r.o. 24 měsíců záruku od data prodeje. Záruka 24 měsíců se nevztahuje na věci poškozené opotřebením nebo nesprávnou manipulací v rozporu s návodem k použití. Životnost baterie je 6 měsíců od data prodeje.
2. Tato záruka zahrnuje bezplatnou opravu nebo výměnu vadných - poškozených částí.
3. Vzhledem k tomu, že nářadí ASIST je určeno pouze pro domácí – hobby použití, výrobce ani dovozce nedoporučují používat toto nářadí v extrémních podmínkách a pro podnikatelskou činnost.
4. Záruka nemůže být uplatněna na škody a závady zaviněné neodborným zacházením, přetížením, použitím nesprávného příslušenství, mechanickým poškozením, zásahem nepovolane osoby a přirozeným opotřebením. Záruka se také nevztahuje na poškození z důvodu jiného použití výrobku, než na jaký je určen.
5. Dovozece ani prodejce neodpovídají za škody způsobené neodborným zacházením a obsluhou s tímto výrobkem.
6. V případě uplatnění reklamace doporučujeme předložit doklad, kterým zákazník prokáže zakoupení výrobku, kde bývá vyznačeno: datum prodeje, typové označení výrobku, sériové číslo, razítko prodejny a podpis prodávajícího. Z důvodu rychlejšího vyřízení reklamace a snadnější identifikaci výrobku doporučujeme nechat si vyplnit záruční list, který je součástí průvodní dokumentace.
7. Doporučujeme nářadí zasílat do záruční opravy s vloženým dokladem o zakoupení výrobku (eventuálně kopii). Z výše uvedených důvodů doporučujeme přiložit vyplněný záruční list. Výrobek zasílejte v pevném obalu (doporučujeme původní obal uzpůsobený přímo na výrobek), zabráníte tím případnému poškození při transportu.
8. Reklamací uplatněte u prodejců, kde jste výrobek nebo nářadí zakoupili.
9. Záruční doba se prodlužuje o dobu, po kterou je výrobek nebo nářadí v záruční opravě.
10. Pokud bude servisním technikem při kontrole reklamovaného výrobku zjištěno, že závada byla způsobena nesprávným použitím výrobku a reklamace bude tudíž zamítnuta, bude oprava provedena na náklady majitele výrobku, a to pouze v případě pokud o ni požádá.



11. Společnost WETRA-XT, ČR s.r.o. nabízí zákazníkům možnost prodloužení záruky až na 36 měsíců. K získání nároku na tuto prodlouženou záruku nad rámec zákonné záruční doby (24 měsíců) je nutné splnit následující podmínky:
 - a) Před vypršením zákonné záruční lhůty si nechat funkční výrobek bezplatně prohlédnout v autorizovaném servisu.
 - b) Plně funkční výrobek musí být doručen do servisního střediska v období od 21 měsíců do 24 měsíců od data nákupu výrobku.
 - c) K této bezplatné záruční prohlídce za účelem prodloužení záruční doby je zákazník povinen se prokázat originálem tohoto záručního listu potvrzeného prodejcem. V záručním listu musí být čitelně uvedeno datum koupe výrobku, typové označení a sériové čísla výrobku. Současně se záručním listem je nutné předložit originál stvrzenky o koupi zboží.
 - d) Plně funkční výrobek musí být doručen k servisní prohlídce čistý a kompletní tzn. včetně všech součástí a příslušenství.
 - e) Po provedení servisní prohlídky bude zákazníkovi v záručním listu potvrzen nárok na bezplatnou prodlouženou záruku o jeden rok.
- e) Dopravu ze servisu k zákazníkovi zajišťuje výrobce na náklady zákazníka.

Výrobek:

Typ:	Seriové číslo:
Razítko a podpis:	Datum prodeje:

Záznamy opravy:

Doporučujeme při uplatnění reklamace předložit doklad o zakoupení výrobku nebo případně záruční list.

Vyrobeno pro **Wetra group** v PRC.

Sběrné místo pozáručního servisu:

Wetra - XT, servis nářadí ASIST
Areál Moravolen
Janáčkova 760/4
790 01 Jeseník

ZÁRUČNÍ LIST - SK

Záručné podmienky

1. Na uvedený výrobok zn. ASIST poskytuje spol. Wetra - XT, SR s.r.o. 24 mesiacov záruku od dátumu predaja. Záruka 24 mesiacov sa nevzťahuje na veci poškodené opotrebovaním alebo nesprávnou manipuláciou v rozpore s návodom na použitie. Životnosť batérie je 6 mesiacov od dátumu predaja.
2. Táto záruka zahŕňa bezplatnú opravu alebo výmenu chybných - poškodených častí.
3. Vzhľadom k tomu, že náradie ASIST je určené výhradne pre domáce – hobby použitie, výrobca ani dovozca nedoporučuje používať toto náradie v extrémnych podmienkach a pre podnikateľskú činnosť.
4. Záruka sa nevzťahuje na škody a závady zavinené neodborným zaobchádzaním, preťažením, použitím nesprávneho príslušenstva, mechanickým poškodením, zásahom nepovolanej osoby a prirodzeným opotrebením. Záruka sa taktiež nevzťahuje na poškodenia z dôvodu iného použitia výrobku, než na aký je určený.
5. Dovozca ani predajca nezodpovedajú za škody spôsobené neodborných zaobchádzaním a obsluhou s týmto výrobkom.
6. V prípade uplatňovania reklamácie je nutné predložiť doklad o zakúpení výrobku, kde musí byť vyznačený dátum predaja, typové označenie výrobku, číslo série, razítko predajne a podpis predávajúceho. Z dôvodu čo najskoršieho vybavenia reklamácie a jednoduchšej identifikácie výrobku doporučujeme nechať si vyplniť záručný list, ktorý je súčasťou sprievodnej dokumentácie.
7. Náradie zasielajte do záručnej opravy s vloženým dokladom o zakúpení výrobku (prípadne kópiu dokladu). Z vyššie uvedených dôvodov doporučujeme priložiť vyplnený záručný list. Výrobok zasielajte v pevnom obale, (doporučujeme pôvodný obal ktorý je prispôsobený na veľkosť a tvar výrobku) zabránite tým prípadnému poškodeniu pri preprave.
8. Reklamáciu uplatňujte u predajcu, kde ste výrobok alebo náradie zakúpili.
9. Záručná doba sa predlžuje o dobu, počas ktorej je výrobok alebo náradie v záručnej oprave.
10. Pokiaľ bude servisným technikom pri kontrole reklamovaného výrobku zistené, že závada bola spôsobená nesprávnym použitím výrobku a reklamácia bude tým pádom zamietnutá, bude oprava prevedená na náklady majiteľa výrobku, a to iba v prípade ak o to požiada.



11. Spoločnosť WETRA-XT, ČR s.r.o. ponúka zákazníkom možnosť predĺženia záruky až na 36 mesiacov. K získaniu nároku na túto predĺženú záruku nad rámec zákonnej záručnej doby (24 mesiacov) je nutné splniť nasledujúce podmienky:
 - a) Pred vypršaním zákonnej záručnej lehoty si nechať funkčný výrobok bezplatne prehliadnúť v autorizovanom servise. Plne funkčný výrobok musí byť doručený do servisného strediska v období od 21 mesiacov do 24 mesiacov od dátumu nákupu výrobku.
 - b) Pri tejto bezplatnej záručnej prehliadke za účelom predĺženia záručnej doby je zákazník povinný sa predkázať originálom tohoto záručného listu potvrdeného predajcom. V záručnom liste musí byť čitateľne uvedený dátum kúpy výrobku, typové označenie a sériové číslo výrobku. Súčasne zo záručným listom je nutné predložiť originál dokladu o zakúpení výrobku.
 - c) Plne funkčný výrobok musí byť doručený k servisnej prehliadke čistý a kompletný t.j. včítane všetkých súčastí a príslušenstva.
 - d) Po prevedení servisnej prehliadky bude zákazníkovi v záručnom liste potvrdený nárok na bezplatnú predĺženú záruku o jeden rok.
 - e) Dopravu zo servisu k zákazníkovi zaisťuje výrobca na náklady zákazníka.

Výrobok:

Typ:

Sériové číslo:

Razítko a podpis:

Dátum predaja:

Záznamy opravovne:

Bez predloženia dokladu o zakúpení výrobku, nebude na prípadné reklamácie braný zreteľ !

Vyrobené pre **WETRA-XT Group** v P.R.C. . .

Zberné miesto pozáručného servisu, dovozca: :

WETRA – XT, SR s.r.o.
Nám. A. Hlinku 36/9
017 01 Považská Bystrica

JÓTÁLLASI BIZONYÍTVÁNY - H

A jótállási feltételek.

1. Az adott ASIST márkájú termékre a Wetra – XT, HU Kft. társaság 12 hónap garanciát nyújt az értékesítés napjától számítva. Garancia 12 hónap nem számít, sérült a nem megfelelő kezelés vagy kopás ellenétes utasításokat.
Az akkumulátor élettartama 6 hónap a vásárlás napjától.
2. E garancia tartalmazza a hibás - sérült részek térítés mentes javítását, illetve cseréjét.
3. Figyelemmel arra, hogy az ASIST szerszámok házi – hobbi célra vannak tervezve, sem a gyártó, sem az importőr nem ajánlják a szerszámokat szélsőséges feltételek közt, magas igénybevétel mellett használni.
4. A garancia nem vonatkozik olyan meghibásodásokra és károokra, amelyeket szakszerűtlen használat, vagy túlterhelés okozott, továbbá a nem megfelelő tartozékok használata, mechanikus sérülés vagy avatatlan személy beavatkozása okozott, illetve a természetes elhasználódásra. A garancia szintén nem vonatkozik a termék, az eredeti rendeltetésétől eltérő, más célra való használatából származó sérülésre.
5. Sem az importőr, sem az értékesítő nem felel a szakszerűtlen használat és kezelés okozta károkokért.
6. A reklamáció érvényesítése esetén be kell mutatni azt a bizonylatot, amellyel az ügyfél igazolja a termék megvásárlását. A bizonylaton szerepelnie kell a következőknek: eladás dátuma, a termék típusjelölése, sorozatszám, az értékesítőhely pecsétje és az eladó aláírása.
A reklamáció lehető leggyorsabb intézése érdekében, valamint a termék egyszerű azonosítása céljából ajánljuk a garanciális levél kitöltését, amely a kísérő dokumentáció része.
7. A szerszámokat garanciális javításra, együtt a rendesen kitöltött beszerzési bizonylattal (esetleg ennek másolatával) együtt küldjük. A fenn említett okokból ajánljuk mellékelni a garanciális levelet is. A terméket kemény csomagolásban kérjük küldeni (legjobb ha az eredeti csomagolásban, amely megfelel a termék alakjának és méretének), hogy meggátoljuk a sérülését a szállítás folyamán.
8. A reklamációt annál az értékesítőnél kell érvényesíteni, ahol termék, vagy a szerszám megvásárlásra került.
9. A jótállási idő meghosszabbodik azzal az idővel, amely alatt a berendezés, vagy a szerszám javítás alatt volt.
10. Ha a reklamált termék ellenőrzése során megállapítást nyer, hogy a meghibásodást a termék helytelen használata okozta és ezért a reklamáció elutasításra kerül, a javítás költségeit a termék tulajdonosa köteles megfizetni, amennyiben kéri a javítást.



11. A WETRA-XT, HU KFT. társaság ügyfelei számára akár 36 hónapra növeli a garanciális időszakot.
A törvény által meghatározott garanciális időn (12 hónap) felüli meghosszabbított garanciára való jogosultság megszerzéséhez a következő feltételeket kell teljesíteni:
 - a) A törvény által meghatározott garanciális idő lejárta előtt szakszervizben átnézetni a funkcionális terméket, amit ingyen biztosítunk. Teljesen működőképés termék kell szállítani a szolgáltató központ közötti időszakban 10 hónapról 12 hónapra a vásárlás napjától.
 - b) A garanciális idő meghosszabbítása érdekében elvégzett ingyenes garanciális ellenőrzésnél az ügyfél köteles bemutatni ezen garancialevél eladó által igazolt eredeti példányát.
A garancialevélben olvashatóan szerepelnie kell a termék vásárlása időpontjának, a termék típusjelölésének és sorozatszámának. A garancialevél mellett be kell mutatni a termék megvásárlását igazoló bizonylat eredetijét.
 - c) Teljesen működőképés terméket tisztán és komplett állapotban, azaz az összes alkatrészrel és tartozékkal együtt kell átadni az ellenőrzésre.
 - d) A szervizben elvégzett ellenőrzés után az ügyfél számára a garancialevélben igazoljuk az tartó ingyenes meghosszabbított garanciára való jogosultságát.
 - e) Közlekedési szolgáltatás az ügyfél által az importőrnek az ügyfelet terhelni.

Termék:

Típus:

Sorozatszám:

Bélyegző és aláírás:

Eladás dátuma:

Szervis bejegyzése:

A beszerzési bizonylat benyújtása nélkül, az esetleges reklamációk nem lesznek figyelembe véve !!!
A WETRA-XT Group részére gyártva P.R.C.-ben.

A garancián túli javítások gyűjtőhelye, importőr:

**Wetra-XT, HU Kft. ,
Ipari park északi terület Pf: 62
2330 Dunaharaszti**

Garancijski pogoji SLO

1. Družba Wetra - XT, ČR s.r.o. za izdelke znamke ASIST zagotavlja garancijo v trajanju 12 mesecev od datuma nakupa. 12-mesečna garancija ne velja v primeru večjih poškodb zaradi obrabe ali nepravilnega rokovanja v skladu z navodili za uporabo. Življenjska doba baterije je 6 mesecev od dneva nakupa.
2. Garancija vključuje brezplačno popravilo ali zamenjavo okvarjenih – poškodovanih delov.
3. Glede na to, da je orodje ASIST namenjeno izključno za domačo ali hobi uporabo, proizvajalec in dobavitelj ne priporočata uporabe tega orodja v ekstremnih pogojih ali za podjetniško dejavnost.
4. Garancije ni moč uveljavljati za škodo in napake nastale zaradi nepravilne uporabe, preobremenitve, uporabe neprimernega orodja, mehanskih poškodb, nepooblaščenega popravila in obrabe.
- Prav tako garancija ne krije škode, ki je nastala zaradi uporabe orodja za namen, za katerega ni bilo predvideno.
5. Dobavitelj ali prodajalec ne odgovarjata za škodo nastalo zaradi nestrokovnega ravnanja s tem izdelkom.
6. V primeru uveljavljanja garancije priporočamo predložitev dokazila, s katerim stranka dokaže nakup izdelka in na katerem so označeni: datum prodaje, tipska oznaka izdelka, serijska številka izdelka, žig prodajalne in podpis prodajalca. Zaradi hitrejšega reševanja reklamacij in enostavnejše identifikacije izdelka priporočamo izpolnitev garancijskega lista, ki sestavlja spremiljačo dokumentacijo.
7. Priporočamo, da se orodje v popravilo preda pooblaščenemu serviserju skupaj s priloženimi dokumenti (lahko tudi kopijami). Iz zgoraj navedenih razlogov priporočamo priložitev izpolnjenega garancijskega lista. Izdelek pošiljajte v trdni embalaži (priporočamo prvotno embalažo, ki je prilagojena prav temu izdelku). Tako boste preprečili morebitne poškodbe med prevozom.
8. Reklamacijo uveljavljate pri prodajalcu, kjer ste napravo ali orodje kupili.
9. Garancija se podaljša za čas, ko je bil izdelek na garancijskem popravilu.
10. V kolikor bo med servisnim pregledom reklamiranega izdelka, s strani serviserja ugotovljeno, da je bila okvara povzročena zaradi nepravilne uporabe izdelka in bo s tem reklamacija izdelka zavrnjena, se popravilo opravi na stroške lastnika, in sicerle v primeru, da bo zanj zaprosil.
11. Družba WETRA-XT, ČR s.r.o. strankam ponuja možnost podaljšanja garancije do 36 mesecev. Da bi bili upravičeni do tega podaljšanja garancije zunaj zakonskega garancijskega roka (12 mesecev), je potrebno izpolniti naslednje pogoje:
- a) Pred iztekom zakonsko določenega garancijskega roka morate delujoči izdelek prinesiti na pooblašteni pregled na brezplačni servis v 10 do 12 mesecih od datuma nakupa izdelka.
- b) Na brezplačnem garancijskem pregledu za podaljšanje garancijskega roka je stranka dolžna predložiti originalno potrdilo in garancijo potrjeno s strani prodajalca. V garancijskem listu morajo biti čitljivo zapisani datum nakupa izdelka, tipska oznaka in serijska številka izdelka. Skupaj z originalnim garancijskim listom je potrebno predložiti tudi originalni račun nakupa.
- c) Popolnoma funkcionalni izdelek mora biti na servisni pregled dostavljen čist in v celoti, vključno z vsemi deli in priborom.
- d) Po servisnem pregledu bo stranki v garancijskem listu potrjen zahtevek za brezplačno podaljšano garancijo za eno leto.
- e) Prevoz naprave s servisa k stranki zagotavlja proizvajalec strankine stroške.

Izdelek:

Izdelek:	
Tip:	Serijska številka:
Žig in podpis:	Datum prodaje:
Vpisi servisa:	

Pri uveljavljanju reklamacije priporočamo predložitev dokazila o nakupu oziroma garancijski list.

Izdelano za Wetra group v PRC.

Lokacija pooblaščenega servisa www.wetra-xt.com/servis

Warunki gwarancyjne PLO

1. Na podany produkt marki ASIST firma Wetra - XT, ČR s.r.o. udziela 12 miesięcznej gwarancji, liczonej od daty sprzedaży. Gwarancja 12 miesięcy nie dotyczy rzeczy uszkodzonych poprzez zużycie lub nieprawidłową manipulację, niezgodną z instrukcją obsługi. Żywotność baterii wynosi 6 miesięcy od daty sprzedaży.
2. Niniejsza gwarancja obejmuje bezpłatną naprawę lub wymianę wadliwych, uszkodzonych części.
3. W związku z tym, że narzędzie ASIST jest przeznaczone do domowego - hobbystycznego użycia, producent i dystrybutor nie zalecają używania tego narzędzia w ekstremalnych warunkach oraz do czynności w ramach działalności gospodarczej.
4. Gwarancja nie może zostać uznana w stosunku do szkód i usterek spowodowanych przez niefachowe obchodzenie się, przeciążenie, użycie niewłaściwego osprzętu, uszkodzenie mechaniczne, działanie niepowołanej osoby oraz naturalne zużycie. Gwarancja nie dotyczy również uszkodzeń powstałych z powodu innego użycia produktu, niż użycie, do którego jest on przeznaczony.
5. Dystrybutor ani sprzedawca nie odpowiadają za szkody spowodowane niefachowym obchodzeniem się i niefachową obsługą tego produktu.
6. W przypadku skorzystania z reklamacji, zalecamy przedłożyć dokument, którym klient poświadczy zakup produktu, w którym wyszczególniono: datę sprzedaży, oznaczenie rodzajowe produktu, numer seryjny, pieczętkę sklepu i podpis sprzedającego. W celu szybszego rozpatrzenia reklamacji i łatwiejszej identyfikacji produktu polecamy wypełnić kartę gwarancyjną, która jest elementem załączonej dokumentacji.
7. Zalecamy przesłać narzędzie do naprawy gwarancyjnej wraz z załączonym dowodem zakupu produktu (ewentualnie razem z kopią). Z wyżej podanych powodów zalecamy załączyć wypełnioną kartę gwarancyjną. Produkt przesłaj solidnie zapakowany (polecamy oryginalne opakowanie, przystosowane bezpośrednio do produktu) - zapobiegiesz w ten sposób ewentualnemu uszkodzeniu przy transporcie.
8. Z reklamacji skorzystaj u sprzedawców, u których kupiłeś produkt lub narzędzie.
9. Okres gwarancyjny przedłuża się o czas, w którym produkt lub narzędzie jest naprawiane.
10. Jeżeli przy kontroli reklamowanego produktu zostanie przez technika serwisowego ustalone, że usterka była spowodowana nieprawidłowym użyciem produktu, przez co reklamacja zostanie odrzucona, naprawa zostanie przeprowadzona na koszt właściciela produktu i to jedynie w przypadku, kiedy o taką naprawę wniesie.
11. Firma WETRA-XT, ČR s.r.o. oferuje klientom możliwość przedłużenia gwarancji aż do 36 miesięcy. Aby uzyskać prawo do tej przedłużonej gwarancji ponad ramę obowiązującego okresu gwarancyjnego (12 miesięcy) konieczne jest spełnienie następujących warunków:
 - a) Przed wygaśnięciem ustawowego terminu gwarancji należy oddać działający produkt na bezpłatny przegląd do autoryzowanego serwisu. W pełni działający produkt musi być doręczony do ośrodka serwisowego w okresie od 10 do 12 miesięcy od daty kupna produktu.
 - b) Dodatkowo do bezpłatnego przeglądu gwarancyjnego, w celu przedłużenia okresu gwarancyjnego, klient jest zobowiązany okazać oryginał niniejszej karty gwarancyjnej potwierdzonej przez sprzedawcę. W karcie gwarancyjnej musi być podana czytelna data zakupu produktu, oznaczenie rodzajowe i numery seryjne produktu. Jednocześnie z kartą gwarancyjną należy przedłożyć oryginał potwierdzenia zakupu produktu.
 - c) W pełni działający produkt musi zostać doręczony do przeglądu gwarancyjnego czysty i kompletny, to znaczy włącznie ze wszystkimi elementami i osprzętem.
 - d) Po przeprowadzeniu przeglądu serwisowego w karcie gwarancyjnej zostanie potwierdzone prawo do bezpłatnego przedłużenia gwarancji o jeden rok.
 - e) Transport z serwisu do klienta zapewnia producent na koszt klienta.

Produkt:

Typ:

Numer seryjny:

Pieczętka i podpis:

Data sprzedaży:

Zapisy serwisu:

**Przy korzystaniu z reklamacji zalecamy przedłożyć dokument potwierdzający zakup produktu lub ewentualnie kartę gwarancyjną.
Wyprodukowano dla Wetra group w PRC.**

Miejsce odbioru serwisu pozagwarancyjnego: www.wetra-xt.com/servis

no.	Název	Názov	Elnevezés	Details
1	Přípojný kabel	Pripájaní kábel	Csatlakozókábel	Cabel
2	Ochranný prvek kabelu	Ochranný prvok kábla	A kábel védőeleme	Cabel sleeve
3	Obvod s plošnými spoji	Obvod s plošnými spoji	Nyomtatott áramkör	Circuit board
4	Kabelová svorka	Káblová svorka	Kábelcsatlakozó	Press bar
5	Držák	Držiak	Tartó	Ring
6	Vypínač	Vypínač	Kapcsoló	Switch
7	Ochranný kryt	Ochranný kryt	Védőpajzs	Right housing
8	Ochranný kryt	Ochranný kryt	Védőpajzs	Left housing
9	Stator	Stator	Sztator	Stator
10	Rotor	Rotor	Rotorja	Rotor
11	Držák	Držiak	Tartó	Cap
12	Objímka	Objímka	Befogótok	Clip
13	Fixační objímka	Fixačná objímka	Rögzítő nyereg	Clip cap

