

AKU VRTAČKA / ŠROUBOVÁK 18V



TW1880

PŮVODNÍ NÁVOD K POUŽITÍ

CZ – AKU VRTAČKA / ŠROUBOVÁK 18V

- Návod k obsluze

WETRA-XT, ČR s.r.o, Náhodská 1623, Praha 9, CZ - www.wetra-xt.com

SYMBOLS

Nářadí je určeno pouze pro domácí - hobby použití.



Před prvním použitím si přečtěte návod k obsluze



Nebezpečí



Používejte ochranu sluchu



Používejte ochranu zraku



Používejte ochrannou dýchací roušku



Dvojitá izolace



Nebezpečí úrazu elektrickým proudem



Pouze pro vnitřní použití



Nevystavujte dešti nebo vodě



Nevhazujte do ohně

A



A1

A2

A3

CZ

TW1880 - AKU VRTAČKA CZ / ŠROUBOVÁK 18V

OBCENÉ BEZPEČNOSTNÍ POKYNY**Tyto bezpečnostní pokyny si přečtěte prostudujte, zapamatujte a uschovejte**

UPOZORNĚNÍ: Při používání elektrických strojů a elektrického nářadí je nutno respektovat a dodržovat následující bezpečnostní pokyny z důvodů ochrany před úrazem elektrickým proudem, zraněním osob a nebezpečím vzniku požáru. Výrazem „elektrické nářadí“ je ve všech níže uvedených pokynech myšleno jak elektrické nářadí napájené ze sítě (napájecím kabelem), tak nářadí napájené z baterii (bez napájecího kabelu).
 Uschovejte a přečtěte všechny pokyny pro příští použití.

1. Pracovní prostředí

a) Udržujte pracovní prostor v čistém stavu a dobře osvětlen. Nepořádek a tmavá místa na pracovišti bývají příčinou úrazů. Uklíďte nářadí, které právě nepoužíváte.

b) Nepoužívejte elektrické nářadí v prostředí s nebezpečím vzniku požáru nebo výbuchu, to znamená v místech, kde se vyskytují hořlavé kapaliny, plyny nebo prach. V elektrickém nářadí vzniká na komutátoru jiskření, které může být příčinou vznícení prachu nebo výparů.

c) Při používání el. nářadí zamezte přístupu nepovolných osob, zejména dětí, do pracovního prostoru! Budete-li vyrábět, můžete ztratit kontrolu nad prováděnou činností. V žádném případě nenechávejte el. nářadí bez dohledu. Zabraňte zvířatům přístup k zařízení.

2. Elektrická bezpečnost

a) Vidlice napájecího kabelu elektrického nářadí musí odpovídat síťové zásuvce. Nikdy jakýmkoliv způsobem neupravujte vidlici. K nářadí, které má na vidlici napájecího kabelu ochranný kolík, nikdy nepoužívejte rozvodky ani jiné adaptéry. Nepoškozené vidlice a odpovídající zásuvky osmí nebezpečí úrazu elektrickým proudem. Poškozené nebo zamožené napájecí kabely zvyšují nebezpečí úrazu elektrickým proudem. Pokud je síťový kabel poškozen, je nutno jej nahradit novým síťovým kabelem, který je možné získat v autorizovaném servisním středisku nebo u dovozce.

b) Vyvarujte se dotyku těla s uzemňovacími předměty, jako např. potrubí, tělesa ústředního topení, sporáky a chladničky. Nebezpečí úrazu elektrickým proudem je větší, je-li vaše tělo spojeno se zemí.

c) Nevystavujte elektrické nářadí déle, vlnku nebo mokru. Elektrického nářadí se nikdy nedotýkejte mokrou rukou. Elektrické nářadí nikdy neumývejte pod tekoucí vodou ani je nepounežte do vody.

d) Nepoužívejte napájecí kabel k jinému účelu, než pro jaký je určen. Nikdy nenoste a netelete elektrické nářadí za napájecí kabel. Nevytahujte vidlici ze zásuvky tahem za kabel. Zabraňte mechanickému poškození elektrických kabelů ostřími nebo horkými předměty.

e) El. nářadí bylo vyrobeno výlučně pro napájení střídavým el. proudem. Vždy zkontrolujte, že elektrické napětí odpovídá údajům uvedenému na typovém štítku nářadí.

f) Nikdy nepracujte s nářadím, které má poškozený el. kabel nebo vidlici, nebo spadlo na zem a je jakýmkoliv způsobem poškozené.

g) V případě použití prodlužovacího kabelu vždy zkontrolujte, že jeho technické parametry odpovídají údajům uvedeným na typovém štítku nářadí. Je-li elektrické nářadí používáno venku, používejte prodlužovací kabel vhodný pro venkovní použití. Při použití prodlužovacích bund je nutné je rozvinout, aby nedocházelo k přehřátí kabelu.

h) Je-li elektrické nářadí používáno ve vlhkých prostorech nebo venku, je povoleno jej používat pouze, pokud je zapojeno do el. obvodu s proudovým chráničem ≤ 30 mA. Použití el. obvodu s chráničem /RCD/ snižuje riziko úrazu elektrickým proudem.

i) Ruční el. nářadí držte výhradně za izolované plochy určené k uchopení, protože při provozu může dojít ke kontaktu řezacího či vrtačického příslušenství se skrytým vodičem nebo s napájecí šňůrou nářadí.

3. Bezpečnost osob

a) Při používání elektrického nářadí buďte pozorni a ostražití, věnujte maximální pozornost činnosti, kterou právě provádíte. Soustřeďte se na práci. Nepracujte s elektrickým nářadím pokud jste unaveni, nebo jste-li pod vlivem drog, alkoholu nebo léků. I chvilková nepozornost při používání elektrického nářadí může vést k vážnému poranění osob. Při práci s el. nářadím nejezte, nepijte a nekuřte.

b) Používejte ochranné pomůcky. Vždy používejte ochranu zraku. Používejte ochranné prostředky odpovídající druhu práce, kterou provádíte. Ochranné pomůcky jako např. respirátor, bezpečnostní obuv s protiskluzovou úpravou, pokrývá hlavy nebo ochrana sluchu používané v souladu s podmínkami práce snižují riziko poranění osob.

c) Vyvarujte se neúmyslného zapnutí nářadí. Nepřeházejte nářadí, které je připojeno k elektrické síti, s prstem na spínači nebo na spoušti. Před připojením k elektrickému napájení se ujistěte, že spínač nebo spoušť jsou v poloze „vypnutá“. Přenášení nářadí s prstem na spínači nebo zapojování vidlice nářadí do zásuvky se zapnutým spínačem může být příčinou vážných úrazů.

d) Před zapnutím nářadí odstraňte všechny seřizovací klíče a nástroje. Seřizovací klíč nebo nástroj, který zůstane připevněn k otáčející se části elektrického nářadí může být příčinou poranění osob.

e) Vždy udržujte stabilní postoj a rovnováhu. Pracujte jen tam, kam bezpečně dosáhnete. Nikdy nepřecíhujte vlastní sílu. Nepoužívejte elektrické nářadí, jste-li unaveni.

f) Oblékejte se vhodným způsobem. Používejte pracovní oděv. Nenoste volné oděvy ani šperky. Dbejte na to, aby se vaše vlasy, oděv, rukavice nebo jiná část vašeho těla nedostala do přílišné blízkosti rotujících nebo rozpálených částí el.nářadí.

g) Připojte zařízení k odsávání prachu. Jestliže má nářadí možnost připojení zařízení pro zachycování nebo odsávání prachu, zajistěte, aby

došlo k jeho řádnému připojení a používání. Použití těchto zařízení může omezit nebezpečí vznikající prachem.

h) Pevně upevněte obrobek. Použijte truhlářskou svěrku nebo svěrák pro upevnění dílu, který budete obrábět.

i) Nepoužívejte elektrické nářadí pokud jste pod vlivem alkoholu, drog, léků nebo jiných omamných či návykových látek.

j) Toto zařízení není určeno pro použití osobami (včetně dětí) se sníženými fyzickými, smyslovými nebo mentálními schopnostmi nebo s nedostatkem zkušeností a znalostí, pokud nejsou pod dohledem nebo nedostali pokyny s ohledem na použití zařízení od osoby zodpovědné za jejich bezpečnost. Děti musí být pod dozorem, aby jste se ujistili, že si nehrají se zařízením.

4. Používání elektrického nářadí a jeho údržba

a) El. nářadí vždy odpojte z el. sítě v případě jakéhokoliv problému při práci, před každým čišněním nebo údržbou, při každém přestupu a po ukončení práce! Nikdy nepracujte s el. nářadím, pokud je jakýmkoliv způsobem poškozené.

b) Pokud začne nářadí vydávat abnormální zvuk nebo zápach, okamžitě ukončete práci.

c) Elektrické nářadí nepřetěžujte. Elektrické nářadí bude pracovat lépe a bezpečněji, pokud jej budete provozovat v otáčkách, pro které bylo navrženo. Používejte správné nářadí, které je určeno pro danou činnost. Správné nářadí bude lépe a bezpečněji vykonávat práci, pro kterou bylo zkonstruováno.

d) Nepoužívejte elektrické nářadí, které nelze bezpečně zapnout a vypnout ovládacím spínačem. Používání takového nářadí je nebezpečné. Vadné spínače musí být opraveny certifikovaným servisem.

e) Odpojte nářadí od zdroje elektrické energie předtím, než začnete provádět jeho seřizování, výměnu příslušenství nebo údržbu. Toto opatření zamezí nebezpečí náhodného spuštění.

f) Nepoužívané elektrické nářadí uklíďte a uschovejte tak, aby bylo mimo dosah dětí a nepovolných osob. Elektrické nářadí v rukou nezkušených uživatelu může být nebezpečné. Elektrické nářadí skladujte na suchém a bezpečném místě.

g) Udržujte elektrické nářadí v dobrém stavu. Pravidelně kontrolujte seřizování pohyblivých se částí a jejich pohyblivost. Kontrolujte zda nedošlo k poškození ochranných krytů nebo jiných částí, které mohou ohrozit bezpečnou funkci elektrického nářadí. Je-li nářadí poškozeno, před dalším použitím zajistěte jeho řádnou opravu. Mnoho úrazů je způsobeno špatně udržovanými elektrickým nářadím.

h) Řezací nástroje udržujte ostře a čisté. Správně udržované a naostřené nástroje usnadňují práci, omezují nebezpečí zranění a práce s nimi se snáze kontroluje. Použití jiných příslušenství než těch, která jsou uvedena v návodu k obsluze mohou způsobit poškození nářadí a být příčinou zranění.

i) Elektrické nářadí, příslušenství, pracovní nástroje atd. používejte v souladu s těmito pokyny a takovým způsobem, který je předepsán pro konkrétní elektrické nářadí a to s ohledem na dané podmínky práce a druh prováděné práce. Používání nářadí k jiným účelům, než pro jaké je určeno, může vést k nebezpečným situacím.

5. Používání akumulátorového nářadí

a) Před vložením akumulátoru se přesvědčte, že je vypínač v poloze „0-vypnutá“. Vložení akumulátoru do zapnutého nářadí může být příčinou nebezpečných situací.

b) K nabíjení akumulátorů používejte pouze nabíječky předepsané výrobcem. Použití nabíječky pro jiný typ akumulátoru může mít za následek jeho poškození a vznik požáru.

c) Používejte pouze akumulátory určené pro dané nářadí. Použití jiných akumulátorů může být příčinou zranění nebo vzniku požáru.

d) Pokud není akumulátor používán, uchovávejte ho odděleně od kovových předmětů jako jsou svorky, klíče, šrouby a jiné drobné kovové předměty, které by mohly způsobit spojení jednoho kontaktu akumulátoru s druhým. Zkratování akumulátoru může zapříčinit zranění, popáleniny nebo vznik požáru.

e) S akumulátory zacházejte šetrně. Při nešetrném zacházení může z akumulátoru uniknout chemická látka. Vyvarujte se kontaktu s touto látkou a pokud i přesto dojde ke kontaktu, vymyjte postižené místo proudem tekoucí vody. Pokud se chemická látka dostane do očí, vyhledejte ihned lékařskou pomoc. Chemická látka z akumulátoru může způsobit vážná poranění.

6. Servis

a) Nevyměňujte části nářadí, neprovádějte sami opravy, ani jiným způsobem nezasažte do konstrukce nářadí. Opravy nářadí svěřte kvalifikovaným osobám.

b) Každá oprava nebo úprava výrobku bez oprávnění naší společnosti není přípustná (může způsobit úraz, nebo škodu uživateli).

c) Elektrické nářadí vždy nechte opravit u certifikovaném servisním středisku. Používejte pouze originální nebo doporučené náhradní díly. Zajistěte tak bezpečnost Vaši i Vašeho nářadí.

DOPLŇUJÍCÍ BEZPEČNOSTNÍ POKYNY

Před použitím si prosím přečtěte tyto bezpečnostní pokyny a pečlivě je uschovejte.

! - Tento symbol označuje nebezpečí zranění, nebo poškození zařízení .

! V případě nedodržení pokynů uvedených v této příručce, hrozí riziko úrazu.

! Aku-vrtačka / šroubovák (dále jen aku-vrtačka) odpovídá platným technickým předpisům a normám.

! Nepoužívejte nářadí, příslušenství ani nabíječku k jiným účelům než jsou ty, pro které jsou navrženy.

! Před vyvrtáváním otvorů nebo šroubováním do zdi v případě pochybností ověřte za použití detektoru kovu, zda v místech, kde chcete vrtat, nejsou vedeny elektrické kabely, plynová či vodovodní potrubí.

Bezpečnostní pokyny pro akumulátor a nabíječku.

Před prvním použitím akumulátoru a nabíječky si pozorně přečtěte návod k obsluze.

! 1. Ověřte si, že elektrický proud, který je v el. síti, je totožný s hodnotami, které jsou uvedeny na nabíječce akumulátoru.

! 2. Nedovolte, aby vlhkost, déšť či stříkající voda dosáhly na místo nabíjení akumulátoru.

! 3. Nenabíjejte akumulátor, když je teplota pod 10 °C nebo nad 40 °C. Nabíjení akumulátoru při extrémních teplotách může snížit jeho životnost.

! 4. S poškozeným akumulátorem, který již není možné nabít, je třeba zacházet jako s nebezpečným odpadem. Nevyhazujte akumulátor do běžného domovního odpadu, do ohně ani do vody.

! 5. Používejte pouze akumulátor a nabíječku schválenou výrobcem pro použití v daných zařízeních.

! 6. Udržujte nabíječku čistou, bez prachu a nečistot.

! 7. Před opravou nářadí vždy vyjměte akumulátor.

! 8. Překryjte kontakty akumulátoru, aby jste předešli zkratům.

! 9. Vyhněte se nebezpečí výbuchu!

! 10. Nekuřte po dobu nabíjení akumulátoru nebo na místě jeho uskladnění. Z poškozených Ni-Cd nebo Ni-MH akumulátorů může unikat výbušný plyn - vodík, který se může vznítit od otevřeného ohně nebo jiskry.

! 11. V případě požáru se snažte uhasit oheň pomocí zeminy nebo písku.

! 12. Baterie a nabíječka se během nabíjení mírně zahřívá.

! Chemické nebezpečí.

Neotvírejte obal akumulátoru. Chraňte akumulátor před nárazem. Pokud dojde k úniku elektrolytu z akumulátoru, je nutné zabránit styku s pokožkou. Pokud přece jen ke kontaktu elektrolytu s pokožkou dojde, opláchněte postižené místo ihned vodou. V případě, že se Vám elektrolyt dostane do očí, okamžitě vyhledejte lékaře.

- Používejte ochranné prostředky proti hluku, prachu a vibracím !!!

TYTO BEZPEČNOSTNÍ POKYNY USCHOVEJTE !!!

POPIS

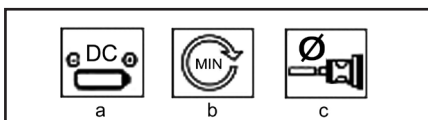
Tato aku-vrtačka / šroubovák je určena k vyvrtávání otvorů do dřeva, kovů, zdiva a šroubování. Nepoužívejte nářadí, příslušenství ani nabíječku k jinému účelu, než je ten, pro který jsou navrženy! Všechna ostatní použití jsou výslovně zakázána.

1. Sklíčidlo
2. Regulace točivého momentu
3. Vypínač (spoušť)
4. Přepínač směru otáčení
5. Akumulátor
6. Tlačítko na uvolnění akumulátoru
7. Nabíjecí zařízení
8. Bit

PIKTOGRAMY

Piktogramy uvedené na obalu výrobku :

- a) Napájení
- b) Otáčky naprázdno
- c) Sklíčidlo



POUŽITÍ A PROVOZ

Nářadí Nordix je určeno pouze pro domácí nebo hobbi použití.

Výrobce a dovozce nedoporučují používat toto nářadí v extrémních podmínkách a při vysokém zatížení.

Jakékoliv další doplňující požadavky musí být předemětem dohody mezi výrobcem a odběratelem.

Vložení a vyjmutí akumulátoru

1. Nabíý akumulátor vložte do rukojeti nářadí a zajistěte ho uvolňovacími tlačítky.

Poznámka: Uvolňovací tlačítka jsou na obou stranách akumulátoru. Aby byl akumulátor bezpečně zajištěn musí pružina musí zapadnout na své místo.

2. Akumulátor od rukojeti nářadí odpojíte stlačením uvolňovacích tlačítek a vytáhnutím z nářadí.

Nabíjení (B)

Varování:

Před prvním použitím zařízení je nutno akumulátor nabít. Plného výkonu nového akumulátoru je dosaženo až po třech cyklech úplného vybití a nabití akumulátoru.

1. Zasuňte vidlici adaptéru střídavého proudu do standardní elektrické zásuvky (230V).
2. Opatrně vložte akumulátor do nabíjecího zařízení.

Akumulátor je uzpůsoben tak, že se dá zasunout do nabíjecího zařízení pouze v jednom směru. Nikdy se nesnažte akumulátor do nabíjecího zařízení zasunout násilím.

3. Ověřte, že se rozsvítila kontrolní dioda. Pokud se dioda nerozsvítí, ujistěte se, že adaptér střídavého proudu a konektor na jednosměrný proud jsou pevně připojeni.

Poznámka: Kontrolka zůstane svítit, pokud adaptér není odpojen od el. sítě, nebo akumulátor není vyjmut z nabíjecího zařízení. Pokud akumulátor dosáhne teploty vyšší než 40 °C, kontrolka nabíjecího zařízení se vypne z důvodu vlastní ochrany nabíjecího zařízení. Kontrolka se opět zapne, když teplota baterie klesne.

4. Normální doba nabíjení je přibližně 3-5 hodin. Akumulátor, adaptér a nabíjecí zařízení se během nabíjení zahřívají. Neznamená to poruchu zařízení.

Varování:

Nenabíjejte akumulátor více než 8 hodin. Přehřetí může způsobit zkrácení životnosti akumulátoru.

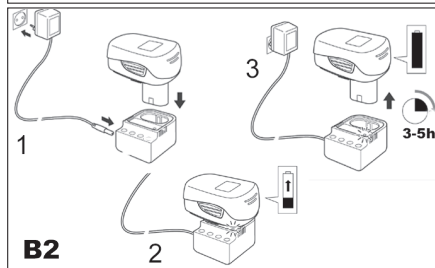
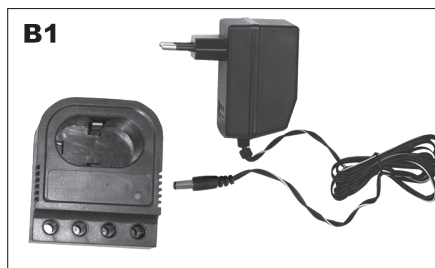
5. Po úplném nabití akumulátoru vypněte nabíjecí zařízení odpojením adaptéru na střídavý proud z elektrické sítě.

6. Vyjměte akumulátor z nabíjecího zařízení.

7. Pokud akumulátor nepoužíváte, uskladněte jej mimo dosah tepelných zdrojů.

Opětovné nabíjení akumulátoru:

Pokud je akumulátor úplně vybitý, nabíjejte ho po dobu 3-5 hodin. Držte se kroků 1-7 z postupu pro nabíjení akumulátoru. Nedobíjejte opakovaně akumulátor po krátkém použití (méně než 15 min.). Životnost akumulátoru prodloužíte, pokud ho před nabíjením necháte úplně vybit.



Provoz

Do sklíčidla je možné vložit všechny standardní vrtáky a šroubovací bity do průměru 10 mm. Toto nářadí je vybaveno rychlopřepínacím sklíčidlem, které umožňuje

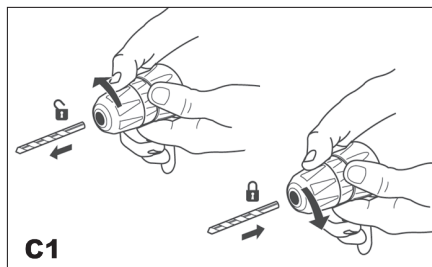
rychlou výměnu příslušenství v provozu.

Vkládání nástroje do sklíčidla (C)

! Před jakoukoliv změnou uveďte přepínač směru otáčení (4) do středové bezpečnostní polohy (A2).

Držte zadní část sklíčidla a otáčejte přední částí proti směru hodinových ručiček, aby jste ho uvolnili. Do sklíčidla zasuňte vrták nebo nástavec na šroubování. Přední částí otáčejte ve směru hodinových ručiček, aby jste sklíčidlo pevně utáhli.

Vrták nebo nástavec na šroubování uvolníte opačným postupem.



Elektronická regulace otáček

Elektronická regulace otáček umožňuje přizpůsobit otáčky té práci, kterou právě provádíte.

Příklad: Lehký přítlak na spoušť = nízké otáčky, pro povolení pevně utažených šroubů. Plně stisknutá spoušť = vysoké otáčky pro vyvrtávání.

Upozornění: Když budete provádět vyvrtávání nebo šroubování šroubů, nenechávejte motor ztrácat otáčky pod zátěží!

Změna směru otáčení

Směr otáčení můžete změnit pomocí posuvného přepínače nad spouští (4).

Důležitá poznámka: Směr otáčení měňte pouze tehdy, když je motor v klidu!

Vlevo = přesuňte přepínač do polohy na obr. A1.

Bezpečnostní poloha = přepněte do středové polohy; v této poloze posuvného přepínače není možné spustit nářadí, např. když provádíte výměnu bitů nebo vrtáků obr. A2.

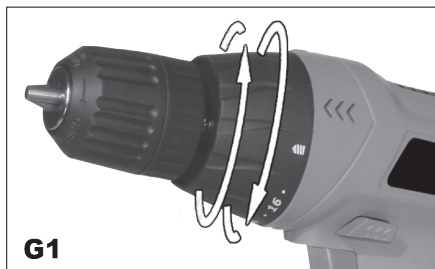
Vpravo = přepněte přepínač do polohy na obr. A3.

Seřízení točivého momentu (G)

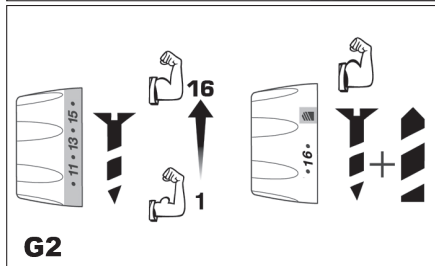
Aku-vrtáčka má možnost seřízení točivého momentu ve 16+1 krocích, což slouží k tomu, aby se zabránilo poškození hlav šroubů nebo vrtáků. Otáčením regulačního segmentu na vaší vrtáčce můžete nastavit potřebný krok od 1 (šrouby se snadným otáčením) po 16 (šrouby s obtížným otáčením nebo náročné vyvrtávání).

- Vždy zvolte vhodný točivý moment pro příslušnou práci, kterou budete právě provádět.

- Nastavení se znakem vrtáku se používá pro vyvrtávání.



G1



G2

Zapnutí a vypnutí (D)

Vrtáčku zapnete stisknutím a podržením vypínače (3). Vrtáčku vypnete uvolněním vypínače (3).

Vypínač je vybaven funkcí brzdy, která zastaví otáčení skličidla okamžitě, když uvolníte vypínač.



D

Tipy pro práci

Pro vrtání otvorů o velkém průměru je někdy lepší začít s menším vrtákem a otvor poté dokončit s vrtákem požadované velikosti. Zabraníte tím přetížení nářadí. Pokud se vrták zadrhává, okamžitě vypněte zařízení, aby jste zabránili jeho trvalému poškození. Pokuste se povolit skličidlo, aby jste vyjmuli vrták.

Udržujte vrták rovnoběžně s otvorem. Pokud by se úhel během vrtání změnil, mohlo by to zapříčinit ulomení vrtáku, zablokování otvoru a případné zranění.

Při vrtání do cihel nebo betonu je nutné používat vidiové vrtáky a vrtáčky vybavené funkcí přiklepu.

Šroubování samořezných šroubů

Doporučuje se nejprve vyvrtat vodící otvor, trochu delší a o málo menší než je průměr šroubu, který má být do otvoru vložen. Otvor bude sloužit jako vodítko pro šroub a též usnadní utahování šroubů. Když jsou šrouby umístěny blízko hrany materiálu, vodící otvor též poslouží jako prevence štěpení dřeva.

Používejte správný zápusťný vrták, který odpovídá hlavě šroubů, aby nevyčnívaly nad povrch.

Pokud je příliš namáhavé šroub zašroubovat, vyjměte jej a zkuste vyvrtat o trochu větší otvor, ale nezapomeňte, že musí zůstat dostatek materiálu pro upevnění šroubu! Pokud chcete znovu zašroubovat šroub, vložte jej do otvoru a několik prvních otočení udělejte rukou. Pokud jde šroub stále ztěžka (např. v případě velmi tvrdého dřeva) zkuste použít lubrikant (např. tekuté mýdlo).

Udržujte dostatečný tlak na šroub, aby jste zabránili vysmeknutí šroubovacího nástavce z jeho hlavy. Hlava šroubu by mohla být poškozena a tím by se ztížilo zašroubování nebo budoucí odstranění šroubu.

Řešení problémů

1. Vypínač nelze stlačit: Vypínač nelze stlačit, pokud je přepínač směru chodu v uzamčené poloze. Posuňte ho do polohy „vpřed“ nebo „zpět“ a zkuste stisknout znovu.

2. Vypínač je stlačený, ale aku vrtáčka nepracuje: Aby aku vrtáčka pracovala, potřebuje dostatečně nabitou baterii. Pokud aku vrtáčku delší dobu nepoužíváte, baterie se vyčerpává. Pokuste se dobít baterii. Přesvědčte se, že je baterie v nabíječce umístěna správně. Po dobu nabíjení se adaptér zahřívá, což je normální.

3. Baterie teče: Při extrémních teplotách, nebo při extrémním namáhání se může vyskytnout malé prsakování. Pokud se tekutiny dotknete, okamžitě ji z pokožky nebo oblečení smyjte mýdlem a vodou.

4. Baterie se nenabíjí a světlo na nabíječce nesvíí: Pokud se baterie nenabíjí, zkontrolujte, zda je správně vložena v nabíječce a přesvědčte se, že kontrolka svítí. Pokud nesvíí, zkontrolujte, zda zástrčka nabíječky je správně vložena v zásuvce. Pokud ano, zkontrolujte pojistku zásuvky.

5. Tělo vrtáčky se při delším použití zahřeje: Při normálním zatížení se tělo, vypínač a baterie zahřejí, protože energie spotřebovávaná při vrtání produkuje teplo. Je to normální. Vrtáčku nechejte jednoduše několik minut vychladnout.

6. Baterie se při použití zahřeje: Energie čerpaná z baterie vytváří teplo. Nepoškozuje to baterii, teplo z čerpaní energie je normální. Pokud chcete baterii zchladit, nechte jednoduše vrtáčku před pokračováním v práci několik minut vypnutou.

7. Baterie se při nabíjení zahřeje: Je to normální a vyplývá to z chemických reakcí probíhajících uvnitř baterie po dobu procesu nabíjení.

8. Po dobu nabíjení se nabíjecí zařízení zahřeje: Je to normální a vyplývá to ze snížení napětí z 230 V na 18V.

ČIŠTĚNÍ A ÚDRŽBA

! Před čištěním a údržbou vždy vyjměte akumulátor z nářadí.

Vaše nářadí nepotřebuje žádné dodatečné mazání nebo údržbu. Nejsou v něm žádné Vámi opravitelné části.

Nikdy nepoužívejte vodu nebo chemická čisticí média k čištění vašeho nářadí. Utřete ho suchou tkaninou.

Udržujte otvory ventilátoru motoru čisté.
Nikdy nečistěte žádnou část nářadí tvrdým, ostrým a nebo drsným předmětem.

Uskladnění při dlouhodobějším nepoužívání

Nářadí neskladujte na místě, kde je vysoká teplota.
Pokud je to možné, skladujte nářadí na místě se stálou teplotou a vlhkostí.

TECHNICKÉ ÚDAJE AE2V144H2

Pracovní napětí	18V DC
Otáčky bez zatížení	0-550 min ⁻¹
Skřídlo	0,8-10 mm
Akumulátor	18V/1000 mAh
Nabíjecí jednotka	Prim. 230 V~50 Hz Sek. 24 V, 400mA
Hmotnost	3,75 kg

Úroveň akustického tlaku měřená podle EN 60745:

LpA (akustický tlak)	71 dB (A) KpA=3
LWA (akustický výkon)	82 dB (A) KwA=3

Učiňte odpovídající opatření k ochraně sluchu !

Používejte ochranu sluchu, vždy když akustický tlak přesáhne úroveň 80 dB (A).

Vážená efektivní hodnota zrychlení podle EN 60745:
1,90 m/s² K=1,5

Výstraha: Hodnota vibrací během aktuálního použití elektrického ručního nářadí se může lišit od deklarované hodnoty v závislosti na způsobu, jakým je nářadí použito a v závislosti na následujících okolnostech: Způsob použití el. nářadí a druh fezaného anebo vrтанého materiálu, stav nářadí a způsob jeho udržování, správnost volby používaného příslušenství a zabezpečení jeho ostrosti a dobrého stavu, pevnost uchopení rukojeti, použití antivibračních zařízení, vhodnost použití el. nářadí pro účel pro, který bylo projektované a dodržování pracovních postupů dle pokynů výrobce.

V případě, že je toto nářadí používáno nevhodně, může způsobit syndrom chvění ruky-ramene.

Výstraha: Pro upřesnění je potřeba vzít do úvahy úroveň působení vibrací v konkrétních podmínkách používání ve všech provozních režimech, jako je doba, kdy je ruční nářadí kromě doby provozu vypnuté a kdy běží naprázdno a tedy nevykonává práci. Toto může výrazně snížit úroveň expozice během celého pracovního cyklu.

Minimalizujte riziko vlivu otřesů, používejte ostrá dláta, vrtáky a nože.

Nářadí udržujte v souladu s těmito pokyny a zabezpečte jeho důkladné mazání.

Při pravidelném používání nářadí investujte do antivibračního příslušenství.

Nářadí nepoužívejte při teplotách nižších než 10 °C.

Svoji práci si naplánujte tak, aby jste si práci s el.

nářadím produkujícím vysoké chvějí rozložili na více dní.

Změny vyhrazeny.

OCHRANA ŽIVOTNÍHO PROSTŘEDÍ ZPRACOVÁNÍ ODPADŮ



Elektronářadí, příslušenství a obaly by měly být dodány k opětovnému zhodnocení nepoškozujícím životní prostředí.

Nevyhazujte elektronářadí do domovního odpadu!

Podle evropské směrnice WEEE (2012/19/EU) o starých elektrických a elektronických zařízeních a její aproximace v národních zákonech musí být neupotřebitelné elektronářadí odevzdáno v místě koupě podobného nářadí, nebo v dostupných sběrných střediscích určených ke sběru a likvidaci elektronářadí. Takto odevzdané elektronářadí bude shromážděno, rozebráno a dodáno k opětovnému zhodnocení nepoškozujícím životní prostředí.

ZÁRUKA

V přiloženém materiálu najdete specifikaci záručních podmínek.

Datum výroby

Datum výroby je zakomponováno do výrobního čísla uvedeného na štítku výrobku. Výrobní číslo má formát AAAA-CCCC-DD-HHHH - kde CCCC je rok výroby a DD je měsíc výroby.



ES PROHLÁŠENÍ O SHODĚ

My, dovozce

(dle Zákona č. 22/1997, § 2, odst. e)

WETRA-XT, ČR s.r.o.

Náchodská 1623, Praha 9, ČR

IČO 25632833

prohlašujeme, že výrobek

Typ:

TW1880

Název:

AKU VRTAČKA / ŠROUBOVÁK

Technické parametry

Pracovní napětí 18V

Otáčky bez zatížení 0-550min-1

Skříčadlo 8-10 mm

splňuje všechna příslušná ustanovení následujících předpisů Evropských společenství:

EC Machinery Directive (MD)	2006/42/EC
EC Low Voltage Directive (LVD)	2006/95/EC
EC Electromagnetic Compatibility Directive (EMC)	2004/108/EC

Testování výrobku a ES přezkoušení typu provedla autorizovaná firma:

Intertek Deutschland GmbH, Max-Eyth-Str. 14, 70771 Leinfelden-Echterdingen, Germany

Vlastnosti a technické specifikace výrobku odpovídají následujícím normám EU :

EN 60745-1
EN 60745-2-1
EN 60745-2-2
EN 61000-3-2
EN 61000-3-3
EN 55014-1
EN 55014-2
EN 50366
EN 60335-1
EN 60335-2-29

Výrobek splňuje požadavky dle směrnice RoHS (2011/65/EU).

Osoba pověřená kompletací technické dokumentace:

Alexandr Herda, general manager
WETRA-XT, ČR s.r.o.
Náchodská 1623, Praha 9, ČR

Datum: 2014-08-01

Alexandr Herda, general manager



Praha, 2014-08-01

ZÁRUČNÍ LIST - CZ

Záruční podmínky

1. Na uvedený výrobek zn. NORDIX poskytuje spol. Wetra - XT, ČR s.r.o. 24 měsíců záruku od data prodeje. Záruka 24 měsíců se nevztahuje na věci poškozené opotřebením nebo nesprávnou manipulací v rozporu s návodem k použití. Životnost baterie je 6 měsíců od data prodeje.
2. Tato záruka zahrnuje bezplatnou opravu nebo výměnu vadných - poškozených částí.
3. Vzhledem k tomu, že nářadí NORDIX je určeno pouze pro domácí – hobby použití, výrobce ani dovozce nedoporučuje používat toto nářadí v extrémních podmínkách a pro podnikatelskou činnost.
4. Záruka nemůže být uplatněna na škody a závady zaviněné neodborným zacházením, přetížením, použitím nesprávného příslušenství, mechanickým poškozením, zásahem nepovolané osoby a přirozeným opotřebením. Záruka se také nevztahuje na poškození z důvodu jiného použití výrobku, než na jaký je určen.
5. Dovozece ani prodejce neodpovídají za škody způsobené neodborným zacházením a obsluhou s tímto výrobkem.
6. V případě uplatnění reklamace doporučujeme předložit doklad, kterým zákazník prokáže zakoupení výrobku, kde bývá vyznačeno: datum prodeje, typové označení výrobku, sériové číslo, razítko prodejny a podpis prodávajícího.
Z důvodu rychlejšího vyřízení reklamace a snadnější identifikaci výrobku doporučujeme nechat si vyplnit záruční list, který je součástí průvodní dokumentace.
7. Doporučujeme nářadí zasílat do záruční opravy s vloženým dokladem o zakoupení výrobku (eventuálně kopii). Z výše uvedených důvodů doporučujeme přiložit vyplněný záruční list. Výrobek zasílejte v pevném obalu (doporučujeme původní obal uzpůsobený přímo na výrobek), zabráníte tím případnému poškození při transportu.
8. Reklamaci uplatněte u prodejce, kde jste výrobek nebo nářadí zakoupili.
9. Záruční doba se prodlužuje o dobu, po kterou je výrobek nebo nářadí v záruční opravě.
10. Pokud bude servisním technikem při kontrole reklamovaného výrobku zjištěno, že závada byla způsobena nesprávným použitím výrobku a reklamace bude tudíž zamítnuta, bude oprava provedena na náklady majitele výrobku, a to pouze v případě pokud o ni požádá.

Výrobek:

Typ:

Výr. číslo /série/:

Razítko a podpis:

Záznamy opravy:

1.

2.

Datum:

Doporučujeme při uplatnění reklamace předložit doklad o zakoupení výrobku nebo případně záruční list.

Vyrobeno pro **Wetra group** v PRC.

Sběrné místo pozáručního servisu:

Wetra - XT, servis nářadí NORDIX
Areál Moravolen
Janáčkova 760/4
790 01 Jeseník

no.	Název
1	Šroub
2	Skříňdlo
3	Převodovka+Motor
4	Šroub
5	Pravý kryt
6	-
7	Okrasný kryt
8	Přepínací tlačítko
9	Levý kryt
10	Akumulátor
11	Bateriová spojka
12	Vypínač
13	Drát-propojení

