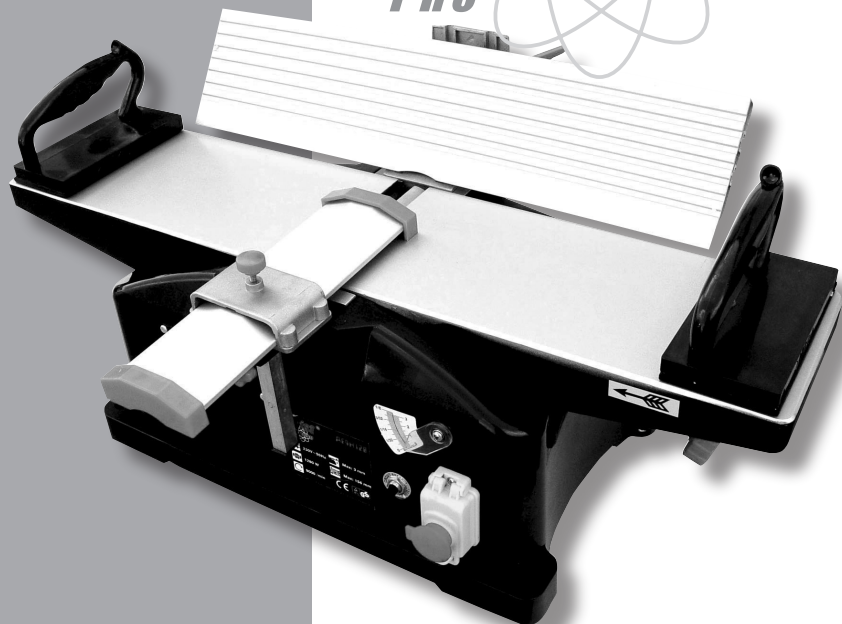


Asist[®]



PLATINIUM PRO

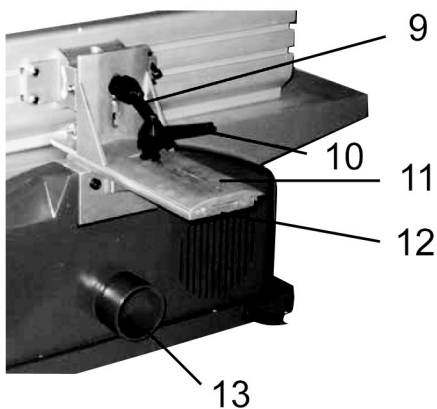
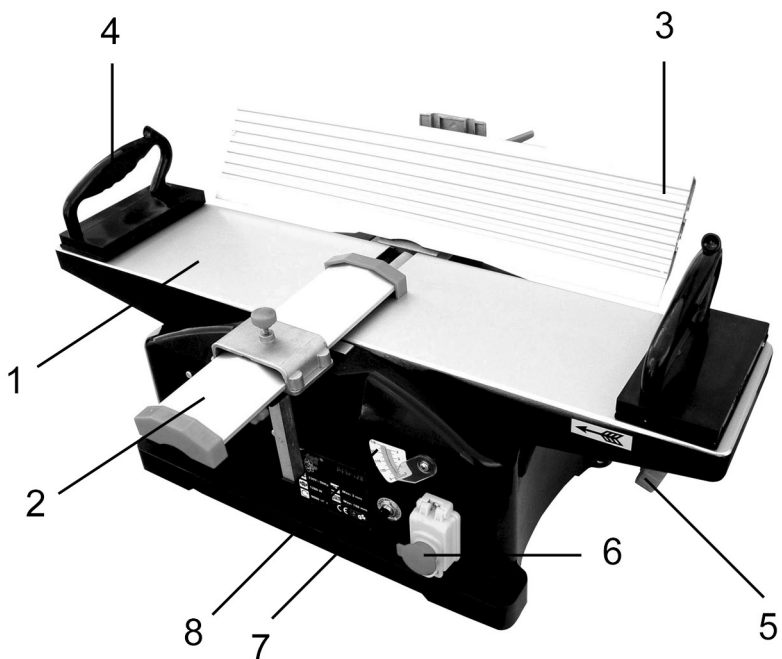


AE4H128

THICKNESS PLANER 1280W

CZ – HOBLOVKA - SROVNÁVAČKA	- Návod k obsluze	3 - 7
SK – HOBĽOVKA - ZROVNÁVAČKA	- Návod na obsluhu	8 - 11
H – EGYENGET GYALU	- Kezelési utasítás	12 - 16
RO – BANC DE RINDELUIT	- Instrucțiuni de utilizare	17 - 20

A



OBCENÉ BEZPEČNOSTNÍ POKYNY

Pečlivě si prostudujte následující pokyny

UPOZORNĚNÍ: Při používání elektrických strojů a elektrického nářadí je nutno respektovat a dodržovat následující bezpečnostní pokyny z důvodů ochrany před úrazem elektrickým proudem, zraněním osob a nebezpečím vzniku požáru. Výrazem „elektrické nářadí“ je ve všech níže uvedených pokynech myšleno jak elektrické nářadí napájené ze sítě (pohyblivý přívodem), tak nářadí napájené z baterií (bez pohyblivého přívodu)

TYTO BEZPEČNOSTNÍ POKYNY SI ZAPAMATUJTE A USCHOVEJTE.

1. Pracovní prostředí

- Udržujte pracovní prostor v čistém stavu a dobře osvětlen. Nepořádek a tmavá místa na pracovišti bývají příčinou nehod. Uklíďte nářadí, které právě nepoužíváte.
- Nepoužívejte elektrické nářadí v prostředí s nebezpečím vzniku požáru nebo výbuchu, to znamená v místech, kde se vyskytují hořlavé kapaliny, plyny nebo prach. V elektrickém nářadí vznikají jiskry, které mohou zapálit prach nebo výparů.
- Při používání el. nářadí zamezte přístupu nepovolovaných osob, zejména dětí, do pracovního prostoru. Budete-li vyrušováni, můžete ztratit kontrolu nad prováděnou činností. V žádném případě nenechávejte el. nářadí bez dohledu.

2. Elektrická bezpečnost

- Vidlice pohyblivého přívodu elektrického nářadí musí odpovídat síťové zásuvce. Nikdy jakýmkoliv způsobem neupravujte vidlici. S nářadím, které má ochranné spojení se zemí, nikdy nepoužívejte žádné zásuvkové adaptéry. Poškozené vidlice a odpovídající zásuvky omezi nebezpečí úrazu elektrickým proudem. Poškozené nebo zamotané napájecí kabely zvyšují nebezpečí úrazu elektrickým proudem.
- Vyvarujte se dotyku těla s uzemněnými předměty, jako např. potrubí, tělesa ústředního topení, sporáky a chladničky. Nebezpečí úrazu elektrickým proudem je větší, je-li vaše tělo spojeno se zemí.
- Nevystavujte elektrické nářadí dešti, vlhku nebo mokru. Elektrického nářadí se nikdy nedotýkejte mokrou rukama. Elektrické nářadí nikdy neumývejte pod tekoucí vodou ani ho neponožujte do vody.
- Nepoužívejte pohyblivý přívod k jinému účelu, než pro jaký je určen. Nikdy nenoste a netahajte elektrické nářadí za přívod. Nevytahujte zástrčku ze zásuvky tahem za kabel. Nenechávejte el. kabel převyšeny přes ostré hrany nebo dotýkat se rozpáleného povrchu či pohyblivých se částí.
- Je-li elektrické nářadí používáno venku, používejte prodlužovací přívod vhodný pro venkovní použití.
- Nikdy nepracujte s nářadím, které má poškozený el. kabel příp. zástrčku, nebo spadlo a je jakýmkoliv způsobem poškozené.
- El. nářadí bylo vyrobeno výlučně pro napájení střídavým proudem. Vždy zkontrolujte, zda přívodní napětí odpovídá údajům uvedenému na typovém štítku.

3. Bezpečnost osob

- Při používání elektrického nářadí buďte pozorní, věnujte maximální pozornost činnosti, kterou právě provádíte. Soustředte se na práci. Nepracujte s elektrickým nářadím pokud jste unaveni, nebo jste-li pod vlivem drog, alkoholu nebo léků. I chvilková nepozornost při používání elektrického nářadí může vést k vážnému poranění osob. Při práci s el. nářadím nejezte, nepijte a nekuřte.
- Používejte ochranné pomůcky. Vždy používejte ochranu očí. Používejte ochranné prostředky odpovídající druhu práce, kterou provádíte. Ochranné pomůcky jako např. respirátor, bezpečnostní obuv s protiskluzovou úpravou, pokrývka hlavy nebo ochrana sluchu používané v souladu s podmínkami práce snižují riziko poranění osob.
- Vyvarujte se neúmyslného spuštění. Nepřetáhněte přístroj, který je připojen k napájení, s prstem na spínači nebo na spoušti. Před připojením k elektrickému napájení se ujistěte, že spínač nebo spoušť jsou v poloze „vypnuto“. Přetáhněte nářadí s prstem na spínači nebo zapojování vidlice nářadí do zásuvky se zapnutým spínačem může být příčinou nehod.
- Před zapnutím nářadí odstraňte všechny seřizovací klíče a nástroje. Seřizovací klíč nebo nástroj, který zůstane připevněn k otáčející se části elektrického nářadí může být příčinou poranění osob.
- Vždy udržujte stabilní postoj a rovnováhu. Pracujte jen tam, kam bezpečně dosáhnete. Nikdy nepřetěžujte vlastní sílu. Nepoužívejte elektrické nářadí, jste-li unaveni.
- Oblékejte se vhodným způsobem. Používejte pracovní oděv. Nenoste volné oděvy ani šperky. Dbejte na to, aby se vaše vlasy, oděv, rukavice nebo jiná část vašeho těla nedostala do přílišné blízkosti rotujících nebo rozpalených částí el.nářadí.
- Připojte zařízení k odsávání prachu. Jestliže má přístroj možnost připojení zařízení pro zachycování nebo odsávání prachu, zajistěte, aby došlo k jeho řádnému připojení a používání. Použití těchto zařízení může omezit nebezpečí vznikající prachem.
- Pevně upevněte obrobek. Použijte truhlářskou svorku nebo svěrák pro upevnění dílu, který budete obrábět.

4. Používání elektrického nářadí a péče o ně

- El. nářadí vždy odpojte z el. sítě v případě jakéhokoliv problému při práci, před každým očistením nebo údržbou, při každém přesunu a při nepoužívání! Nikdy nepracujte s el. nářadím, pokud je jakýmkoliv způsobem poškozené.
- Pokud začne nářadí vydávat abnormální zvuk nebo zápach, okamžitě ukončete práci.
- Elektrické nářadí nepřetěžujte. Elektrické nářadí bude pracovat lépe a bezpečněji, pokud jej budete provozovat v otáčkách, pro které bylo navrženo. Používejte správné nářadí, které je určeno pro danou činnost. Správné nářadí bude lépe a bezpečněji vykonávat práci, pro kterou bylo zkonstruováno.
- Nepoužívejte elektrické nářadí, které nelze bezpečně zapnout a vypnout ovládacím spínačem. Používání takového nářadí je nebezpečné.
- Odpojte nářadí od zdroje elektrické energie předtím, než začnete provádět jeho seřizování, výměnu příslušenství nebo údržbu. Toto opatření omezuje nebezpečí náhodného spuštění.
- Nepoužívané elektrické nářadí uklíďte a uschovejte tak, aby bylo mimo dosah dětí a nepovolovaných osob. Elektrické nářadí v rukou nezuštěných uživatelů může být nebezpečné. Elektrické nářadí skladujte na suchém a bezpečném místě.
- Udržujte elektrické nářadí v dobrém stavu. Pravidelně kontrolujte seřizování pohyblivých se částí a jejich pohyblivost. Kontrolujte zda nedošlo k poškození ochranných krytů nebo jiných částí, které mohou ohrozit bezpečnou funkci elektrického nářadí. Je-li nářadí poškozeno, před dalším použitím zajistěte jeho řádnou opravu. Mnoho nehod je způsobeno špatně udržovanými elektrickým nářadím.
- Řezací nástroje udržujte ostré a čisté. Správné udržované a naostřené nástroje usnadňují práci, omezují nebezpečí zranění a práce s nimi se snáze kontroluje. Použití jiných příslušenství než ta, která jsou uvedena v návodu k obsluze mohou způsobit poškození nářadí a být příčinou zranění.
- Elektrické nářadí, příslušenství, pracovní nástroje atd. používejte v souladu s těmito pokyny a takovým způsobem, který je předepsán pro konkrétní elektrické nářadí a to s ohledem na dané podmínky práce a druh prováděné práce. Používání nářadí na jiné účely, než pro jaké je určeno, může vést k nebezpečným situacím.

5. Používání akumulátorového nářadí

- Před vložením akumulátoru se přesvědčte, že je vypínač v poloze „0-vypnuto“. Vložení akumulátoru do zapnutého nářadí může být příčinou nebezpečných situací.
- K nabíjení akumulátorů používejte pouze nabíječky předepsané výrobcem. Použití jiných nabíječek pro jiný typ akumulátoru může mít za následek vznik požáru.
- Používejte pouze akumulátory určené pro dané nářadí. Použití jiných akumulátorů může být příčinou zranění nebo vzniku požáru.
- Pokud není akumulátor používán, uchovávejte ho odděleně od kovových předmětů jako jsou svorky, klíče, šrouby a jiné drobné kovové předměty, které by mohly způsobit spojení jednoho kontaktu akumulátoru s druhým. Zkratování akumulátoru může zapříčiní zranění, popáleniny nebo vznik požáru.
- S akumulátory zacházejte šetrně. Při nešetrném zacházení může z akumulátoru uniknout tekutina. Vyvarujte se kontaktu s ní. Pokud dojde ke kontaktu s touto tekutinou, vymyjte postižené místo vodou. Pokud se tekutina dostane do očí, vyhledejte ihned lékařskou pomoc. Tekutina z akumulátoru může způsobit poškození nebo popáleniny.

6. Servis

- Nevyměňujte části nářadí, neprovádějte sami opravy, ani jiným způsobem nezasahujte do nitřku nářadí.
- Každá oprava nebo úprava výrobku bez oprávnění naší společnosti je nepřipustná (může způsobit úraz, nebo škodu uživateli).
- Elektrické nářadí vždy nechte opravit v certifikovaném servisním středisku. Používejte pouze originální nebo doporučené náhradní díly. Zajistěte tak bezpečnost Vaší i Vašeho nářadí.

DOPLŇUJÍCÍ BEZPEČNOSTNÍ POKYNY

Před použitím si prosím přečtěte tyto bezpečnostní pokyny a pečlivě je uschovejte.

! - Tento symbol označuje nebezpečí zranění, nebo poškození zařízení .

! V případě nedodržení pokynů uvedených v této příručce, hrozí riziko úrazu.

! Hoblovka srovnávačka odpovídá platným technickým předpisům a normám.

! Tento stroj je určen pouze k hoblování dřeva!

! Při práci vždy používejte ochranné brýle.

! Stroj nepoužívejte předtím, než namontujete chránič a dáte ho do pracovní polohy.

! Aby jste dosáhli dobrých pracovních výsledků, používejte vždy jen ostrý nůž.

! Při hoblování malých nebo úzkých předmětů používejte ochranný dřevěný přípravek na posouvání dřeva.

! Při hoblování si dávejte pozor.

! Pokud chcete ohoblovat z obrobku více než 3mm, nesnažte se hoblovat obrobek najednou, ale hoblujte raději vícekrát s menší hloubkou.

! Ujistěte se, že na hoblovaných předmětech nejsou cizí předměty, jako např. šrouby nebo hřebíky.

! Nehoblujte předměty, které jsou kratší než 200 mm, užší než 20 mm a tenčí než 7 mm, nebo širší než 156 mm a tlustší než 80 mm.

! Před použitím stroje se ujistěte, že jste přesně namontovali nůž.

! Stroj používejte až tehdy, když nůž dosáhne maximálních otáček.

! Výměně nože a montáži stroje věnujte vždy zvýšenou pozornost.

! Nikdy nestůjte přímo u přísunu nebo odsunu materiálu. Vždy stůjte bokem ke stroji.

! Neopouštějte stroj pokud je v provozu. Obsluha musí před opuštěním pracoviště stroj odpojit od zdroje napájení.

! Před použitím se ujistěte, že je stroj dobře upevněn.

! Stroj nepoužívejte bez ochranného krytu.

- Používejte ochranné prostředky proti hluku, prachu a vibracím !!!

TYTO BEZPEČNOSTNÍ POKYNY USCHOVEJTE !!!

POPIS (A)

1. Pracovní stůl
2. Ochranná deska
3. Rovnoběžné vodítko
4. Ochranný přípravek na posouvání dřeva
5. Knoflík nastavení hloubky
6. Vypínač
7. Ochranné zařízení proti přetížení
8. Stupnice s ukazatelem
9. Nastavovací šroub s ručičkou I.

10. Nastavovací šroub s ručičkou II.
11. Horní konzole
12. Spodní konzole
13. Výstup na odsávání

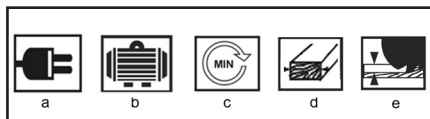
Příslušenství

Souprava měřidel	1 ks
Ochranný přípravek na posouvání dřeva	2 ks
8 mm maticový klíč	1 ks
5 mm šestihranný klíč	1 ks
8 mm šroub	4 ks
Podložka	4 ks

PIKTOGRAMY

Piktogramy uvedené na obalu výrobku :

- a) Hodnoty napájení
- b) Příkon
- c) Otáčky naprázdno
- d) Maximální šířka hoblování
- e) Maximální řez na jeden záběr



POUŽITÍ A PROVOZ

Nářadí ASIST je určeno pouze pro domácí nebo hobby použití.

Výrobce a dovozce nedoporučují používat toto nářadí a stroje v extrémních podmínkách a při vysokém zatížení.

Jakékoliv další doplňující požadavky musí být předmětem dohody mezi výrobcem a odběratelem.

Montáž

! Při montáži, nastavování nebo údržbě vždy odpojte stroj od zdroje el. energie.

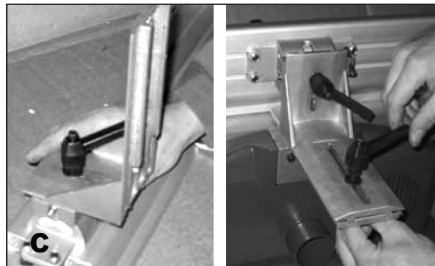
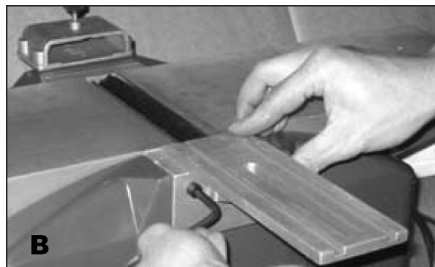
Aby byl zabezpečen bezpečný provoz stroje, musí být umístěn na tvrdém a rovném povrchu. Proto doporučujeme přichytit stroj pomocí šroubů.

Montáž rovnoběžného vodítka (B,C)

Konzoli, která je pod rovnoběžným vodítkem a strojem, přichyťte 2 šrouby.

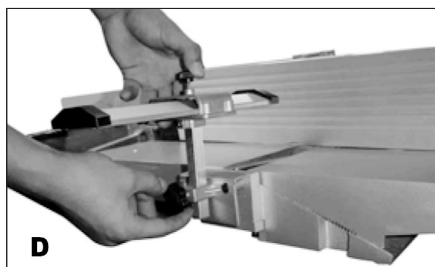
Rovnoběžné vodítko a jeho konzoli přichyťte 4 šrouby.

Nastavte polohu horní konzole podle konzole, která je zespodu rovnoběžného vodítka. Na upevnění použijte maticový klíč a matici.



Montáž ochranné desky (D)

- Nejdříve odstraňte šroub z jedné strany ochranné desky a z koncové desky, potom ho zasuňte do jedné strany přídržné šterbiny a namontujte, zasuňte ochrannou desku do otvoru a zapněte uzávěrací tlačítko.



Zapnutí/vypnutí

Zapnutí stroje: otevřete kryt vypínače a stlačte zelené tlačítko „I“.

Vypnutí stroje: otevřete kryt vypínače a stlačte červené tlačítko „O“.

Za účelem ochrany motoru existuje ochranné zařízení proti přetížení. Pokud se motor náhle zastaví při provozu stroje, může to být důsledkem zapůsobení ochranného zařízení, které odpojilo přívod energie, aby chránilo motor před přehřátím.

Pokud se aktivuje ochranné zařízení proti přetížení, počkejte, až motor vychladne a stlačte tlačítko ochranného zařízení.

Nastavení hloubky hoblování:

Pootočte knoflík nastavení hloubky (5) na požadovanou hodnotu.

Nastavení šířky hoblování (E)

Uvolněte knoflík nad ochrannou deskou a nastavte ochrannou desku na požadovanou šířku.



Nastavení úhlu rovnoběžného vodítka

Uvolněte přídržnou rukojeť, nastavte rovnoběžné vodítko na požadovaný úhel.

Nastavení výšky ochranné desky

Uvolněte knoflík pod ochrannou deskou, nastavte výšku a potom ho dotáhněte.

Hoblování dřeva (F)

Uvolněte šroub přídržného ochranného krytu, ochranný kryt odmontujte, položte obrobek na pracovní stůl (nedovolte, aby se nůž přímo dotýkal předmětu).

Nastavte polohu rovnoběžného vodítka podle šířky a tloušťky obrobku, potom namontujte ochranný kryt nože na ochranu části nože, která neřeže.

Po ukončení všech výše uvedených kroků zapněte stroj, posuňte obrobek k přední části pracovního stolu. Když nůž dosáhne maximálních otáček, obrobek pomalu posouvejte až ke konci.

Aby byla Vaše práce bezpečná, doporučuje se používat ochranný přípravek dodávaný se strojem. Dále se při práci doporučuje používat čistící zařízení pro odstraňování hoblin a prachu.



ČIŠTĚNÍ A ÚDRŽBA

! Před čištěním a údržbou, vždy vytáhněte přívodní kabel stroje ze zásuvky.

Po práci vyčistěte stroj od prachu

Pravidelně kontrolujte, zda se přístroj nepoškodil.

Stroj skladujte v suchu a mimo dosah dětí.

Nikdy nečistěte žádnou část stroje tvrdým, ostrým a nebo drsným předmětem.

Výměna nože

Musíte zajistit, aby byl nůž pevně zafixovaný.

Na uvolnění přídržných šroubů použijte speciální maticový klíč a vyjměte nůž. Namontujte nový nůž a zajistěte ho.

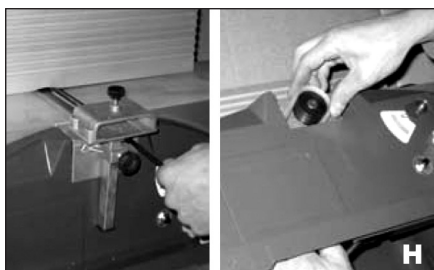
Abyste byla Vaše práce pohodlná a abyste dosáhli co nejlepších výsledků, pracujte vždy jen s ostrým nožem.

Na ostření nože můžete použít brusku na nože.

Výměna řemene (G,H)

Stroj dejte do kolmé polohy, abyste se ujistili, že se krycí plech na základní desce dá odmontovat.

Uvolněte šroub, odmontujte kovový krycí plech na základní desce, dejte stroj na druhý bok, uvolněte šroub a vyjměte střížní podpěru a kryt řemene. Při výměně starého řemene za nový nejdříve přidrže řemen u kladky, která navazuje na motor, potom otočte řemenicemi, aby se opásali, přidrže kovovou desku a připevněte ji pomocí šroubu.



Ukládání při dlouhodobějším nepoužívání

- Stroj neskladujte na místě, kde je vysoká teplota.
- Pokud je to možné, skladujte hoblovku na místě se stálou teplotou a vlhkostí.

TECHNICKÉ ÚDAJE

Vstupní napětí	230 V
Vstupní kmitočet	50 Hz
Příkon	1280 W
Otáčky naprázdno	9000 min ⁻¹
Maximální šířka hoblování	156 mm

Úhel natočení rovnoběžného vodička

-45° – 0 - 45°

Hloubka hoblování

0-3 mm

Hmotnost

16,7 kg

Třída ochrany

II.

Úroveň akustického tlaku měřená podle

ČSN EN 61029:

LpA (akustický tlak) 97,4 dB (A)

LWA (akustický výkon) 110,4 dB (A)

Učiňte odpovídající opatření k ochraně sluchu !

Vážená efektivní hodnota zrychlení podle

EN 61029: <2 m/s²

OCHRANA ŽIVOTNÍHO PROSTŘEDÍ



Při výrobě obalů se výrobce snaží, aby co nejméně zatížil životní prostředí.

Umělohmotné části nářadí jsou označeny jako užitkový materiál. Je tak zaručena pozdější recyklace částí.

Pokud se po čase rozhodnete nářadí vyměnit za nové, nevyhazujte staré do běžného domovního odpadu. Zlikvidujte ho způsobem, který je z hlediska ochrany životního prostředí bezpečný.

Plastové části odmontujte a odvezte do spec. sběrný, kovové části odvezte do sběrný kovového odpadu.

ZÁRUKA

V přiloženém materiálu najdete specifikaci záručních podmínek.

ES PROHLÁŠENÍ O SHODĚ

My Wetra-XT, ČR s.r.o., deklaruje, že uvedený výrobek AE4H128, byl zkoušen autorizovanou osobou - zkušebnou v souladu s nařízeními a direktivami EU, a odpovídá platným předpisům - nařízením vlády č. 168, 169/1997Sb. a harmonizovaným normám pro el. bezpečnost a EMC.

73/23/EEC (93/68/EEC) -

LVD (Low Voltage directive for hand machines)

89/336/EEC -

(Electromagnetic compatibility directive)

98/37/EC -

MS (Machinery safety directive)

Při posuzování byly použity následující technické normy :

El.bezpečnost :

ČSN EN 61029-2-3, ČSN EN 61029-1,

EMC :

ČSN EN 55014-1, ČSN EN 55014-2,

ČSN EN 61000-3-2, ČSN EN 61000-3-3

CE



Alexandr Herda, general director

Wetra-XT, ČR s.r.o., Náchodská 1623,
193 00 Praha 9, Česká republika

VŠEOBECNÉ BEZPEČNOSTNÉ POKYNY**Starostlivo si preštudujte nasledujúce pokyny**

Upozornenie! Pri používaní elektrických strojov a elektrického náradia je nutné rešpektovať a dodržiavať nasledujúce bezpečnostné pokyny z dôvodu ochrany pred úrazom elektrickým prúdom, zranením osôb a nebezpečím vzniku požiaru. Výrazom „elektrické náradie“ je vo všetkých nižšie uvedených pokynoch myslené nielen náradie napájané z elektrickej siete (pohyblivým prívodom) ale i náradie napájané z akumulátora. (bez pohyblivého prívodu).

TIETO BEZPEČNOSTNÉ POKYNY SI ZAPAMÄTAJTE A USCHOVAJTE!!!**1. Pracovné prostredie**

- Udržujte pracovný priestor v čistom stave a dobre osvetlený. Neporiadok a tmavé miesta na pracovisku bývajú príčinou úrazov. Odložte náradie, ktoré práve nepoužívate.
- Nepoužívajte elektrické náradie v prostredí s nebezpečenstvom vzniku požiaru alebo výbuchu, to znamená v miestach, kde sa vyskytujú horľavé kvapaliny, plyny alebo prach. V elektrickom náradí vznikajú iskry, ktoré môžu byť príčinou vznietenia prachu alebo výparov.
- Pri používaní el. náradia zabráňte prístupu nepovolanych osôb, najmä detí, do pracovného priestoru. Ak budete vyrušovaní, môžete stratiť kontrolu nad pracovnou činnosťou. V žiadnom prípade nenechávajte el. náradie bez dohľadu.

2. Elektrická bezpečnosť

- Zástrčka pohyblivého prívodu elektrického náradia musí zodpovedať sieťovej zásuvke. Nikdy akýmkoľvek spôsobom neupravujte el. prívodný kábel. S náradím, ktoré má ochranné spojenie zo zemou, nikdy nepoužívajte žiadne zásuvkové adaptéry. Neпоškoďte zástrčky a zodpovedajúce zásuvky znížia nebezpečenstvo úrazu elektrickým prúdom. Poškodené alebo zamotané prívodné káble zvyšujú nebezpečenstvo úrazu elektrickým prúdom.
- Vyvarujte sa dotyku tela s uzemnenými plochami, ako napr. potrubné systémy, telesa ústredného kúrenia, šporáky a chladničky. Nebezpečenstvo úrazu elektrickým prúdom je väčšie, ak je Vaše telo spojené zo zemou.
- Nevystavujte elektrické náradie dažďu, vlhku alebo vode. Elektrické náradia sa nikdy nedotýkajte mokrymi rukami. Elektrické náradie nikdy neumývajte pod tečúcou vodou ani ho neoponarájate do vody.
- Nepoužívajte pohyblivý el. prívod k inému účelu, než pre aký je určený. Nikdy nenoste a netahajte elektrické náradie za el. prívodný kábel. Nevytahujte zástrčku zo zásuvky ťahom za kábel. Nenechávajte el. kábel prevesený cez ostré hrany alebo dotýkať sa rozpalenej povrchu či pohyblujúcich sa častí.
- Ak je elektrické náradie používané vonku, používajte predlžovací prívod vhodný pre vonkajšie použitie.
- Nikdy neppracujte s náradím, ktoré má poškodený el. kábel príp. zástrčku, alebo spadlo a je akýmkoľvek spôsobom poškodené.
- El. náradie bolo vyrobené výlučne pre napájanie striedavým prúdom. Vždy skontrolujte, či prívodné napätie zodpovedá údajui uvedenému na typovom štítku.

3. Bezpečnosť osôb

- Pri používaní elektrického náradia buďte pozorni, venujte maximálnu pozornosť činnosti, ktorú práve prevádzkate. Sústreďte sa na prácu. Nepracujte s elektrickým náradím ak ste unavení, alebo ste pod vplyvom drog, alkoholu alebo liekov. Aj chvíľková nepozornosť pri používaní elektrického náradia môže viesť k vážnemu poraneniu osôb. Pri práci s el. náradím nejedzte, nepite a nefajčíte.
- Používajte ochranné pomôcky. Vždy používajte ochranu očí. Používajte ochranné prostriedky odpovedajúce druhu práce, ktorú prevádzkate. Ochranné pomôcky ako napr. respirátor, bezpečnostná obuv s protišmykovou úpravou, pokrývka hlavy alebo ochrana sluchu, používané v súlade s podmienkami práce, znižujú riziko poranenia osôb.
- Vyvarujte sa neúmyselného spustenia. Neprenášajte prístroj, ktorý je pripojený k napätiu, s prstom na vypínači alebo na spúšti. Pred pripojením k elektrickému napätiu sa uistite, či vypínač alebo spúšť sú v polohe „vypnuté“. Prenášanie náradia s prstom na vypínači alebo pripájanie zástrčky náradia do zásuvky zo zapnutým vypínačom môže byť príčinou nehôd.
- Pred zapnutím náradia odstráňte všetky nastavovacie kľúče a nástroje. Nastavovacie kľúče alebo nástroj, ktorý zostane pripevnený k otáčajúcej sa časti elektrického náradia môže byť príčinou poranenia osôb.
- Vždy udržiavte stabilnú postoj a rovnováhu. Pracujte len tam, kam bezpečne dosiahnete. Nikdy nepreceňujte vlastnú silu. Nepoužívajte elektrické náradie, ak ste unavení.
- Obľekajte sa vhodným spôsobom. Používajte pracovné obliečenie. Ne-noste voľné obliečenie ani šperky. Dbajte na to, aby sa vaše vlasy, obliečenie, rukavice alebo iná časť Vašho tela nedostala do prílišnej blízkosti rotujúcich alebo rozpalených častí el. náradia.
- Pripojte zariadenie k odsávnaniu prachu. Ak má prístroj možnosť pripojenia zariadenia na zachytávanie alebo odsávanie prachu, uistite sa, že došlo k jeho riadnemu pripojeniu a používaniu. Použitie takýchto zariadení môže obmedziť nebezpečenstvo vznikajúce prachom.
- Pevne upevnite obrobok. Použite stolársku svorku alebo zverák pre upevnenie obrobku, ktorý budete obrábať.

4. Používanie a starostlivosť o elektrické náradie.

- El. náradie vždy odpojte od el. siete v prípade akéhokoľvek problému pri práci, pred každým čistením alebo údržbou, pri každom presune a pri nepoužívaní! Nikdy neppracujte s el. náradím, ak je akýmkoľvek spôsobom poškodené.
- Ak začne náradie vydávať abnormálny zvuk alebo zápach, okamžite ukončite prácu.
- Elektrické náradie nepretahujte. Elektrické náradie bude pracovať lepšie a bezpečnejšie, ak s ním budete pracovať v otáčkach, pre ktoré bolo navrhnuté. Používajte vhodné náradie, ktoré je určené pre danú činnosť. Vhodné náradie bude dobre a bezpečne vykonávať prácu, pre ktorú bolo vyrobené.
- Nepoužívajte elektrické náradie, ktoré nemožno bezpečne zapnúť a vypnúť ovládacím vypínačom. Používanie takého náradia je nebezpečné. Vadný vypínač musí byť opravený certifikovaným servisom.
- Odpojte náradie od elektrickej siete predtým, než začnete prevádzať jeho nastavenie, výmenu príslušenstva alebo údržbu. Toto opatrenie obmedzuje nebezpečenstvo náhodného spustenia.
- Nepoužívajte elektrické náradie uschovajte tak, aby bolo mimo dosahu detí a nepovolanych osôb. Elektrické náradie v rukách nesúkusených užívateľov môže byť nebezpečné. Elektrické náradie skladujte na suchom a bezpečnom mieste.
- Udržujte elektrické náradie v dobrom stave. Pravidelne kontrolujte nastavenie pohyblujúcich sa častí a ich pohyblivosť. Kontrolujte či nedošlo k poškodeniu ochranných krytov alebo iných častí, ktoré môžu ohroziť bezpečnú funkciu elektrického náradia. Ak je náradie poškodené, pred ďalším použitím zaistite jeho opravu. Mnoho nehôd je spôsobené nesprávnou údržbou elektrického náradia.
- Rezacie nástroje udržiavte ostré a čisté. Správne udržované a naostrené nástroje uľahčujú prácu, obmedzujú nebezpečenstvo úrazu a práca s nimi sa lepšie kontroluje. Použitie iného príslušenstva než toho, ktoré je uvedené v návode na obsluhu alebo doporučením dovozcom môže spôsobiť poškodenie náradia a byť príčinou úrazu.
- Elektrické náradie, príslušenstvo, pracovné nástroje atd. používajte v súlade s týmito pokynmi a takým spôsobom, ktorý je predpísaný pre konkrétne elektrické náradie a to s ohľadom na dané podmienky práce a druh prevádzkanej práce. Používanie náradia na iné účely, než pre aké je určené, môže viesť k nebezpečným situáciám.

5. Používanie akumulátorového náradia

- Pred vloženíím akumulátora sa uistite, že je vypínač v polohe „0-vypnuté“. Vloženie akumulátora do zapnutého náradia môže byť príčinou nebezpečných situácií.
- K nabíjaniu akumulátora používajte len nabíjačky predpísané výrobcom. Použitie nabíjačky pre iný typ akumulátora môže mať za následok vznik požiaru.
- Používajte iba akumulátory určené pre dané náradie. Použitie iných akumulátorov môže byť príčinou úrazu alebo vzniku požiaru.
- Ak nie je akumulátor používaný, uschovávajte ho oddelene od kovových predmetov ako sú svorky, kľúče, skrutky a iné drobné kovové predmety, ktoré by mohli spôsobiť spojenie jedného kontaktu akumulátora s druhým. Vyskratovanie akumulátora môže zapríčiniť úraz, popálenie alebo vznik požiaru.
- S akumulátormi zaobchádzajte šetrne. Pri nešetrnom zaobchádzaní môže z akumulátora uniknúť kvapalinu. Vyvarujte sa kontaktu s ňou. Ak dojde ku kontaktu s touto kvapalinou, vymyte postihnuté miesto vodou. Ak sa kvapalina dostane do očí, vyhľadajte ihneď lekársku pomoc. Kvapalina z akumulátora môže spôsobiť podráždenie alebo popálenie.

6. Servis

- Nevymieňajte časti náradia, neprevádzkajte sami opravy, ani iným spôsobom nezahasujte do náradia.
- Každá oprava alebo úprava výrobcu bez oprávnenia našej spoločnosti je neprípustná (môže spôsobiť úraz, alebo škodu užívateľovi).
- Elektrické náradie vždy nechajte opraviť v certifikovanom servisnom stredisku. Používajte iba originálne alebo doporučené náhradné diely. Zastrstite tak bezpečnosť Vás i Vašho náradia.

DOPLŇUJÚCE BEZPEČNOSTNÉ POKYNY

- Pred použitím si prosím prečítajte tieto bezpečnostné pokyny a starostlivo ich uchovajte.

! - Tento symbol označuje nebezpečenstvo zranenia, alebo poškodenia zariadenia .

! V prípade nedodržania pokynov uvedených v tejto príručke, hrozí riziko úrazu.

- Zariadenie zodpovedá platným technickým predpisom a normám.

! Tento stroj môže hoblovať iba drevo!

! Pri práci vždy používajte ochranné okuliare.

! Stroj nepoužívajte predtým, než namontujete chránič a dáte ho do pracovnej polohy.

! Aby ste získali dobrý výsledok práce, používajte vždy len ostrý nôž.

! Pri hoblovaní malých alebo úzkych predmetov používajte ochranný drevený prípravok na posúvanie dreva.

! Pri hoblovaní si dávajte pozor, buďte ostražití.

! Pokiaľ chcete zhobľovať z obrobku viac ako 3mm, nesnažte sa zhobľovať obrobok na jeden krát, ale hoblujte radšej viac krát s menšou hĺbkou.

! Uistite sa, že na hoblovaných predmetoch nie sú cudzie predmety, ako napr. skrutky alebo kince.

! Nehoblujte predmety, ktoré sú kratšie ako 200 mm, užšie ako 20 mm a tenšie ako 7 mm, alebo širšie ako 156 mm a hrubšie ako 80 mm.

! Pred použitím stroja sa uistite, že ste presne namontovali nôž.

! Stroj používajte až vtedy, keď nôž dosiahne maximálne otáčky.

! Výmene noža a montáži stroja venujte vždy zvýšenú pozornosť.

! Nikdy nestojte zároveň s prísunom alebo odsunom materiálu. Vždy stojte bokom k stroju.

! Neopúšťajte stroj pokiaľ je v prevádzke. Obsluha musí pred opustením pracoviska stroj odpojiť od zdroja napájania.

! Pred použitím sa uistite, že je stroj dobre upevnený.

! Stroj nepoužívajte bez ochranného krytu.

- Používajte ochranné prostriedky proti hluku, prachu a vibráciám !!!

TIETO BEZPEČNOSTNÉ POKYNY USCHOVAJTE!!!

POPIS (A)

1. Pracovný stôl
2. Ochranná doska
3. Rovnobežné vodítko
4. Ochranný drevený prípravok na posúvanie dreva
5. Gombík nastavenia hĺbky
6. Vypínač
7. Ochranné zariadenie proti preťaženiu
8. Stupnica s ukazovateľom

9. Nastavovacia skrutka z rukoväťou I.
10. Nastavovacia skrutka z rukoväťou II.
11. Horná konzola
12. Spodná konzola
13. Výstup na odsávanie

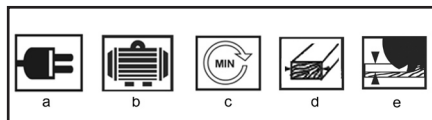
Príslušenstvo

Súprava meradiel	1 ks
Ochranný drevený prípravok na posúvanie dreva	2 ks
8 mm maticový kľúč	1 ks
5 mm šesťhranný kľúč	1 ks
8 mm skrutka	4 ks
Podložka	4 ks

PIKTOGRAMY

Piktogramy uvedené na obalu výrobku :

- a) Hodnoty napájania
- b) Príkion
- c) Otáčky naprázdno
- d) Maximálna šírka hoblovania
- e) Maximálny rez na jeden záber



POUŽITIE A PREVÁDZKA

Náradie ASIST je určené výhradne pre domáce alebo hobby použitie.

Výrobca a dovozca nedoporučujú používať toto náradie v extrémnych podmienkach a pri vysokom zaťažení.

Akékoľvek ďalšie doplňujúce požiadavky musia byť predmetom dohody medzi výrobcom a odberateľom.

Montáž

! Pri montáži, nastavovaní alebo údržbe vždy odpojte stroj od zdroja energie.

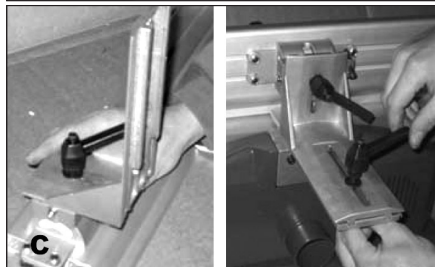
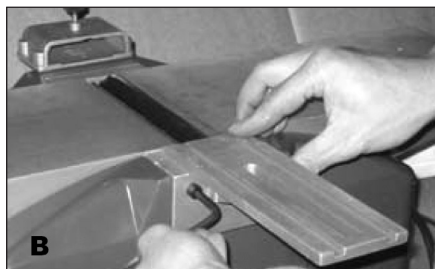
Aby sa zabezpečila bezpečná prevádzka stroja, musí byť umiestnený na tvrdom a rovnom povrchu. Pri prevádzke stroja preto doporučujeme pridržať stroj pomocou skrutiek.

Montáž rovnobežného vodítka (B,C)

Konzolu, ktorá je pod rovnobežným vodítkom a strojom, prichyťte 2 skrutkami.

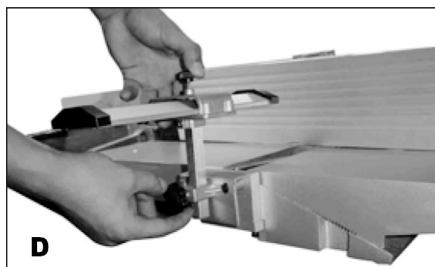
Rovnobežné vodítko a jeho konzolu prichyťte 4 skrutkami.

Nastavte polohu hornej konzoly podľa konzoly, ktorá je zospodu rovnobežného vodítka, na upevnenie použite maticový kľúč a maticu.



Montáž ochrannej dosky (D)

- Najskôr odstráňte skrutku z jednej strany ochrannej dosky a z koncovkej dosky, potom ich zasuňte do jednej strany prídržnej štrbiny a namontujte, zasuňte ochrannú dosku do otvoru a zapnite uzavieracie tlačidlo.



Zapnutie/vypnutie

Zapnutie stroja: otvorte kryt vypínača a stlačte zelené tlačidlo „I“.

Vypnutie stroja: otvorte kryt vypínača a stlačte červené tlačidlo „O“.

Za účelom ochrany motora existuje ochranné zariadenie proti preťaženiu. Ak sa motor náhle zastaví pri prevádzke stroja, môže to byť dôsledkom zapôsobenia ochranného zariadenia, ktoré odpojilo prívod energie, aby chránilo motor pred prehriatím.

Pokiaľ sa aktivuje ochranné zariadenie proti preťaženiu, počkajte, kým motor vychladne a stlačte tlačidlo na ochrannom zariadení.

Nastavenie hĺbky hobľovania:

Pootočte gombík nastavenia hĺbky (5) na požadovanú veľkosť.

Nastavenie šírky hobľovania (E):

Uvoľnite gombík nad ochrannou doskou a nastavte ochrannú dosku na požadovanú šírku.



Nastavenie uhla rovnobežného vodítka

Uvoľnite prídržnú rukoväť, nastavte rovnobežné vodítko na požadovaný uhol.

Nastavenie výšky ochrannej dosky (obr.5):

Uvoľnite gombík pod ochrannou doskou, nastavte jej výšku a potom ho dotiahnite.

Hobľovanie dreva (F)

Uvoľnite skrutku prídržného ochranného krytu, ochranný kryt odmontujte, položte obrobok na pracovný stôl (nedovoľte, aby sa nôž priamo dotýkal predmetu).

Nastavte polohu rovnobežného vodítka podľa šírky a hrúbky obrobku, potom namontujte ochranný kryt noža na ochranu časti noža, ktorá nereže.

Po ukončení všetky horeuvedených krokov, zapnite stroj, posuňte obrobok k prednej časti pracovného stola. Keď nôž dosiahne maximálne otáčky, obrobok pomaly posúvajte až ku koncu.

Aby bola Vaša práca bezpečná, odporúča sa používať ochranný drevený prípravok ponúkaný so strojom. Ďalej sa pri práci odporúča používať čistiace zariadenie pre odstraňovanie hoblín a prachu.



ČISTENIE A ÚDRŽBA

! Pred čistením a údržbou, vždy vytiahnite prívodný kábel prístroja zo zásuvky.

Po práci vyčistite stroj od prachu

Pravidelne kontrolujte, či sa prístroj nepoškodil.

Náradie ukladajte v suchu a mimo dosah detí.

Nikdy nečistite žiadnu časť prístroja tvrdým, ostrým alebo drsným predmetom.

Výmena noža

Musíte zaistiť, aby bol nôž pevne zafixovaný.

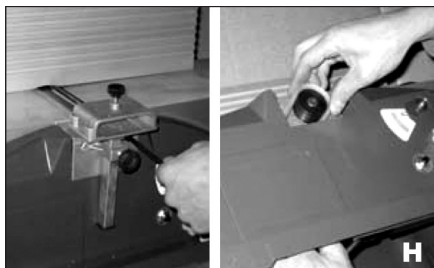
Na uvoľnenie pridrzných skrutiek použite špeciálny maticový kľúč a vyberte nôž. Namontujte nový nôž a zaistíte ho.

Aby bola Vaša práca pohodlná a aby ste dosiahli čo najlepší výsledok, pracujte vždy len s ostrým nožom. Na ostrenie noža môžete použiť brúsku na nože.

Výmena remeňa (G,H)

Stroj dajte do kolmej polohy, aby ste sa uistili, že sa krycí plech na základovej doske dá odmontovať.

Uvoľníte skrutku, odmontujete kovový krycí plech na základovej doske, dajte stroj na druhý bok, uvoľníte skrutku a vyberte strižnú podporu a kryt remeňa. Pri výmene starého remeňa za nový najskôr pridržite remeň pri kladke, ktorá naväzuje na motor, potom otočte remenicami, aby sa opásali, pridržite kovovú dosku a pripevnite ju pomocou skrutky.



Ukladanie pri dlhodobejšom nepoužívaní

Zariadenie neskladujte na mieste s vysokou teplotou. Pokiaľ je možné skladujte zariadenie na mieste so stálou teplotou a vlhkosťou.

TECHNICKÉ ÚDAJE

Vstupné napätie	230 V
Vstupný kmitočet	50 Hz
Príkion	1280 W
Otáčky naprázdno	9000 min ⁻¹
Maximálna šírka hobľovania	156 mm
Hĺbka hobľovania	0-3 mm
Uhol natočenia rovnobežného vodítka	-45° - 0 - 45°
Hmotnosť	16,7 kg

Trieda ochrany

II.

Úroveň akustického tlaku meraná podľa EN 61029:

LpA (akustický tlak) 97,4 dB(A)

LWA (akustický výkon) 110,4 dB(A)

Učinite zodpovedajúce opatrenia k ochrane sluchu

Vážená efektívna hodnota zrýchlenia podľa EN 61029: <2 m/s²

OCHRANA ŽIVOTNÉHO PROSTREDIA



Pri výrobe obalov sa výrobca snaží, aby čo najmenej zaťažil životné prostredie.

Umelohmotné časti náradia sú označené ako úžitkový materiál. Je tak zaručená neskoršia recyklácia častí.

Ak sa po čase rozhodnete prístroj vymeniť za nový, nevyhadzujte starý do domového odpadu, ale ho zlikvidujte spôsobom, ktorý je z hľadiska ochrany životného prostredia bezpečný.

Plastové časti odmontujte a odveďte do špec. zberne, kovové časti odveďte do zberne kovového odpadu.

ZÁRUKA

Špecifikáciu záručných podmienok nájdete v záručnom liste.

CE PREHLÁSENIE O ZHODE

My *Wetra-XT, SR s.r.o.*, deklarujeme, že daný výrobok *AE4H128*, bol skúšaný autorizovanou osobou - skúšobňou v súlade s nariadeniami a direktívami EU, a zodpovedá predpisom a normám platným pre el. bezpečnosť a EMC.

73/23/EEC (93/68/EEC) -

LVD (Low Voltage directive for hand machines)

89/336/EEC -

(Electromagnetic compatibility directive)

98/37/EC -

MS (Machinery safety directive)

Pri posudzovaní boli použité nasledovné technické normy :

LVD :

EN 61029-1, EN 61029-2-3,

EMC :

EN 55014-1, EN 55014-2, EN 61000-3-2, EN 61000-3-3



Alexandr Herda, general director

Wetra-XT, SR s.r.o., Nám. A. Hlinku 36/9,
017 01 Považská Bystrica, Slovenská republika

KIEGÉSZÍTŐ BIZTONSÁGI UTASÍTÁSOK

- A használatba vételt megelőzően olvassa el a jelen Biztonsági utasításokat, majd őrizze meg őket.

! - Ez a jelkép a lehetséges személyi sérülésekre, vagy a szerszám megsérülésének veszélyére hívja fel a figyelmet.

! E kézikönyvben szerepelő utasítások be nem tartása esetén balesetveszély áll fenn.

! A berendezés megfelel az érvényes műszaki előírásoknak és szabványoknak.

! A berendezés csak műanyag és fa gyalulására alkalmas!

! A gép használata közben viseljen védőszemüveget.
! Védőberendezés nélkül ne használja a gépet.

! A megfelelő hatások érdekében a lehető legélesebb késeket használja.

! Használjon segédeszközt a kisméretű munkadarabok megmunkálásához.

! Ügyeljen a balesetvédelemre a gyalu használata közben.

! Ne gyaluljon 3 mm-nél vastagabb réteget egyszerre.
! Győződjön meg róla, hogy a munkadarab nem tartalmaz idegen tárgyakat (szög, csavar stb.).

! 200 mm-nél rövidebb, 20 mm-nél keskenyebb és 7 mm-nél vékonyabb, ill. 156 mm-nél szélesebb és 80 mm-nél vastagabb fordulatcszámot ne gyaluljon.

! Győződjön meg róla, hogy a gyalukések megfelelően a helyükön vannak, mielőtt elkezdi a gépet használni.

! Csak akkor kezdjen el gyalulni, ha a forgórész elérte a maximális fordulatcszámot.

! Különösen ügyeljen a biztonságra a kések beszerelése ill. cseréje során.

! Soha ne álljon a bemenő vagy kijövő anyaggal egy vonalban. Mindig a gép oldalán helyezkedjen el.

! Soha ne hagyja felügyelet nélkül bekapcsolva a gépet. A munkavégzés befejeztével mindig áramtalanítsa a berendezést.

! Használat előtt győződjön meg róla, hogy a gépet megfelelően rögzítették a munkaasztalhoz.

! Ne használja a berendezést a védőrácsok nélkül.

- Használjon zajjal, porral és vibrálással szembeni védőfelszerelést !!!

ŐRIZZE MEG A BIZTONSÁGI ELŐÍRÁSOKAT !!!

LEÍRÁS (A)

1. Munkaasztal
2. Védőburkolat
3. Vezetősín
4. Nyomó blokk
5. Mélységállító gomb
6. Kapcsoló
7. Túlterhelésvédelem
8. Címke

9. Beállító csavar fogantyúval I.
10. Beállító csavar fogantyúval II.
11. Felső konzol
12. Alsó konzol
13. Szívó csatlakozó

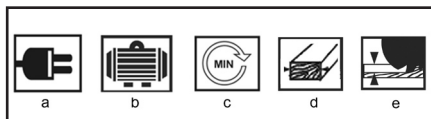
Tartozékok

Mérce készlet	1 db
Nyomó blokk	2 db
8 mm-es csavarkulcs	1 db
5 mm-es hatszögletű csavarkulcs	1 db
8 mm-es csavar	4 db
Gumi tömítőgyűrű	4 db

Piktogramok

A termék dobozán található piktogramok:

- a) A hálózat értékei
- b) Bemenő teljesítmény
- c) Fordulatszám üresjáraton
- d) Maximális munkadarab szélesség
- e) Egyszerre maximálisan gyalulható



ÜZEMELTETÉS ÉS HASZNÁLAT

Az ASIST szerszámcsalád kizárólag otthoni barkácsolásra és hobbi használatra alkalmas.

A gyártó és az importőr nem javasolják a szerszámok használatát sem szélsőséges körülmények közepette, sem túlzott terhelés esetén.

Bármilyen további követelmény a gyártó és vásárló közti megegyezés tárgya.

Üzembe állítás

! Bármilyen beállítás, karbantartás, szerelés előtt húzza ki az elektromos csatlakozót a hálózathoz.

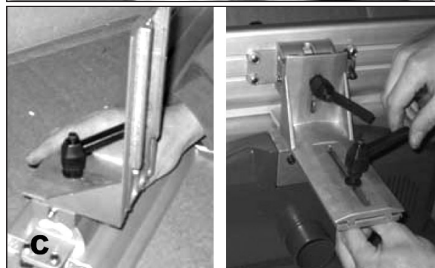
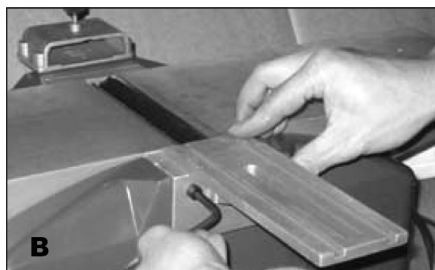
A biztonságos működtetés érdekében javasoljuk, hogy az alaplapot szilárd, vízszintes felületen helyezze el. Használat előtt célszerű a gépet csavarokkal rögzíteni a munkaasztalhoz.

A vezetősín beszerelése (B,C.ábra)

Rögzítse a burkolatot a vezetősín alatti két csavarral a berendezéshez.

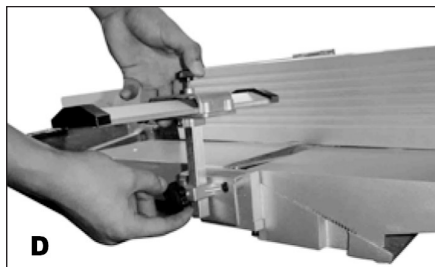
Rögzítse a vezetősínt és burkolatát 4 csavarral.

Állítsa be a felsőburkolat helyzetét a vezetősín burkolatához képest. Használja a csavarokat és a villáskulcsot a rögzítéshez.



A védőrács beszerelése (D)

Először szerelje le a csavarokat a védőrács egyik oldaláról és a végéről, majd illessze azokat a tartóréssbe, illessze a védőrácsot a furathoz, majd fordítsa el a rögzítő gombot.



Ki és bekapcsolás

A gép bekapcsolása: nyissa ki a kapcsoló fedelét, és nyomja meg a zöld gombot „I”.

A gép kikapcsolása: nyomja meg a piros gombot a kapcsoló borításán „O”.

A motor védelme érdekében a gépet túlterhelés védelemmel látták el. Ha a berendezés használat közben váratlanul leáll, annak lehet az oka az, hogy a túlterhelés elleni védelem áramtalanította a motort, nehogy az túlmelegedjen.

A túlterhelésvédelem alaphelyzetbe állítása: várja meg, amíg a motor lehül, majd nyomja meg a visszaállító gombot a túlterhelésvédőn.

A gyalulási vastagság beállítása

Forgassa a mélységállító gombot (5) a megfelelő irányba, amíg el nem éri kívánt mélységet.

A gyalulási szélesség beállítása (E)

Lazítsa meg a fogantyút a védőrácson, majd állítsa azt a kívánt szélességre.



A vezetősín szögének beállítása

Lazítsa meg a rögzítő fogantyút, és állítsa be a vezetősínt a kívánt szögbe.

A vezetősín magasságának beállítása

- Lazítsa meg a fogantyút a vezetősín alatt, állítsa be a kívánt magasságot, majd rögzítse.

Faáru gyalulása (F)

- Lazítsa meg a takarólemez csavarjait, vegye le a takarólemezt, helyezze a munkadarabot az asztalra, (ne tegye a munkadarabot közvetlenül a késekre).

- Állítsa be a vezetősín helyzetét, a munkadarab szélességének és vastagságának megfelelően, majd a késvédőt állítsa be a kések szabadon futó felületének védelme érdekében.

- Ha fenti lépéseket elvégezte, kapcsolja be a gépet, és tolja előre a munkadarabot az asztalon. Amikor a kések elérik a maximális fordulatszámot, nyomja lassan előre a munkadarabot, és tolja végig.

- A biztonságos munkavégzés érdekében javasoljuk, hogy alkalmazza a géppel együtt szállított blokkokat. A környezet tisztaságának megóvására csatlakoztassa a porszívót a berendezéshez a munkavégzés idejére.



TISZTÍTÁS ÉS KARBANTARTÁS

! Karbantartás és tisztítás előtt minden esetben a hálózati csatlakozást szüntesse meg (220V).

Távolítsa el a szennyeződések a munka befejezése után.

Rendszeresen ellenőrizze a berendezést, nem sérült-e meg.

A szerszámot száraz helyen tárolja gyerek kezébe ne

kerüljöm

Ne tisztítsa a szerszámot éles vagy durva felületű anyaggal.

A kések cseréje

Győződjön meg róla, hogy a kések szorosan vannak rögzítve.

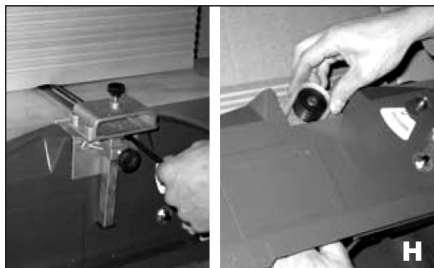
Használja a speciális villáskulcsot a késeket tartó csavarok meglazításához. Vegye ki a késeket. Illessze a helyükre az új/megélezett késeket, majd szorosan húzza meg a rögzítő csavarokat.

A kényelmes és hatékony munkavégzés érdekében javasoljuk, hogy gyakran cserélje a késeket, és győződjön meg róla, hogy azok mindig élesek legyenek.

A kések élezéséhez használjon köszörűt.

Az ékszíj cseréje (G,H)

Fordítsa a gépet a megfelelő helyzetbe ahhoz, hogy az alapelemezen levő takarólemez leszerelhető legyen. Lazítsa meg a csavarokat, távolítsa el a fém takarólemezt az alapelemezről, helyezze át a gépet, lazítsa meg a csavarokat, majd vegye le a rögzítő állványt és az ékszíj borítását. A régi ékszíjat újra cseréléséhez először a motor felőli ékszíjtárcsára illessze azt, majd a tárcsa forgatásával hagyja, hogy az ékszíj a helyére ugorjon. Szerelje vissza a fémborítást, majd rögzítse csavarokkal.



Tárolás, ha huzamosabb ideig nem használja

A szerszámokat ne tárolja olyan helyiségben ahol magas hőmérsékletnek vannak kitéve.

Ha lehetséges, a berendezéseket állandó hőmérsékletű és páratartalmú helyen tartsuk.

TEHNIKAI ADATOK

Bemenő feszültség	230 V
Bemenő fordulatszám	50 Hz
Bemenő teljesítmény	1280 W
Üresjárat fordulatszám	9000 min ⁻¹
Maximális munkadarab szélesség	156 mm
Vezetősínek elforgathatósága	-45° - 0 - 45°
Gyululási vastagság	0-3 mm
Súly	16,7 kg
A védelem osztálya	II.

EN 61029 szerint mért hangnyomásszint :

LpA (hangnyomás)	97,4 dB(A)
LWA (hangteljesítmény)	110,4 dB(A)

Tegye meg a megfelelő intézkedéseket hallása megőrzése érdekében !

EN 61029 szerint mért effektív gyorsulás

<2 m/s²

KÖRNYEZETVÉDELEM



A csomagolóanyagok gyártása során a gyártó arra törekszik, hogy a lehető legkevésbé terhelje a környezetet.

Az elektromos szerszámok műanyag részeit hasznos anyag jelöléssel láttuk el, ezzel biztosítva, hogy azok újrafelhasználásra kerüljenek.

Amennyiben bizonyos idő elteltével úgy határoz, hogy marógépet újra cserélné, a régit ne a háztartási hulladékkal dobja ki, hanem környezetvédelmi szempontból elfogadott módon semmisítse meg.

A műanyag alkatrészeket, és a fém alkatrészeket szerelje szét, és szelektált hulladékgyűjtőbe adja le.

GARANCIA

A garancia-feltételek részletezése a garancialevélben található.

ES NYILATKOZAT A MEGFELELÉSRŐL

A Wetra-XT, Hungary Kft. , kijelenti, hogy az adott AE4H128 termék autorizált személy által került vizsgálatra – az EU direktívákkal összhangban, és megfelel a biztonság és az EMC érvényes előírásainak és szabványainak:

73/23/EEC (93/68/EEC) -

LVD (Low Voltage directive for hand machines)

89/336/EEC -

(Electromagnetic compatibility directive)

98/37/EC -

MS (Machinery safety directive)

A megfelelőségvizsgálathoz az alábbi műszaki szabványokat alkalmaztuk :

LVD :

EN 61029-1, EN 61029-2-3

EMC :

**EN 55014-1, EN 55014-2, EN 61000-3-2, EN
61000-3-3**



A handwritten signature in black ink, appearing to be 'Wetra'.

Wetra-XT, HU Kft. ,
2330 Dunaharaszti
Ipari park északi terület Pf.:62
(V&T logisztikai központ)

Instrucțiuni generale de siguranță**Citiți cu atenție următoarele instrucțiuni de siguranță**

Atenție! Atunci când folosiți aparate electrice sau scule electrice, trebuie să respectați următoarele instrucțiuni de siguranță din motive de protecție împotriva accidentelor provocate de curentul electric, vătămarea altor persoane și pericolele de incendiu. La toate instrucțiunile de mai jos, prin „scule electrice” se înțelege nu numai sculele care sunt cuplate la rețeaua de energie electrică (curent alternativ) dar și cele care sunt conectate la acumulatori (fără curent alternativ).

REȚINEȚI ȘI PĂSTRAȚI ACESTE INSTRUCȚIUNI DE SIGURANȚĂ !!!**1. Mediul de lucru**

- Mențineți spațiile de lucru curate și bine iluminate. Locurile murdare și neiluminate sunt adesea pricina unor accidente. Puneți la loc aparatele pe care nu le folosiți.
- Nu folosiți scule electrice în spațiile cu un grad ridicat de pericol de incendiu sau explozie, asta înseamnă în locurile unde se află lichide praf sau gaze inflamabile. În sculele electrice se produc scântei care pot fi cauza unei aprinderi a gazelor sau vaporilor.
- Atunci când folosiți sculele electrice, trebuie să asigurați ca persoanele neautorizate, mai ales copiii, să nu aibă acces în spațiul de lucru. Dacă veți fi deranjați, puteți pierde controlul asupra activității de lucru. În nici un caz nu lăsați sculele electrice fără supraveghere.

2. Siguranța cadrului electric

- Ștecherul sculei de curent alternativ trebuie să corespundă cu tensiunea de linie a prizei. Nu modificați niciodată și în nici un fel cablul de alimentare. Pentru sculele dotate cu împământare, nu folosiți niciodată adaptoare. Ștecherule neavarizate și prizele corespunzătoare vor diminua riscurile de vătămări cauzate de curentul electric. Cablurile de alimentare avariate sau încălcite duc la majorarea riscurilor de vătămare cauzate de curentul electric.
- Evitați atingerea suprafețelor cu împământare, cum sunt țevile, corpurile de încălzire centrală, sobele de gătit și frigiderile. Pericolul de electrocutare este mai mare dacă corpul Dvs este în contact cu pământul.
- Nu expuneți sculele electrice la ploaie, umezeală sau apă. Nu atingeți niciodată sculele electrice cu mâinile ude. Nu spălați niciodată sculele electrice sub jet de apă și nu le introduceți în apă.
- Nu folosiți alimentarea cu curent alternativ pentru altceva decât pentru ce este menit. Nu trageți și nu duceți aparatele electrice de cablul de alimentare. Nu agățați sculele electrice peste mușchi ascuțiți și nu lăsați ca aparatele să se atânga de suprafețe fierbinți sau părți mișcătoare.
- Dacă folosiți sculele electrice în exterior, folosiți un cablu prelungitor care este menit pentru exterior.
- Nu folosiți niciodată sculele electrice a căror ștecher sau cablu de alimentare prezintă defecțiuni sau dacă aparatul a căzut și prezintă orice fel de defecțiune.
- Sculele electrice au fost fabricate numai pentru conectarea la sursă de curent alternativ. Controlați întotdeauna dacă tensiunea liniei corespunde cu cea de pe plăcuța aparatului.

3. Siguranța persoanelor

- Atunci când folosiți sculele electrice, acordați o atenție maximă activității pe care o desfășurați. Concentrați-vă la lucru. Nu folosiți scule electrice dacă sunteți obosit, sub influența drogurilor, alcoolului sau medicamentelor. Atunci când folosiți sculele electrice, chiar și o clipă de neatenție poate duce la vătămarea gravă a persoanelor. Nu mâncați, nu beți și nu fumați atunci când lucrați cu scule electrice.
- Folosiți echipamente de protecție. Folosiți întotdeauna ochelari de protecție. Folosiți echipamente de protecție corespunzătoare muncilor pe care le efectuați. Echipamentele de protecție cum ar fi respiratorul, încălțămînta de protecție antiderapantă, șapcă de protecție sau căști de protecție, trebuie folosite conform condițiilor de lucru deoarece cu ajutorul acestora se diminuează riscurile de vătămare.
- Evitați o pornire nedorită a aparatelor. Nu duceți aparatele care sunt conectate la sursa de curent cu degetul pe butonul de pornire. Înainte de conectarea la sursa de curent, asigurați-vă că întrerupătorul este pe poziția „aprit”. Transportarea sculelor cu degetul pe butonul de pornire sau conectarea ștecherului la priza de curent cu întrerupătorul pe poziția „pornit” pot deveni cauze pentru accidente și alte vătămări.
- Înainte de pornirea aparatului, îndepărtați toate instrumentele și cheile de reglare. Instrumentul sau cheia de reglare care rămân prinse la părțile rotative ale sculei electrice, pot fi cauza unor vătămări a persoanelor. Mențineți întotdeauna stabilitatea și echilibrul. Lucrați numai acolo unde aveți acces bun. Nu supraevaluați niciodată forțele proprii. Nu folosiți sculele electrice dacă sunteți obosit.
- Îmbrăcați-vă într-un mod corespunzător. Folosiți îmbrăcăminte de lucru. Nu purtați haine largi sau bijuterii. Asigurați-vă că părul Dvs, îmbrăcămînta, mănșile sau alta parte a corpului Dvs nu se află foarte aproape de părțile mobile sau fierbinți ale sculelor electrice.
- Racordați aparatul la aspiratorul de praf. Dacă aparatul este dotat cu un sistem pentru racordarea acestuia la un dispozitiv de captare sau aspirare a prafului, folosiți-l și asigurați-vă că este bine racordat. Folosirea acestor

dispozitive poate diminua riscurile provenite din cauza prafului.

- Prindeți bine piesa prelucrată. Folosiți o menghină sau dispozitiv de prins pentru a fixa piesa pe care o veți prelucra.

4. Folosirea și îngrijirea sculelor electrice.

- În cazul unei probleme în timpul lucrului, înainte de curățare sau întreținere, la fiecare transport sau dacă nu sunt folosite, sculele electrice trebuie întotdeauna deconectate de la sursa de curent! Nu lucrați niciodată cu sculele electrice care prezintă oricel de defecțiune.
- Dacă scula începe să redea un zgomot sau miros anormal, trebuie să încetați imediat folosirea acesteia.
- Nu suprautilizați sculele electrice. Sculele electrice vor funcționa mai bine și mai sigur dacă le veți folosi la tarajele pentru care au fost construite. Folosiți sculele care sunt recomandate pentru lucrarea pe care o efectuați. Numai sculele recomandate pentru tipul de lucrare pe care o efectuați vor îndeplini cerințele de siguranță.
- Nu folosiți sculele electrice care nu pot fi oprite sau pornite de la comutatorul de comandă. Folosirea acestor scule este periculoasă. Comutatorul defect trebuie reparat de către un centru servis autorizat.
- Deconectați sculele de la sursa de curent înainte de a începe să le reglați, să schimbați accesoriile sau înainte de întreținere. Această măsură elimină pericolul ca aceste scule să se pornescă întâmplător.
- Sculele electrice care nu sunt folosite trebuie păstrate la un loc unde nu au acces copiii sau persoanele neautorizate. Sculele electrice în mâna persoanelor fără experiență pot fi periculoase. Păstrați sculele electrice la un loc uscat și sigur.
- Mențineți sculele electrice într-o stare bună. Controlați regulat reglarea părților mobile și mobilitatea acestora. Controlați dacă nu s-a deteriorat învelișul de protecție sau alte părți care pot afecta siguranța sculei electrice. Dacă scula este defectă sau deteriorată, aceasta trebuie reparată înainte de a o folosi din nou. Multe accidente sunt cauzate de întreținerea incorrectă a sculelor electrice.
- Mențineți sculele de tăiere curate și ascuțite. Sculele întreținute corespunzător și bine ascuțite ușurează munca, reduc riscurile de accidente și în timpul folosirii se controlează mai ușor. Folosirea altor accesorii decât cele menționate în manualul de folosire sau cele recomandate de către producător, pot duce la defectarea sculei sau pot cauza vătămări.
- Sculele electrice, accesoriile, instrumentele de lucru etc. trebuie folosite în concordanță cu aceste instrucțiuni și în modul prescris pentru fiecare sculă și asta în așa fel, încât să se ia în considerare și condițiile de lucru impuse și tipul de muncă efectuată. Folosirea sculelor în alte scopuri decât cele menite, poate duce la situații periculoase.

5. Folosirea sculelor cu acumulatori

- Înainte de introducerea acumulatorului asigurați-vă că întrerupătorul este pe poziția „0-oprit”. Introducerea acumulatorului în aparatul care este pornit poate duce la situații periculoase.
- Pentru încărcarea acumulatorului folosiți numai încărcătoare prescrise de producător. Folosirea încărcătorului pentru un alt tip de acumulator poate duce la incendii.
- Folosiți numai acumulatori destinați pentru sculele respective. Folosirea unui alt acumulator poate duce la vătămări sau poate fi cauza unui incendiu.
- Dacă acumulatorul nu este folosit, păstrați-l separat de alte articole din fier cum ar fi urcările, bornele, cheile, suruburile și alte piese mărunde din fier, care ar putea face un contact dintre două contactoare ale acumulatorului. Scurtcircuitarea acumulatorului poate duce la vătămări, arsuri sau poate provoca incendii.
- Mânuiți acumulatorul cu grijă. Dacă nu se manipulează cu grijă, aceasta poate duce la scurgerea lichidului din acumulator. Evitați contactul cu acest lichid. Dacă ați ajuns în contact cu acest lichid, spălați cu apă la loc afectat. Dacă lichidul ajunge în contact cu ochii, căutați imediat un medic. Lichidul din acumulator poate provoca iritații sau arsuri.

6. Servisarea

- Nu schimbați părțile aparatului, nu efectuați singuri reparațiile și nu interveniți nici în alt mod la aparat.
- Nu este permisă nici o reparație sau modificare a produsului fără acceptul societății noastre (poate duce la vătămări sau daune pentru utilizator).
- Sculele electrice trebuie întotdeauna reparate de către un centru servis autorizat. Folosiți numai piese originale sau recomandate. Prin aceasta veți asigura siguranța Dvs și a aparatului.

PRESCRIPTII DE SECURITATE SUPLIMENTARE

- Înainte de a pune în funcțiune aparatul, vă rugăm să citiți cu atenție și să păstrați următorul îndrumător.

! - Acest semn atrage atenția asupra posibilelor accidente personale sau a deteriorărilor la aparat.

! Întrucât nu țineți cont de cele descrise în acest manual, se poate ivi pericol de accident.

- Aparatul corespunde prescripțiilor și standardurilor valabile.

! Aparatul este potrivit doar pentru rindeluirea materialelor lemnoase și plastice!

! În timpul lucrului, folosiți ochelari de protecție.

! Nu folosiți mașina fără protecție.

! În interesul eficienței, folosiți cele mai ascuțite cuțite probabile.

! Folosiți elemente auxiliare pentru prelucrarea pieselor de mărime mică.

! În timpul lucrului cu rindeaua, țineți cont de protecția muncii.

! Nu rindeluiți de odată straturi mai groase de 3 mm.

! Verificați, dacă piesa de lucru nu conține obiecte străine (cuie, șuruburi, etc.).

! Nu rindeluiți piese de lucru mai scurte de 200 mm, mai înguste de 20 mm și mai subțiri de 7 mm, precum și mai late de 156 mm și mai groase de 80 mm.

! Verificați înainte de punerea în funcțiune a mașinii, dacă cuțitele sunt la locul lor în mod corespunzător.

! Începeți rindeluirea doar dacă părțile mobile au atins turația maximă.

! Aveți grijă de siguranță mai ales cu ocazia montării sau schimbării cuțitelor.

! Niciodată nu stați în linie cu materialul lemnos la intrare sau ieșire. Întotdeauna stați la marginea mașinii.

! Nu lăsați aparatul în funcțiune, dacă nu este supravegheat. După terminarea lucrului, deconectați mașina de la rețeaua electrică.

! Înainte de începerea lucrului, verificați dacă ați fixat corespunzător mașina de bancul de lucru.

! Nu folosiți aparatul fără grilele de protecție.

Folositi imbracaminte de protectie pentru zgomot, praf si vibratii !!!

PATRATI INSTRUCIUNILE DE PROTECTIE SI SECURITATE !!!

DESCRIERE (A)

1. Banc de lucru
2. Carcasă de protecție
3. Bară ghidaj
4. Element de presiune
5. Buton de reglare adâncime
6. Comutator
7. Siguranță supraîncărcare
8. Etichetă
9. Șurub de reglare cu mâner I.

10. Șurub de reglare cu mâner II.
11. Consolă superioară
12. Consolă inferioară
13. Record de aspirare

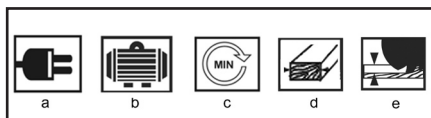
Accesorii

Set măsurare	1 buc
Element de presiune	2 buc
Cheie 8 mm	1 buc
Cheie hexagonală 5 mm	1 buc
Șurub 8 mm	4 buc
Simering	4 buc

Pictograme

Pictograme aflate pe ambalajul produsului:

- a) Valori electrice
- b) Putere
- c) Turație în gol
- d) Grosimea maximă a lemnului
- e) Rândeluire maximă odată



UTILIZARE ȘI FUNCȚIONARE

Familia de aparate ASIST este accesibilă doar pentru lucrări de uz casnic, la nivel de hobby.

Producătorul și importatorul nu propun utilizarea aparatelor nici în condiții extreme, nici sub sarcină extremă.

Orice alte condiții se stabilesc de comun acord de către producător și beneficiar.

Punere în funcțiune

! Deconectați mereu aparatul de la rețeaua electrică înainte de a efectua orice lucrare de reglare, menținere sau asamblare.

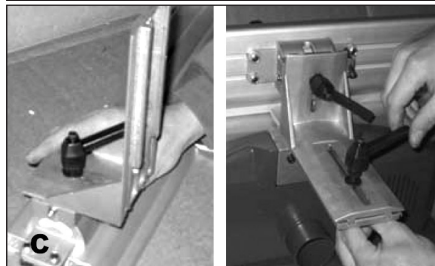
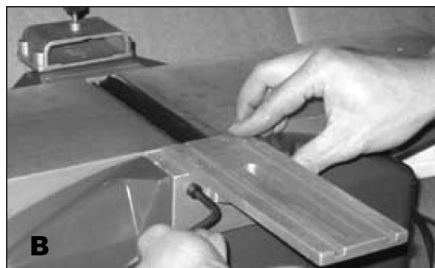
În interesul funcționării cu siguranță, vă recomandăm să așezați placa de bază pe o suprafață netedă și stabilă. Înaintea punerii în funcțiune, vă propunem să fixați mașina de bancul de lucru cu șuruburi.

Montarea barei de ghidare (B,C)

- Fixați carcasa de mașină cu cele două șuruburi de sub bara de ghidaj.

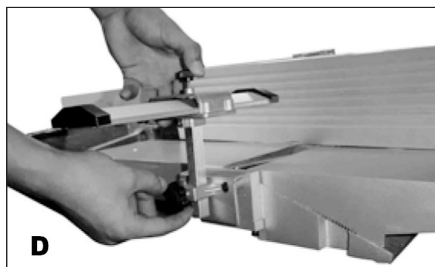
- Fixați bara de ghidaj și carcasa ei cu 4 șuruburi.

- Reglați poziția carcasei superioare față de carcasa barei de ghidaj. Pentru fixare, folosiți șuruburile și cheia cu furcă.



Montarea grilei de protecție (D)

Mai întâi scoateți șuruburile de pe o parte și capătul grilei de protecție, după aceea introduceți-le în șanțul de susținere, potrivit grila peste găuriri și învârtiți butonul de fixare.



Pornire și oprire

Pornirea aparatului: ridicați capacul comutatorului și apăsați pe butonul verde „I”.

Oprirea aparatului: apăsați pe butonul roșu de pe capacul comutatorului „O”.

În interesul ocrotirii motorului, aparatul a fost dotat cu un sistem contra supraîncărcare. Dacă aparatul se va opri brusc în timpul funcționării, asta putea fi cauzat de activarea sistemului contra supraîncărcare care ocrotește motorul de supraîncălzire.

Așteptați până când se răcește motorul, după aceea activați butonul de pe sistem.

Reglarea grosimii de rineluire:

Învârtiți butonul pentru reglarea (5) adâncimii în direcția corespunzătoare, până când nu atinge adâncimea dorită.

Reglarea lățimii de rineluire (E):

Slăbiți mânerul de pe grila de protecție și reglați lățimea dorită.



Reglarea unghiului barei de ghidaj

Slăbiți mânerul de fixare, și reglați bara la unghiul dorit.

Reglarea înălțimii barei de ghidaj

- Slăbiți mânerul de sub bara de ghidaj, reglați înălțimea dorită și fixați bara.

Rectificarea produselor din lemn (F)

- Slăbiți șuruburile plăcii de acoperire, îndepărtați placa, așezați piesa de lucru pe masă (nu așezați piesa de lucru direct pe cuțite).

- Reglați poziția barei de ghidaj, conform lățimii și grosimii piesei de lucru, apoi reglați protectorul cuțitelor în interesul funcționării libere a cuțitelor.

- Dacă ați efectuat pasurile de mai sus, porniți mașina și împingeți piesa de lucru în față pe masă. Întrucât cuțitele au atins turația maximă, împingeți încet în față piesa de lucru și ghidați-o pe toată suprafața de lucru.

- În interesul lucrului efectuat cu siguranță, vi propunem să folosiți accesoriile livrate cu mașina. Pentru ocrotirea mediului, racordați aspiratorul la mașină pe timpul lucrului.



CURĂȚIRE SI INTRETINERE

! Inainte de operatiunile de curatire si intretinere deconectati aparatul de la rețeaua electrica.

După terminarea lucrului, mlăturați resturile. Curatati cu regulatitate deschizaturile de aerisire. Patrati aparatul la loc uscat si ferit de copii.

Nu curatati aparatul cu material aspru sau cu muchii ascutite.

Schimbarea cuțitelor

Verificați dacă ați fixat corespunzător cuțitele.

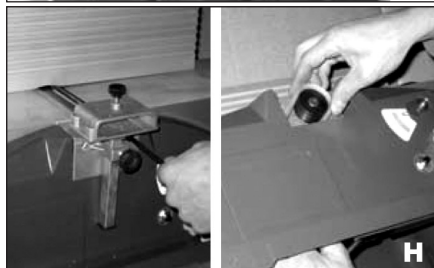
Pentru slăbirea șuruburilor, care țin cuțitele, folosiți cheia specială. Îndepărtați cuțitele. Așezați la loc cuțitele noi&ascuțite, și strângeți șuruburile de fixare. În interesul lucrului eficient și comod, vă propunem să schimbați des cuțitele, și verificați mereu dacă sunt ascuțite.

Pentru ascuțirea cuțitelor, folosiți polizor.

Schimbarea curelei trapezoidale G,H)

Învărțiți mașina în poziția corespunzătoare în care puteți demonta placa de acoperire. Slăbiți șuruburile, îndepărtați placa metalică de acoperire.

Reglați mașina, slăbiți șuruburile și îndepărtați dispozitivul de ficare, precum și cureaua trapezoidală. La schimbarea curelei, montați cureaua nouă mai întâi pe roata curelei dinspre motor, iar prin învârtirea roatei, lăsați cureaua să ajungă la locul ei. Montați placa de acoperire la loc, și fixați-o cu șuruburi.



Păstrarea aparatului, dacă nu este folosit timp mai îndelungat

Nu păstrați aparatul într-un loc cu temperatură ridicată.

Dacă este posibil, păstrați dispozitivele în locuri cu temperatură și umiditate constantă.

DATE TECHNICE

Tensiune nominală	230 V
Frecvență	50 Hz
Putere	1280 W
Turatie in gol	9000 min ⁻¹
Grosimea maximă a lemnului	156 mm
Grosime de rindeluire	0-3 mm
Unghiul barei de ghidaj	-45° - 0 - 45°

Greutate	16,7 kg
Clasa de protecție	II.

Gradul de presiune acustică măsurat după norma EN 61029:

LpA (presiunea acustică)	97,4 dB(A)
LwA (puterea acustică)	110,4 dB(A)

Luați măsuri pentru protecție împotriva zgomotului.

Valoarea efectivă măsurată a accelerării conform normei EN 61029: <2 m/s²

OCROTIREA MEDIULUI INCONJURĂTOR



Pe parcursul fabricării producătorul tinde să îngreuneze cit mai puțin natura.

Părțile din plastic ale aparatului pot fi refolosite.

Intrucit vă hotărâți cu timpul să cumpărați un nou aparat de găurit, nu aruncați mașina cu gunoierul casnic, ci distrugeți-o conform regulilor pentru protecția mediului inconjurător.

Pentru a ocroti mediul inconjurator, demontatai partile metalice si cele din plastic, si aruncati-le in containere de selectare.

GARANTIE

Condițiile de garanție se afla in documentul alăturat.

DECLARAȚIE DE CONFORMITATE

Societatea WETRA-XT, Grup s.r.l., declară că produsul AE4H128 a fost verificat de către personal calificat – în conformitate cu directivele EU și corespunde regulilor și standardelor de siguranță EMC.

73/23/EEC (93/68/EEC) -

LVD (Low Voltage directive for hand machines)

89/336/EEC -

(Electromagnetic compatibility directive)

98/37/EC -

MS (Machinery safety directive)

Pentru verificarea corespunderii am utilizat standardele tehnice de mai jos:

LVD :

EN 61029-1, EN 61029-2-3,

EMC :

EN 55014-1, EN 55014-2, EN 61000-3-2, EN 60555-3-3



Alexandr Herda, general director

WETRA-XT, Grup s.r.l.,
Smaranda Braescu 28-30 bl. 12l, ap. 3,
Sector 1, Bucuresti, Romania

ZÁRUČNÍ LIST - CZ

Záruční podmínky

1. Na uvedený výrobek zn. ASIST poskytuje spol. Wetra - XT, ČR s.r.o. **24 měsíců** záruku od data prodeje.
2. Tato záruka zahrnuje bezplatnou opravu nebo výměnu vadných - poškozených částí.
3. Vzhledem k tomu, že nářadí ASIST je určeno pro domácí – hobby použití, výrobce ani dovozce nedoporučují používat toto nářadí v extrémních podmínkách a při vysokém zatížení.
4. Záruka se nevztahuje na škody a závady zaviněné neodborným zacházením, přetížením, použitím nesprávného příslušenství, mechanickým poškozením, zásahem nepovolané osoby a přirozeným opotřebením. Záruka se také nevztahuje na poškození z důvodu jiného použití výrobku, než na jaký je určen.
5. Dovozece ani prodejce neodpovídají za škody způsobené neodborných zacházením a obsluhou s tímto výrobkem.
6. V případě požadavku na záruční opravu, je třeba předložit doklad o koupi, záruční list, kde musí být vyznačeno: datum prodeje, výrobní číslo (číslo série), razítko prodejny a podpis prodávajícího. Tyto údaje je povinen prodávající vyplnit při prodeji.
7. Nářadí zasílejte do záruční opravy s vloženým řádně vyplněným záručním listem, nejlépe v původním obalu, který doporučujeme pro tyto účely uschovat.
8. Záruka nebude uznána v případě nesprávně nebo chybně vyplněného záručního listu.
9. Reklamací uplatněte u prodejce, kde jste výrobek nebo přístroj zakoupili.
10. Záruční doba se prodlužuje o dobu, po kterou je výrobek nebo přístroj v záruční opravě.
11. Pokud by se při opravě vyskytla závada, která nespadá do záruky, hradí náklady spojené s výkonem servisního technika majitel výrobku nebo přístroje.
12. Uplatňování dalších nároků je vyloučeno, pokud tomu neodporují národní předpisy.
13. Slovní a písemné přísliby o používání nebo vhodnosti používání na speciálně určené účely jsou výslovně vyloučeny.

Výrobek:	
Typ:	Výr. číslo /série/:
Razítko a podpis:	Záznamy opravy:
	1.
	2.
Datum:	

Bez řádně vyplněného záručního listu nebude na případné reklamace brán zřetel !
Vyrobeno pro **Wetra group** v PRC.

Sběrné místo pozáručního servisu:

WETRA-XT, ČR s.r.o. ,
Náchodská 1623. (dovozce)
Praha 9, Horní Počernice

ZÁRUČNÝ LIST - SK

Záručné podmienky

1. Na uvedený výrobok zn. ASIST poskytuje spol. Wetra - XT, SR s.r.o. **24 mesiacov** záruku od dátumu predaja.
2. Táto záruka zahŕňa bezplatnú opravu alebo výmenu chybných - poškodených častí.
3. Vzhľadom k tomu, že náradie ASIST je určené pre domáce – hobby použitie, výrobca ani dovozca nedoporučujú používať toto náradie v extrémnych podmienkach a pri vysokom zaťažení.
4. Záruka sa nevzťahuje na škody a závady zavinené neodborným zaobchádzaním, preťažením, použitím nesprávneho príslušenstva, mechanickým poškodením, zásahom nepovolanej osoby a prirodzeným opotrebením. Záruka sa taktiež nevzťahuje na poškodenia z dôvodu iného použitia výrobku, než na aký je určený.
5. Dovožca ani predajca nezodpovedajú za škody spôsobené neodborných zaobchádzaním a obsluhou s týmto výrobkom.
6. V prípade požiadavky na záručnú opravu, je nutné predložiť doklad o zakúpení, záručný list, kde musí byť vyznačený dátum predaja, výrobné číslo (číslo série), razítko predajne a podpis predávajúceho. Tieto údaje je povinný predávajúci vyplniť pri predaji.
7. Náradie zasielajte do záručnej opravy s vloženým riadne vyplneným záručným listom, najlepšie v pôvodnom obale, ktorý doporučujeme pre tento účel uschovať.
8. Záruka nebude uznaná v prípade nesprávne vyplneného alebo chybne vyplneného záručného listu
9. Reklamáciu uplatňujte u predajcu, kde ste výrobok alebo prístroj zakúpili.
10. Záručná doba sa predlžuje o dobu, po ktorú je výrobok alebo prístroj v záručnej oprave.
11. Pokiaľ by sa pri oprave vyskytla závada, ktorá nespadá do záruky, hradí náklady spojené s výkonom servisného technika majiteľ výrobku alebo prístroja.
12. Uplatňovanie ďalších nárokov je vylúčené, pokiaľ nie sú v rozpore s národnými predpismi.
13. Slovné a písomné prísluby o používaní alebo vhodnosti používania na špeciálne – určené účely su výslovne vylúčené.

Výrobok:	
Typ:	Výr. číslo /séria/:
Razítko a podpis:	Záznamy opravovne:
	1.
	2.
Dátum:	

Bez riadne vyplneného záručného listu, nebude na prípadné reklamácie braný zreteľ!

Vyrobené pre **Wetra group** v PRC.

Zberné miesto pozáručného servisu, dovozca:

**WETRA – XT, SR s.r.o.,
Nám. A. Hlinku 36/9 , 017 01
Považská Bystrica**

JÓTÁLLASI BIZONYÍTVÁNY - H

A jótállási feltételek.

1. Az adott ASIST márkájú termékre a Wetra – XT, Hungary Kft. társaság 24 hónap garanciát nyújt az értékesítés napjától számítva.
2. E garancia tartalmazza a hibás - sérült részek javítását, illetve cseréjét.
3. Figyelemmel, hogy az ASIST szerszámok házi – hobbi célra vannak tervezve, sem a gyártó, sem az importőr nem ajánlják a szerszámokat szélsőséges feltételek közt, magas igénybevétel mellett használni.
4. A garancia nem vonatkozik olyan meghibásodásokra és károokra, amelyeket szakszerűtlen használat, vagy túlterhelés okozott, továbbá a nem megfelelő tartozékok használata, mechanikus sérülés vagy avatlatlan személy beavatkozása okozott, illetve természetes elhasználódásra. A garancia szintén nem vonatkozik a termék más célra való használatából származó sérülésre, mint ennek az eredeti rendeltetése.
5. Sem az importőr, sem az értékesítő nem felel a szakszerűtlen beavatkozás okozta károkért.
6. A garanciális javítás igénylése esetén szükséges a beszerzési bizonylat és a jótállási bizonylat benyújtása, amelyeken megjelölésre került az értékesítés időpontja, a gyártási szám (sorozat), az üzlet bélyegzője és az elárusító aláírása. Ezen adatokat az elárusító kötelest kitölteni az értékesítéskor.
7. A szerszámokat garanciális javításra, együtt a rendszeren kitöltött jótállási lappal együtt küldjük, legjobb ha az eredeti csomagolásban, amelyet ajánlunk e célra megőrizni.
8. A garancia nem lesz elismerve, ha a jótállási lap helytelenül, vagy egyáltalán nincs kitöltve.
9. A reklamációt annál az értékesítőnél kell érvényesíteni, ahol megvásárlásra került.
10. A jótállási idő meghosszabbodik azzal az idővel, amely alatt a berendezés, vagy a műszer javítás alatt volt.
11. Ha a javítás során olyan meghibásodás jelentkezik, amelyre a garancia nem vonatkozik, a szerelő tevékenységével kapcsolatos költségeket a berendezés, vagy a műszer tulajdonosa téríti.
12. További igények érvényesítése kizárt, ha ezek nincsenek ellentétben a nemzeti előírásokkal.
13. Szóbeli és írásos ígéretnek speciális célokra való használatról, vagy a használatnak való megfelelésről – kimondottan kizárt.

Témék:	
Tipus:	Gyártási szám /sorozat/:
Bélyegző és aláírás:	Szervis bejegyzése:
	1.
	2.
Datum:	

Rendszeren kitöltött garanciális lap nélkül, az esetleges reklamációk nem lesznek figyelembe véve !!!

A **Wetra group** részére gyártva PRC-ben.

A garancián túli javítások gyűjtőhelye, importőr:

Wetra-XT, HU Kft. ,
2330 Dunaharaszti
Ipari park északi terület Pf.:62
(V&T logisztikai központ)

CERTIFICAT DE GARANTIE - RO

Produsul:..... Model:.....
Serie:.....

TERMEN DE GARANTIE 12 luni

Achitat cu factura nr:..... Data vanzarii:.....
Vindut prin..... Din data de.....
Adresa..... Tel.....

In conformitate cu prevederile legale in vigoare, SC.WETRA-XT GRUP SRL, garanteaza ca produsele comercializate corespund documentelor de calitate ale furnizorului extern si standarelor inscrise in buletinele de incercari / certificatele tip existente la sediul firmei.

S-a efectuat proba de functionare a aparatului, s-au predate instructiunile de instalare, utilizare si intretinere – in limba romana, toate accesoriile, s-a prezentat modul de utilizare si s-a predate aparatul in perfecta stare de functionare ; s-a verificat corectitudinea datelor inscrise in certificatul de garantie.

Drepturile consumatorului sunt in conformitate cu O.G. 21/92 si H.G. 394/95 in vigoare la data cumpararii.

Durata medie de utilizare a aparatului este de 3 ani.

ATENȚIE !

Produsele au fost concepute si fabricate pentru a fi utilizate EXCLUSIV in scopuri casnice, nu sunt garantate pentru activitati profesionale (ateliere specializate, servicii catre populatie, restaurante, etc).

CUMPARATOR:		Am luat cunostinta de modul correct de utilizare al aparatului si de clauzele de garantie.
ADRESA :		
CALITATE :		Semnatura client :
TELEFON :		

Semnatura si stampila vinzatorului: _____

Importator: SC WETRA-XT Grup SRL
Str.Smaranda Braescu 28-30 Bl.12i sc.A ap.03
Sector 1 BUCURESTI



Semnatura si stampila importatorului: _____

Fabricat în PRC pentru grupul **Wetra**.

CONDITII DE GARANTIE:

1. In cazul solicitarilor de reparatii in garantie, cumparatorul este obligat sa prezinte **certificatul de garantie** impreuna cu **chitanta / factura originala** de cumparare a aparatului.
2. Perioada de garantie acordata de fabricant pentru aparatele mentionate pe factura / chitanta de functionare este de **12 luni** si decurge dela data cumpararii.
3. Garantia nu se extinde asupra accesoriilor si consumabilelor produselor, precum nici asupra tuturor ansamblurilor casabile ci intra in componenta produselor achizitionate.Deasemeni garantia nu acopera lipsa unui accesoriu sau parti a produsului, lipsa constatata dupa achizitionarea acestuia.
4. Durata termenului de garantie se prelungeste cu timpul scurs de la data la care consumatorul a reclamat defectarea produsului si pina la data repunerii acestuia in stare de functionare.
5. Deteriorari de genul zgirieturilor sau rupturilor elementelor demontabile sau nedemontabile, care nu au fost aduse la cunostinta vinzatorului in momentul achizitionarii, nu intra in garantie.

PIERDEREA GARANTIEI :

Garantia se pierde la indeplinirea oricareia dintre conditiile de mai jos:

1. Neprezentarea la solicitarea reparatiei a chitantei / facturii originale de cumparare a produsului, insotita de prezentul certificate de garantie avind toate rubricile completate.
2. Nerespectarea de catre cumparator a conditiilor de transport , manipulare, instalare, utilizare si intretinere precizate in prospectele si instructiunile ce insotesc produsul la livrare si de care cumparatorul a luat cunostiinta.
3. Constatarea de catre specialistii firmei a faptului ca defectul reclamat se datoreaza vinei

- cumparatorului.
4. Incredintarea produsului spre a fi reparat altor persoane / firme neautorizate.
 5. Utilizarea produsului in alt regim decit cel casnic, pentru activitati profesionale ca: spalatorii auto, ateliere specializate, firme de prestari servicii catre populatie, etc.
 6. Modificarea/ desigilarea aparatului de catre persoane necalificate / neautorizate.
 7. Constatarea ca, din vina clientului, seria de pe produs este stearsa.

IMPORTANT !

Reparatiile necorespunzatoare efectuate asupra apartului pot afecta securitatea acestuia si pot produce defectiuni iremediabile. Pentru a evita aceste situatii, recomandam efectuarea oricaror reparatii / verificari in exclusivitate la centrele autorizate de catre IMPORTATOR.

Adrese SERVICE pentru perioada de garantie si post garantie :

Localitate	Denumire firma	Adresa	Tel / Fax
Bacau	SC GEFINA SRL	STR.VICTOR BABES NR16 ONESTI	Tel:0234-320749
Bacau	SC MENTOR ELECTRIC SRL	STR. 9 MAI NR. 21	Tel:0234-531938 Fax:0234-546728
Baia Mare	SC ONEDIN SRL	STR.FLORILOR nr. 3/78	Tel:0262-221016 Tel-Fax:0262-224850
Brasov	SC AUSTRIA GENERAL INVEST SRL	Bdul.SATURN 32	Tel/Fax:0268-311360, 326606 Mobil:0722516816
Bucuresti	SC AUSTRIA GENERAL INVEST SRL	Bdul.Dimitrie Pompei nr. 8, cladirea FEPER – sector 2	Tel/Fax:021-2427636
Buzau	SC ELECTRONICA ELVO SRL	Bdul.Unirii bl.126 ap.1 parter	Tel:0238-712522
Carei	PF PASZTI MIHAI	Str.Mihai Viteazu nr. 13 bl.MV13 ap12	Tel:0261-861018
Cluj Napoca	TELEZIMEX SA	Str.Izlazului nr.18	Tel:0264-425250 Fax:0264-425106
Constanta	SC DIMOS IMPEX SRL	Str.Bucuresti 26A	Tel:0241-690277, 692417 Fax: 0241-548211
Craiova	SC STITECH SRL	Str.Craiovitia Noua bl.15 parter	Tel:0251-414854
Craiova	SC ELECTRONICA SERVICE AV SRL	Str.Baziac nr. 8	Tel:0251-546562
Galati	SC AMARDI SRL	Str.Traian nr. 64 bl.G parter	Tel:0236-312200 Fax:0236-312648
Iasi	SC SAT SRL	Str.Stefan cel Mare 11-13	Tel:0232-264389 Fax:0232-214621
Onesti	SC GEFINA SRL	Str,Victor Babes nr. 16	Tel:0234-320749
Oradea	SC UMISERV 13 SRL	Str.Pitestiilor nr. 16	Tel:0259-420000
Pitesti	SC BRIDEL SRL	Str.Pictor Nicolae Grigorescu Complex 2 Cocosii	Tel:0248-218218 Fax:0248-215450
Pitesti	SC SERVICE PLUS SRL	Cartier Trivale bl.P1 sc.B parter	Tel:0248-271616
Ploiesti	SC DIADVOX SRL	Str.Jepilor nr. 2	Tel:0244-593251
Sibiu	SC HOBBY ELECTRONICE SRL	Str.9 MAI nr. 35	Tel:0269-241141
Suceava	SC CRISTOFAN SRL	Str.Mihai Viteazu 37	Tel:0744272683
Tg.Mures	SC EURANIS SERVICE SRL	Bdul.1848 nr. 23B	Tel:0265-262509
Tg.Mures	SC ALTISAN SERVICE TEAM SRL	Piata BOLYAI nr. 9 ap. 2	Tel:0265-266445
Timisoara	SC SERVICE SOLUTIONS SRL	Str.Mircea cel Batrin 24	Tel:0256214877

REPARATIILE EFECTUATE IN PERIOADA DE GARANTIE:

DATA INTRARII	DATA IESIRII	CONSTATARI	REMEDIERI	LUCRATOR	SEMNATURA CLIENT

CZ- Seznam částí		SK- Zoznam částí	H - Reszek jegyzéke	RO- Lista componentelor
no.	Název	Názov	Elnevezés	Denumire
1	Nit	Nit	Nitt	Nit
2	Štítek	Štítok	Címke	Etichetă
3	Uzavírací matice	Uzatváracia matica	Záró anyacsavar	Piuliță de închidere
4	Šroub	Skrutka	Csavar	Șurub
5	Rovnoběžné vodičko	Rovnoběžné vodičko	Párhuzamos vezető	Ghidaj paralel
6	Dosedací plocha vodička	Dosadacia plocha vodička	A vezető érintkező síkj	Suprafața de contact a ghidajului
7	Matice	Matica	Anyacsavar	Piuliță
8	Doraz stolu	Doraz stola	Asztal-ütköző	Tampoane masă
9	Podložka	Podložka	Alátét	Șaibă
10	Šroub	Skrutka	Csavar	Șurub
11	Ukazatel úhlu	Ukazovateľ uhlu	Szögjelző	Indicator unghi
12	Matice	Matica	Anyacsavar	Piuliță
13	Šroub	Skrutka	Csavar	Șurub
14	Vodící roučka	Vodiaca rúrka	Vezércső	Tab ghidare
15	Šroub	Skrutka	Csavar	Șurub
16	Šroub	Skrutka	Csavar	Șurub
17	Ochranná přehrádka	Ochranná priehradka	Védő rekeszfal	Perete protector
18	Ochranná přehrádka	Ochranná priehradka	Védő rekeszfal	Perete protector
19	Podložka	Podložka	Alátét	Șaibă
20	Nastavovací šroub s ručičkou	Nastavovacia skrutka s rúčkou	Beállító csavar fogantyúval	Șurub de reglare cu mâner
21	Šroub	Skrutka	Csavar	Șurub
22	Pružná podložka	Pružná podložka	Rugalmas alátét	Șiaibă elastică
23	Matice	Matica	Anyacsavar	Piuliță
24	Základnová deska	Základová doska	Alaplap	Placă de bază
25	Šroub	Skrutka	Csavar	Șurub
26	Matice	Matica	Anyacsavar	Piuliță
27	Držák	Držiak	Tartó	Suport
28	Šroub	Skrutka	Csavar	Șurub
29	Otočný regulátor	Otočný regulátor	Forgó szabályzó	Reglaj rotativ
30	Pružná podložka	Pružná podložka	Rugalmas alátét	Șiaibă elastică
31	Šroub	Skrutka	Csavar	Șurub
32	Pružná podložka	Pružná podložka	Rugalmas alátét	Șiaibă elastică
33	Šroub	Skrutka	Csavar	Șurub
34	Základnová deska	Základová doska	Alaplap	Placă de bază
35	Čepel	Čepeľ	Penge	Lamă
36	Kolík	Kolík	Pálcica	Bețișor
37	Šroub	Skrutka	Csavar	Șurub
38	Upínací deska	Upinacia doska	Szorítólap	Placă de strângere
39	Kolečko	Koleso	Kerék	Roată
40	Ložisko	Ložisko	Csapágy	Rulment
41	Ložisko	Ložisko	Csapágy	Rulment
42	Držák	Držiak	Fogantyú	Mâner
43	Kolík	Kolík	Pálcica	Bețișor
44	Šroub	Skrutka	Csavar	Șurub
45	Základna hoblovačky	Základňa hoblovačky	A gyalugép alaplapja	Placa de bază a mașinii de rindeluit
46	Pouzdro	Púzdro	Tok	Carcasă
47	Podložka	Podložka	Alátét	Șaibă
48	Šroub	Skrutka	Csavar	Șurub
49	Svorka kabelu	Svorka kábla	A kábel csipetője	Clema cablului
50	Kryt	Kryt	Köpeny	Carcasă
51	Vypínač	Vypínač	Kapcsoló	Întrepruător
52	Podložka	Podložka	Alátét	Șaibă
53	Šroub	Skrutka	Csavar	Șurub
54	Základnová deska	Základná platňa	Alaplap	Placă de bază

no.	Název	Názov	Elnevezés	Denumire
55	Motor	Motor	Motor	Motor
56	Šroub	Skrutka	Csavar	Șurub
57	Modul	Modul	Modul	Modul
58	Přítlačný stůl	Přítlačný stůl	Rögzítő asztal	Masă de fixare
59	Podložka	Podložka	Alátét	Șaibă
60	Šroub	Skrutka	Csavar	Șurub
61	Kolo pohonu	Koleso pohonu	Kerék	Roată
62	Upínací deska	Upinacia doska	Szorítólap	Placă de strângere
63	Držák	Držiak	Fogantyú	Mâner
64	Otočný regulátor	Otočný regulátor	Forgó szabályzó	Reglaj rotativ
65	Kryt	Kryt	Köpeny	Carcasă
66	Dosedací plocha	Dosadacia plocha	Érintkező sík	Suprafață de contact
67	Vodící tyčka	Vodiaca tyčka	Vezérrúd	Bară de ghidare
68	Otočný regulátor	Otočný regulátor	Forgó szabályzó	Reglaj rotativ
69	Upevňovací lůžko	Upevňovacie lôžko	Rögzítő ágy	Locaș de fixare
70	Doraz stolu	Doraz stola	Asztal-ütköző	Tampoane masă
71	Řemen	Remeň	Szj	Curea
72	Šroub	Skrutka	Csavar	Șurub
73	Kabel	Kábel	Kábel	Cablu
74	Pružina	Pružina	Rugó	Arc
75	Rukojeť	Rukoväť	Markolat	Mâner
76	Šroub	Skrutka	Csavar	Șurub
77	Držák	Držiak	tartó	Șuport
78	Šroub	Skrutka	Csavar	Șurub
79	Podložka	Podložka	Alátét	Șaibă
80	Vypínač	Vypínač	Kapcsoló	Întrepruator

CZ- Montážní schéma, SR- Montážna schéma,

H - Szerelési ábra, RO- Desen de montare,

