

Asist®

POWER GENERATOR 1100W



AE8G110N-F AE8G110N-G

CZ – BENZÍNOVÁ ELEKTROCENTRÁLA	- Návod k obsluze	4 - 11
SK – BENZÍNOVÁ ELEKTROCENTRÁLA	- Návod na obsluhu	12 - 19
H – BENZINES GENERATOR	- Kezelési utasítás	20 - 27
RO – GENERATOR DE CURENT CU BENZINĂ	- Instrucțiuni de utilizare	28 - 36

SYMBOLS



Read operating instructions before use
Před prvním použitím si přečtěte návod k obsluze
Pred prvim použitím si prečítajte návod na použitie
Beüzemelés előtt olvassa el a használati utasítást
Cititi cu atentie instructiunile inainte de a folosi produsul



Warning
Nebezpečí
Nebezpečie
Figyelmeztetés
Atentie



Wear ear protection
Používejte ochranu sluchu
Používajte ochranu sluchu
Használjon fülvédőt
Folositi protectie fonica



Wear eye protection
Používejte ochranu zraku
Používajte ochranu zraku
Használjon védőszemüveget
Folositi ochelari de protectie



Wear dust mask
Používejte ochrannou dýchací roušku
Používajte ochrannú dýchaciu rúžku
Használjon porvédő maszkot
Folositi masca impotriva prafului



Do not expose to rain
Nepracujte v dešti
Nevystavujte dažďu
Ne tegye ki eső
Nu expuneți la ploaie

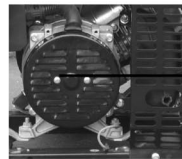
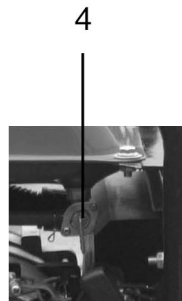
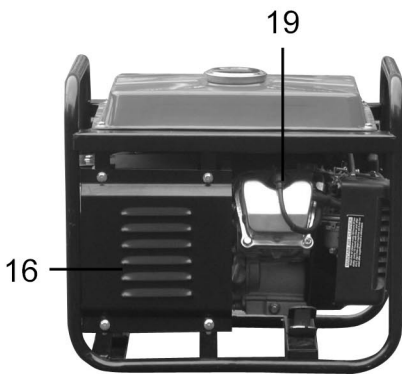
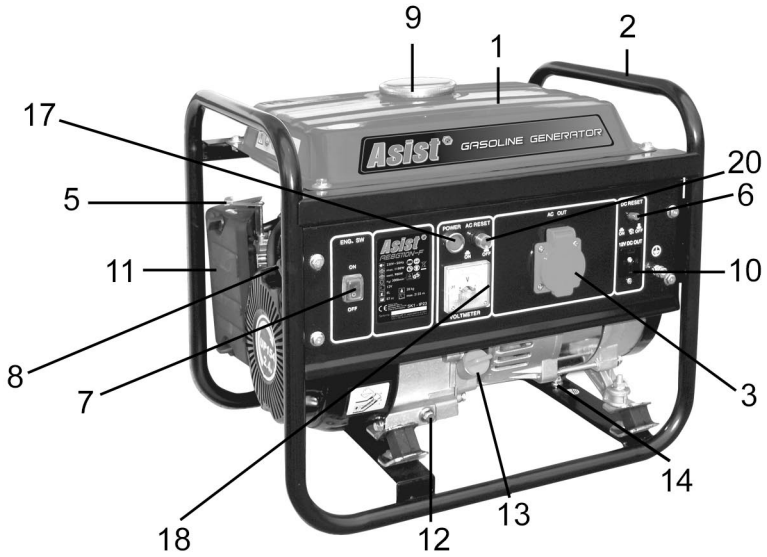


When working with the product do not eat, drink or smoke.
Při práci se zařízením nejedzte, nepijte a nekuřte.
Pri práci so zariadením nejedzte, nepijte a nefajčite
A szerszámmal végzett munka közben ne egyen, igyon és
dohányozzon
In timpul lucrului cu masina nu beti, nu mancati si nu fumati



Do not operate the device, which has a damaged electrical cord
Nepracujte se zařízením, které má poškozený el. kabel
Nepracujte so zariadením, ktoré má poškodený el. kábel
Ne használja a készüléket, amely a sérült elektromos vezeték
Nu folosiți aparatul, care are un cablu electric deteriorat

A



CZ

AE8G110N-F, AE8G110N-G

- BENZINOVÁ ELEKTROCENTRÁLA 1100W

OBCENÉ BEZPEČNOSTNÍ POKYNY**Tyto bezpečnostní pokyny si pečlivě prostudujte, zapamatujte a uschovejte**

UPOZORNĚNÍ: Při používání elektrických strojů a elektrického nářadí je nutno respektovat a dodržovat následující bezpečnostní pokyny z důvodů ochrany před úrazem elektrickým proudem, zraněním nebo a nebezpečím vzniku požáru. Výrazem „elektrické nářadí“ je ve všech níže uvedených pokynech myšleno jak elektrické nářadí napájené ze sítě (napájecím kabelem), tak nářadí napájené z baterii (bez napájecího kabelu).
 Uschovejte všechna varování a pokyny pro příští použití.

1. Pracovní prostředí

a) Udržujte pracovní prostor v čistém stavu a dobře osvětlen. Nepořádek a tmavá místa na pracovišti bývají příčinou úrazů. Uklíďte nářadí, které právě nepoužíváte.

b) Nepoužívejte elektrické nářadí v prostředí s nebezpečím vzniku požáru nebo výbuchu, to znamená v místech, kde se vyskytují hořlavé kapaliny, plyny nebo prach. V elektrickém nářadí vzniká a komutátoru jiskření, které může být příčinou vznícení prachu nebo výparů.

c) Při používání el. nářadí zamezte přístupu nepovolovaných osob, zejména dětí, do pracovního prostoru! Budete-li vyrušováni, můžete ztratit kontrolu nad prováděnou činností. V žádném případě nenechávejte el. nářadí bez dohledu. Zabraňte zvířatům přístup k zařízení.

2. Elektrická bezpečnost

a) Vidlice napájecího kabelu elektrického nářadí musí odpovídat síťové zásuvce. Nikdy jakýmkoliv způsobem neupravujte vidlici. K nářadí, které má na vidlici napájecího kabelu ochranný kolík, nikdy nepoužívejte rozvodky ani jiné adaptéry. Nepoškozené vidlice a odpovídající zásuvky umožní nebezpečí úrazu elektrickým proudem. Poškozené nebo zamožené napájecí kabely zvyšují nebezpečí úrazu elektrickým proudem. Pokud je síťový kabel poškozen, je nutno jej nahradit novým síťovým kabelem, který je možné získat v autorizovaném servisním středisku nebo u dovozce.

b) Vyvarujte se dotyku těla s uzemněnými předměty, jako např. potrubí, tělesa ústředního topení, sporáky a chladničky. Nebezpečí úrazu elektrickým proudem je větší, je-li vaše tělo spojeno se zemí.

c) Nevystavujte elektrické nářadí dešti, vlhku nebo mokru. Elektrického nářadí se nikdy nedotýkejte mokrou rukou. Elektrické nářadí nikdy nevymějte pod tekoucí vodou ani ho neponožujte do vody.

d) Nepoužívejte napájecí kabel k jinému účelu, než pro jaký je určen. Nikdy nenoste a neteletejte elektrické nářadí za napájecí kabel. Nevytahujte vidlici ze zásuvky tahem za kabel. Zabraňte mechanickému poškození elektrických kabelů ostrými nebo horkými předměty.

e) El. nářadí bylo vyrobeno výlučně pro napájení střídavým el. proudem. Vždy zkontrolujte, že elektrické napětí odpovídá údajům uvedenému na typovém štítku nářadí.

f) Nikdy nepracujte s nářadím, které má poškozený el. kabel nebo vidlici, nebo spadlo na zem a je jakýmkoliv způsobem poškozené.

g) V případě použití prodlužovacího kabelu vždy zkontrolujte, že jeho technické parametry odpovídají údajům uvedeným na typovém štítku nářadí. Je-li elektrické nářadí používáno venku, použijte prodlužovací kabel vhodný pro venkovní použití. Při použití prodlužovacích bund je nutné je rozvinout, aby nedocházelo k přehřátí kabelu.

h) Je-li elektrické nářadí používáno ve vlhkých prostorech nebo venku, je povoleno jej používat pouze, pokud je zapojeno do el. obvodu s proudovým chráničem ≤ 30 mA. Použití el. obvodu s chráničem /RCD/ snižuje riziko úrazu elektrickým proudem.

i) Ruční el. nářadí držte výhradně za izolované plochy určené k uchopení, protože při provozu může dojít ke kontaktu řezacího či vrtačického příslušenství se skrytým vodičem nebo s napájecí šňůrou nářadí.

3. Bezpečnost osob

a) Při používání elektrického nářadí buďte pozorni a ostražití, věnujte maximální pozornost činnosti, kterou právě provádíte. Soustřeďte se na práci. Nepracujte s elektrickým nářadím pokud jste unaveni, nebo jste-li pod vlivem drog, alkoholu nebo léků. I chvilková nepozornost při používání elektrického nářadí může vést k vážnému poranění osob. Při práci s el. nářadím nejezte, nepijte a nekuřte.

b) Používejte ochranné pomůcky. Vždy používejte ochranu zraku. Používejte ochranné prostředky odpovídající druhu práce, kterou provádíte. Ochranné pomůcky jako např. respirátor, bezpečnostní obuv s protiskluzovou úpravou, pokrývka hlavy nebo ochranná sluchová souprava v souladu s podmínkami práce snižují riziko poranění osob.

c) Vyvarujte se neúmyslného zapnutí nářadí. Nepřenášejte nářadí, které je připojeno k elektrickému síťi, s prstem na spínači nebo na spoušti. Před připojením k elektrickému napájení se ujistěte, že spínač nebo spoušť jsou v poloze „vypnuto“. Přenášejte nářadí s prstem na spínači nebo zapovídací vidlice nářadí do zásuvky se zapnutým spínačem může být příčinou vážných úrazů.

d) Před zapnutím nářadí odstraňte všechny seřizovací klíče a nástroje. Seřizovací klíč nebo nástroj, který zůstane připevněn k otáčející se části elektrického nářadí může být příčinou poranění osob.

e) Vždy udržujte stabilní postoj a rovnováhu. Pracujte jen tam, kam bezpečně dosáhnete. Nikdy nepřeceňujte vlastní sílu. Nepoužívejte elektrické nářadí, jste-li unaveni.

f) Oblékejte se vhodným způsobem. Používejte pracovní oděv. Nenoste volné oděvy ani šperky. Dbejte na to, aby se vaše vlasy, oděv, rukavice nebo jiná část vašeho těla nedostala do přílišné blízkosti rotujících nebo rozptýlených částí el.nářadí.

g) Připojte zařízení k odsávání prachu. Jestliže má nářadí možnost připojení zařízení pro zachycování nebo odsávání prachu, zajistěte, aby došlo

k jeho řádnému připojení a používání. Použití těchto zařízení může ezbit nebezpečí vzníkající pracem.

h) Pevně upevněte obrobek. Použijte truhlářskou svěrku nebo svěrkať pro upevnění dílu, který budete obrábět.

i) Nepoužívejte elektrické nářadí pokud jste pod vlivem alkoholu, drog, léků nebo jiných omamných či návykových látek.

j) Toto zařízení není určeno pro použití osobami (včetně dětí) se sníženými fyzickými, smyslovými nebo mentálními schopnostmi nebo s nedostatkem zkušeností a znalostí, pokud nejsou pod dozorem nebo nedostali pokyny s ohledem na použití zařízení od osoby zodpovědné za jejich bezpečnost.

Děti musí být pod dozorem, aby jste se ujistili, že si nehrají se zařízením.

4. Používání elektrického nářadí a jeho údržba

a) El. nářadí vždy odpojte z el. sítě v případě jakéhokoli problému při práci, před každým čištením nebo údržbou, při každém přeusnu a po ukončení práce! Nikdy nepracujte s el. nářadím, pokud je jakýmkoliv způsobem poškozené.

b) Pokud začne nářadí vydávat abnormální zvuk nebo zápach, okamžitě ukezte práci.

c) Elektrické nářadí nepřetěžujte. Elektrické nářadí bude pracovat lépe a bezpečněji, pokud je budete provozovat v otáčkách, pro které bylo navrženo. Používejte správné nářadí, které je určeno pro danou činnost. Správné nářadí bude lépe a bezpečněji vykonávat práci, pro kterou bylo konstruováno.

d) Nepoužívejte elektrické nářadí, které nelze bezpečně zapnout a vypnout ovládacím spínačem. Používání takového nářadí je nebezpečné. Vadné spínače musí být opraveny certifikovaným servisem.

e) Odpojte nářadí od zdroje elektrické energie předtím, než začnete provádět jeho seřizování, výměnu příslušenství nebo údržbu. Toto opatření zamezí nebezpečí náhodného spuštění.

f) Nepoužívejte elektrické nářadí ukliděte a uschovejte tak, aby bylo mimo dosah dětí a nepovolovaných osob. Elektrické nářadí v ruce nezkušených uživatelů může být nebezpečné. Elektrické nářadí skladujte na suchém a bezpečném místě.

g) Udržujte elektrické nářadí v dobrém stavu. Pravidelně kontrolujte seřizování pohyblivých částí a jejich pohyblivost. Kontrolujte zda nedošlo k poškození ochranných krytů nebo jiných částí, které mohou ohrozit bezpečnou funkci elektrického nářadí. Je-li nářadí poškozeno, před dalším použitím zajistěte jeho řádnou opravu. Mnoho úrazů je způsobeno špatně udržovaným elektrickým nářadím.

h) Řezací nástroje udržujte ostré a čisté. Správné udržování a naostření nástroje usnadní práci, omezí nebezpečí zranění a práce s nimi se snáze kontroluje. Použití jiných příslušenství než těch, která jsou uvedena v návodu k obsluze mohou způsobit poškození nářadí a být příčinou zranění.

i) Elektrické nářadí, příslušenství, pracovní nástroje atd. používejte v souladu s tímto pokynem a takovým způsobem, který je předepsán pro konkrétní elektrické nářadí a to s ohledem na dané podmínky práce a druh prováděné práce. Používání nářadí k jiným účelům, než pro jaké je určeno, může vést k nebezpečným situacím.

5. Používání akumulátorového nářadí

a) Před vložením akumulátoru se přesvědčte, že je vypnác v poloze „0-vypnuto“. Vložení akumulátoru do zapnutého nářadí může být příčinou nebezpečných situací.

b) K nabíjení akumulátorů používejte pouze nabíječky předepsané výrobcem. Použití nabíječky pro jiný typ akumulátoru může mít za následek jeho poškození a vznik požáru.

c) Používejte pouze akumulátory určené pro dané nářadí. Použití jiných akumulátorů může být příčinou zranění nebo vzniku požáru.

d) Pokud není akumulátor používán, uchovávejte ho odděleně od kovových předmětů jako jsou svorky, klíče, šrouby a jiné drobné kovové předměty, které by mohly způsobit spojení jednoho kontaktu akumulátoru s druhým. Zkratování akumulátoru může zapříčinit zranění, popáleniny nebo vznik požáru.

e) S akumulátory zacházejte šetrně. Při nešetrném zacházení může z akumulátoru uniknout chemická látka. Vyvarujte se kontaktu s touto látkou a pokud i přesto dojde ke kontaktu, vymyjte postižené místo proudem tekoucí vody. Pokud se chemická látka dostane do očí, vyhledejte ihned lékařskou pomoc. Chemická látka z akumulátoru může způsobit vážná poranění.

6. Servis

a) Nevyměňujte části nářadí, neprovádějte sami opravy, ani jiným způsobem nezasahujte do konstrukce nářadí. Opravy nářadí světe kvalifikovaným osobám.

b) Každá oprava nebo úprava výrobku bude oprávnění naší společnosti je nenipuzovat (může způsobit úraz, nebo škodu uživateli).

c) Elektrické nářadí vždy nechte opravit v certifikovaném servisním středisku. Používejte pouze originální nebo doporučené náhradní díly. Zajistěte tak bezpečnost Vaší i Vašeho nářadí.

DOPLŇUJÍCÍ BEZPEČNOSTNÍ POKYNY

Před použitím zařízení si prosím přečtěte tyto bezpečnostní pokyny a pečlivě je uschovejte.

! - Tento symbol označuje nebezpečí zranění, nebo poškození zařízení .

V případě nedodržení pokynů uvedených v této příručce, hrozí riziko úrazu.

! Benzinový generátor odpovídá platným technickým předpisům a normám.

! S benzinovým generátorem nedovolte manipulovat dětem. Zabraňte zvířatům přístup k zařízení.

! Nenechávejte benzinový generátor bez dohledu pokud je v blízkosti dětí.

! Benzinový generátor vždy vypněte v případě jakéhokoliv problému při práci, před každým očištěním nebo údržbou, při každém přesunu a při nepoužívání!

! Dbejte na to, aby se vaše prsty, oděv, vlasy nebo jiná část vašeho těla nedostala do přílišné blízkosti výfuku nebo rozpalených částí benzinového generátoru, pokud je zapnutý.

! Nikdy nepracujte s benzinovým generátorem, pokud je jakýmkoliv způsobem poškozen.

! Benzinový generátor nikdy neumísťujte do blízkosti hořlavých látek.

! S benzinovým generátorem nepracujte ve vlhkém prostředí, nebo venku po dobu deště.

! Před každým uvedením do provozu vykonajte kontrolu zařízení, vyhněte se tím případnému úrazu nebo poškození zařízení.

! Po dobu provozu generátoru se nedotýkejte jeho rotujících částí, kabelů zapalování, svíčky ani tlumiče výfuku.

! Výfukové plyny jsou jedovaté. Zařízení nikdy neprovozujte v uzavřených a nevětraných prostorech.

! Spuštěný generátor musí být umístěn minimálně 3 m od budov nebo el. spotřebičů.

Generátor musí stát na bezpečném a rovném místě.

! Po dobu provozu generátor nenaklánějte, neotáčejte ani nepřemísťujte. Mohlo by dojít k úniku paliva.

! Před přepravou nebo přenosem generátoru na jiné místo, vždy odpojte případný el. spotřebič z generátoru a generátor vypněte – vypínač (7) přepněte do polohy „stop“. Generátor udržujte jen ve vodorovné poloze.

Max. zátěž může být taková, jaká je stanovena na typovém štítku generátoru. Přetížení poškodí zařízení nebo zkrátí jeho životnost.

Nemanipulujte s částmi, které zvýší nebo sníží udržovaný výkon.

Při použití prodlužovacích kabelů se ujistěte, že jsou uzemněné a jsou vhodné pro dané zařízení.

Zařízení po dobu používání nepřikrývejte.

Před uskladněním generátoru nechte motor vychladnout.

Před připojením elektrického zatížení musí generátor dosáhnout provozních otáček. Před vypnutím generátoru zátěž odpojte.

Před zastavením generátoru vypněte všechna připojená zařízení.

Zařízení je zakázáno připojovat k jinému zdroji energie.

Pokud je potřeba vyměnit pojistku, je nutno ji vyměnit za takovou, která má stejný jmenovitý výkon a parametry.

Před použitím se ujistěte, že generátor nemá žádné poškozené hadičky, uvolněné nebo chybějící svorky, poškozenou nádrž nebo kryt. Všechny poruchy musí být odstraněny před použitím.

Nedovolte, aby v zařízení došlo palivo, pokud je připojena elektrická zátěž.

Před přepravou generátoru vypusťte palivo, aby jste předešli jeho vylití.

Generátor skladujte na dobře větraných místech bez paliva v nádrži.

! Benzín je vysoce hořlavý. Před tankováním, vždy vypněte motor.

! Palivo skladujte na chladném místě v nádobě speciálně navržené k tomuto účelu (kanystr). S palivem zacházejte opatrně. Je vysoce hořlavé.

! Palivo nedoplňujte v uzavřené místnosti. Palivo doplňujte před nastartováním motoru. Pokud motor běží, nikdy neodstraňujte víčko palivové nádrže, ani nedolévejte do nádrže benzín. Pokud je motor zahřátý, nechte ho před doléváním paliva několik minut vychladnout. Pokud dojde k rozliti benzínu, nepokoušejte se motor nastartovat. Naopak generátor z místa rozliti přemístěte a zamezte případnému vznícení paliva, tzn. očištěte generátor a počkejte dokud benzinové páry nevyprchájí.

! Při tankování paliva ani při práci s generátorem nikdy nekuřte.

! Palivo tankujte jen na bezpečném místě. Palivový uzávěr otevřete pomalu, aby jste uvolnili případný tlak, který mohl vzniknout v palivové nádrži. Aby jste zabránili možnosti vzniku požáru, přemístěte agregát před opětovným nastartováním minimálně 3 metry od místa tankování paliva.

! Palivovou nádrž nepřepiňujte. Po doplnění paliva vždy našroubujte víčko nádrže.

! Při doplňování paliva vždy zkontrolujte, zda palivo neuniká. Pokud zjistíte někde únik paliva, motor nestartujte. Nestartujte motor, dokud nezjistíte místo úniku, nevyřešíte problém a dokud neutfete rozlité palivo.

! Dbejte na to, aby se palivo nedostalo na Vaš oděv. Pokud se tak stane, okamžitě se převlečte.

! Generátor nenaklánějte. Při naklonění může dojít k úniku benzínu z nádrže.

! Motor a výfuk dosahují teplot, které v případě doteku mohou způsobit popálení pokožky, resp. při kontaktu s hořlavými materiály mohou způsobit požár. Před provedením údržby nechte motor alespoň 15 minut vychladnout. Bezprostředně po vypnutí motoru se nedotýkejte tlumiče výfuku ani motoru.

! Na el. výstup generátoru připojujte pouze zařízení, která jsou v dobrém technickém stavu.

! Zařízení se nikdy nedotýkejte mokřými rukama. Pozor – hrozí nebezpečí úrazu el. proudem

! Zařízení nepoužívejte pro napájení stabilní zásuvky/rozvodu (např. v domácnosti když dojde k výpadku napětí).

! Zařízení nepřipojujte k dalšímu generátoru (např. za účelem dosažení vyššího výkonu).

! Zařízení neumývejte pod tekoucí vodou a neponořujte ho do vody !

Nepoužívejte ve vnitřních prostorách.

Nepřekročte výšku 2135m n.m.

Dbejte na to, aby teplota prostředí byla v rozmezí od +40 do -25°C a relativní vlhkost nepřesáhla 90 %.

! Aby se zabránilo úrazu elektrickým proudem, musí být generátor uzemněn. Izolovaným vodičem spojte zemnicí přípojku generátoru a externí kostru.

Je potřeba, aby připojení generátoru k el. síti a uzemnění provedla k tomu oprávněná osoba.

Nesprávné zapojení mezi generátorem a spotřebičem může způsobit poškození generátoru, případně požár či úraz.

TYTO BEZPEČNOSTNÍ POKYNY USCHOVEJTE !!!

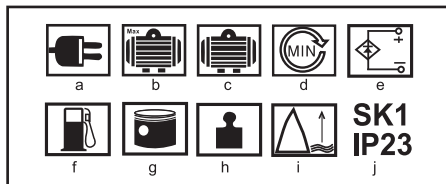
POPIS

1. Palivová nádrž
2. Rukojeť
3. Zásuvka 230 V ~
4. Palivový kohout
5. Páčka sytiče
6. Ochrana proti přetížení - DC
7. Vypínač
8. Startovací rukojeť
9. Uzávěr palivové nádrže
10. Výstup DC napětí
11. Vzduchový filtr
12. Vypouštěcí zátka oleje
13. Víčko olejové nádrže
14. Uzemnění
15. Alternátor
16. Tlumič výfuku
17. Kontrolka
18. Voltmetr
19. Zapalovací svíčka
20. Ochrana proti přetížení -AC

PIKTOGRAMY

Piktogramy uvedené na obalu výrobku :

- a) Hodnoty napájení
- b) Maximální výkon
- c) Trvalý výkon
- d) Otáčky motoru naprázdno
- e) Výstup DC napětí
- f) Objem palivové nádrže
- g) Zdvihový objem motoru
- h) Hmotnost
- i) Max. nadmořská výška
- j) Třída chrany - Typ ochrany



POUŽITÍ A PROVOZ

Zařízení ASIST jsou určena pouze pro domácí nebo hobby použití.

Výrobce a dovozce nedoporučují používat toto zařízení v extrémních podmínkách a při vysokém zatížení.

Jakékoliv další doplňující požadavky musí být předmětem dohody mezi výrobcem a odběratelem.

Před použitím

! Aby se zabránilo úrazu elektrickým proudem, musí být generátor uzemněn. Izolovaným vodičem spojte zemnicí přípojku generátoru a externí kostru .

- ! Jako palivo používejte výhradně bezolovnatý benzín (Natural 95).

- ! Používejte vysoce kvalitní motorový olej pro vysokootáčkové benzínové motory, s viskozitou SAE10/30.

Kvalitní oleje šetří Vaše zařízení i životní prostředí.

V případě použití nekvalitního oleje může dojít k poškození generátoru. Při poškození motoru z důvodu použití nesprávného maziva, nemůže být případná reklamacie uznána jako oprávněná.

Překontrolujte stav paliva a v případě potřeby doplňte.

! Postarejte se o dostatečné větrání přístroje a zkontrolujte okolí generátoru.

Ubezpečte se, že je kabel zapalování upevněn na svíčke.

! Pokud je na generátor napojeno nějaké elektrické zařízení, odpojte jej.

Zařízení je dodávané bez oleje.

„Před uvedením do provozu dolijte olej s viskozitou SAE 10/30. Např. M6A, M6AD.

Kontrola hladiny oleje

- ! Před kontrolou oleje vypněte generátor a postavte ho na rovný povrch.

- Vytáhněte odměrku a pomocí hadříku ji očistěte.

- Čistou odměrku zasuňte zpět do otvoru. Vytáhněte ji a zkontrolujte hladinu oleje.

- Hladina oleje musí být mezi maximální a minimální hranicí na odměrce. Pokud je potřeba, dolijte pomalu olej a zkontrolujte hladinu. Doplňte olej až do maximální hladiny .

- Odměrku zasuňte zpět a zatěsněte.

Hladina paliva

Otevřete uzávěr palivové nádrže.

Zkontrolujte hladinu paliva. Pokud je v nádrži málo paliva, doplňte palivo.

Čerstvé palivo zabraňuje tvoření povlaku v palivovém

systému. Nenechávejte palivo v nádrži po dobu delší než 30 dní.

! Dbejte na to, aby se prach, voda a cizí předměty nedostaly do palivové nádrže.

Palivo nalévejte přes filtr / sítko.

Uzavřete palivovou nádrž.

Startování generátoru

Zkontrolujte bezprostředně blízké okolí generátoru.

Jistič musí být v poloze „OFF“ (Vypnuto).

! Před startováním nepřipojujte ke generátoru žádný el. spotřebič.

Otočte palivový kohout (4) do polohy „ON“ (zapnutý) ;

= otočte kohout do svislé polohy



Posuňte páku sytiče (5) do polohy „START“; = posuňte páku doleva. Pokud je již motor zahřátý není potřeba páku sytiče přesouvat.

Přepněte vypínač (7) motoru do polohy „I“ (zapnutý)

Pomalou zatáhněte za startovací rukojeť (8), dokud nezabere a potom za ni energicky zatáhněte.

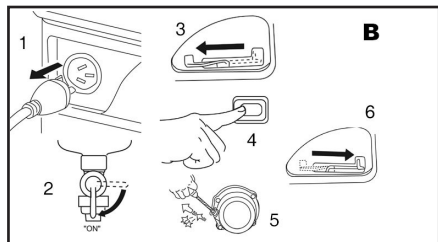
Po spuštění nechte startovací rukojeť, aby se vrátila samovolně do původní polohy.

Generátor asi 3 minuty naprázdno zahřívajte.

Jistič nastavte do polohy „ON“ (Zapnuto).

UPOZORNĚNÍ: POKUD JE ZAŘÍZENÍ SPUŠTĚNO, STARTOVACÍ RUKOJEŤ NIKDY NEVYTAHUJTE. DOŠLO BY K POŠKOZENÍ MOTORU.

Když motor nastartuje a je dostatečně zahřátý, vraťte páku sytiče (5) do původní polohy „PROVOZ“ = posuňte páku doprava.



Vypínání generátoru

! Před vypnutím generátoru vypněte a odpojte všechny el. spotřebiče od generátoru.

Před vypnutím nechte generátor krátce běžet bez zátěže, aby se mohl agregát „ochladit“.

Přepněte vypínač motoru (7) do polohy „0“ (konec).

Otočte palivový kohout (4) do polohy „OFF“ (vypnutý), = otočte kohout do vodorovné polohy.

Zapojení spotřebiče

Nastartujte motor.

Zkontrolujte, že voltmetr či kontrolka ukazuje správné napětí.

Před připojením ke generátoru vypněte vypínač elektrického spotřebiče (elektrických spotřebičů).

Zasuňte vidlici elektrického spotřebiče (elektrických spotřebičů) do zásuvky.

Zapněte elektrický spotřebič.

Elektrická zařízení (motorové přímočaré pily, vrtačky atd.) mohou mít, pokud jsou používána za ztížených podmínek, vyšší spotřebu proudu (W nebo A) než je udáno na výrobním štítku.

! Nepřekročte udanou hranici zatížení 1100W.

Nesprávným připojením mezi generátorem a zařízením může dojít k poškození zařízení, nebo dokonce k požáru.

! Generátor obsahuje ochranné zařízení, proti přetížení.

Pokud ochranné zařízení po dobu provozu generátor vypne, zredukujete elektrický výkon, který z generátoru odebíráte.

Použití DC napětí

- Generátor je vybaven výstupem DC napětí 12V / 5,8 A (10), který slouží pro nabíjení autobaterií.

! Výstup DC napětí nepoužívejte pro jiné účely, než nabíjení autobaterií.

Pro použití tohoto výstupu zapojte koncovku příložených kabelů, do výstupu DC napětí (10).

Koncovku kabelů je možné zapojit jen jedním způsobem, tím je zabráněno neúmyslné záměně pólů DC napětí.

Při nabíjení baterií, postupujte podle návodu obdrženého s Vaší baterií.



Následující tabulka slouží k referenci na připojení zařízení k benzínovému generátoru.

Typické modelové zařízení	Příklad		
	Zařízení	Počáteční odběr	Trvalý odběr
Žárovka TV	100W Žárovka	(x1) 100W	(x1) 100W
Zářivka	40W Zářivka	(x2) 80W	(x1.5) 60W
Elektrický pohon Chladnička Elektrický ventilátor	Chladnička 150W	(x3-6) 450 -750W	(x2) 300W

ČIŠTĚNÍ A ÚDRŽBA

UPOZORNĚNÍ : Před vykonáváním jakékoliv údržby zastavte motor, nechte ho vychladnout a odpojte kabel zapalování od zapalovací svíčky.

- ! Nevyměňujte části generátoru, neprovádějte sami opravy, ani jiným způsobem nezasahujte do konstrukce stroje. Opravu výrobku může provádět pouze školený personál, resp. autorizovaná servisní organizace.
- Pravidelně kontrolujte, zda se generátor nepoškodil.
- Pravidelně odstraňujte z generátoru prach a nečistoty
- Generátor ukládejte v suchu a mimo dosah dětí.
- Nikdy nečistěte žádnou část generátoru tvrdým, ostrým nebo drsným předmětem.
- Čištění je nejlepší vykonávat jemným kartáčkem nebo hadrem.
- Při delším odstavení odstraňte z generátoru palivo.

Výměna oleje

- Pokud bude motor teplý , (ne rozpálený) ! – odstraňte výpustní šroub a podložku. Vypustíte olej do vhodné nádoby.
- Nasadte zpět podložku a výpustní šroub .
- Postavte generátor na rovnou plochu. Vytáhněte odměrku oleje a nalijte nový olej do nádrže. Olejovou nádrž nepřepĺňujte.
- Odměrku zasuňte zpět a utěsněte.
- U nového motoru vyměňte motorový olej po prvních 5-8 hodinách provozu

UPOZORNĚNÍ – Vyvarujte se nadměrnému styku Vaší kůže s motorovým olejem. Při práci používejte rukavice a po práci si důkladně umyjte ruce!

Vzduchový filtr

- ! Znečištěný vzduchový filtr zabraňuje průchodu vzduchu, což má za následek snížení výkonu motoru. Proto filtr pravidelně čistěte.

- Odmontujte šrouby, sejměte kryt filtru a vyjměte filtr. Vyměňte molitanovou vložku vzduchového filtru, dobře ji vyčistěte v petroleji, vyždímejte a vysušte. Jemně ji navlhčete čistým motorovým olejem.
- ! Pokud je filtr roztrhnutý, poškozený nebo se nedá vyčistit, vyměňte ho za nový.

Kontrola zapalovací svíčky

UPOZORNĚNÍ :

Před výměnou nebo kontrolou svíčky vypněte motor a nechte ho vychladnout!

Zapalovací svíčka musí být čistá a se správnou vzdáleností mezi kontakty, aby jste dosáhli účinného provozu motoru.

Odpojte konektor kabelu od zapalovací svíčky.

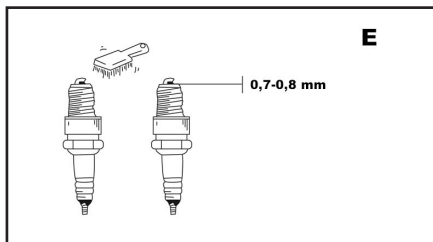
Vyšroubujte zapalovací svíčku pomocí klíče na svíčku. Nepoužívejte žádné jiné nástroje.

Vizuálně zkontrolujte svíčku. Pokud je poškozená vyměňte ji za novou (doporučená vzdálenost mezi kontakty je 0,70mm – 0,80mm). Doporučovaný typ svíčky je F6TC.

Neohýbejte středovou elektrodu za účelem změny mezery.

Svíčku zašroubujte kroutícím momentem 25Nm – 30 Nm

! Nesprávné dotáhnutí svíčky může mít za následek snížení výkonu motoru, nebo jeho trvalé poškození.

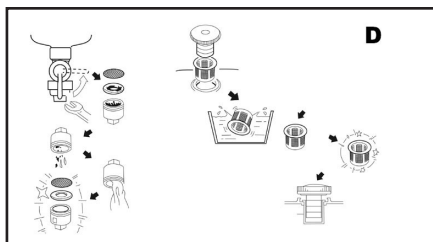


Údržba palivového filtru

Nastavte palivový kohout do polohy „OFF“ (vyp.) .

Důkladně vyčistěte nádobu palivového filtru, profoukněte stlačeným vzduchem proti směru šipky.

Pevně nasadte novou gumovou podložku a nádobu filtru.



Zapalovací svíčka	A	Zkontrolujte stav, nastavte šterbinu a očistěte. V případě potřeby, vyměňte.
Motorový olej	B1	Zkontrolujte hladinu oleje
	B2	Vyměňte.
Vzduchový filtr	C	Očistěte. V případě potřeby, vyměňte.
Palivový filtr	D	Očistěte filtr palivového uzávěru. V případě potřeby, vyměňte.
Vůle	E	Zkontrolujte a nastavte, až když je motor studený.

Palivová trasa	F	Zkontrolujte palivovou hadici, zda-li tam nejsou trhliny nebo jiné poškození. V případě potřeby, vyměňte.
Výfukový systém	G1	Zkontrolujte unikání. V případě potřeby utáhněte, nebo vyměňte těsnění.
	G2	Zkontrolujte stěnu tlumiče. V případě potřeby očistěte/vyměňte.
Karburátor	H	Zkontrolujte sytič karburátoru.
Systém chlazení	I	Zkontrolujte, zda-li není poškozený.
Systém startování	J	Zkontrolujte činnost startéru.
Dekarbonizace	K	Častěji, pokud je to potřeba
Příslušenství/ upevňovací prvky	L	Zkontrolujte veškeré příslušenství a upevňovací prvky. Opravte je, pokud je to potřeba.

	8 hodin nebo denně	25 hodin nebo měsíčně	50 hodin nebo čtvrtletně	100 hodin nebo jednou za půl roku	300 hodin nebo jednou za rok
A			X		
B1	X				
B2		X	X		
C			X		
D				X	
E					X
F	X				
G1	X				
G2				X	
H	X				
I					X
J	X				
K					X
L				X	

Po prvních 10ti hodinách provozu je potřebná kompletní kontrola zařízení a vyčištění všech filtrů. (olej, palivo, svíčka, palivové vedení, filtry, pevnost spojů)

Možné závady

Při provozu mohou nastat následující problémy:

Benzínová elektrocentrála nestartuje:

V případě, že motor nelze nastartovat, zkuste zkontrolovat následující věci :

1. Zkontrolujte stav paliva. (Palivový kohout (4) otočte do polohy „ON“ (zapnutý))
2. Přepněte vypínač motoru (7) do polohy „ON“ (zapnutý)
3. Zapalovací svíčka je špinavá od uhlíku, nebo vlhká - odstraňte uhlík, nebo utřete svíčku do sucha.
4. Zkontrolujte zda není ucpaný přívod paliva (palivový kohoutek).
5. Není-li vyvinutá dostatečná rychlost startovací rukojeti.
6. Cizí těleso v palivovém uzávěru- očistěte palivový uzávěr.
7. Zanesený karburátor - očistěte karburátor.

8. Hladina oleje je nízká- doplňte motorový olej.

9. Vadný systém zapalování, Opatřovaný píst a válec, Uvolněné matice válce, Poškozené těsnění - konzultujte s prodejcem resp. autorizovaným servisem.

! Pokud motor stále nelze nastartovat, nesnažte se generátor opravovat, ale zanechte jej do autorizovaného servisu.

Benzínový generátor nedává napětí

1. Zkontrolujte, či AC/DC ochrana je v poloze „ZAP“.
 2. Zkontrolujte, zda-li bylo zařízení správně připojeno ke generátoru.
 3. Odpojte zařízení ze zásuvky.
- Kontaktujte autorizovaný servis

Přenos a uskladnění generátoru

Při přenosu generátoru přepněte vypínač generátoru a palivový kohout do polohy „OFF“ (Vypnuto). Generátor držte tak, aby jste předešli vylití paliva. Výpary paliva nebo rozlitý olej se mohou vznítit.

Kontakt s horkou částí nebo výfukovým zařízením může způsobit vážné popáleniny nebo požár. Před přenosem a uskladněním nechte zařízení vychladnout.

Při přenosu dávejte pozor, aby jste zařízení neupustili nebo s ním o něco neudeřili. Na generátor nepokládejte těžké předměty.

Generátor uskladňujte v dobře větraných prostorách s prázdnou palivovou nádrží.

UPOZORNĚNÍ: pokud chcete generátor na delší čas uskladnit, je nutné vykonat následující postup:

Vypusťte palivovou nádrž a plovákovou komoru karburátoru. Nalijte trochu motorového oleje do nádrže.

Nádrží zatřeste. Vypusťte nadbytečný olej.

Olej na mazání naplňte po značku maxima na tyčince na měření oleje. Pomocí ručního startéru několikrát přetočte motorem (s vypnutým zapalováním). Povytáhněte ruční startér dokud neucítíte odpor.

Přestaňte tahat.

Vyčistěte vnějšek generátoru a naneste protikoroziní prostředek. Generátor uskladněte na suchém, dobře větraném místě a dejte na něj kryt. Generátor musí zůstat ve vodorovné poloze

TECHNICKÉ ÚDAJE

Typ motoru	
4-taktní ,Vzduchem chlazený, OHV, UP154	
Jmenovitý výkon	900 W
Maximální výkon	1100 W
Výstupní napětí	230 V / 1 ~
Kmitočet	50 Hz
Otáčky motoru naprázdno	3 000 ot/min ⁻¹
Výstup DC	12 V / 5,8 A
Zdvihový objem motoru	87 cm ³
Typ svíčky	F6TC
Palivo bezolovnatý benzín (oktanové číslo 95)	
Objem palivové nádrže	6 l
Spotřeba paliva	< 1,0 l/h
Nepřetržitá doba provozu	6 hod
Hmotnost	28 kg

Stupeň ochrany IP
Třída ochrany

IP 23
I.

Úroveň akustického tlaku měřená podle EN 12601:
LpA (akustický tlak) 71 dB (A) KpA=3
LWA (akustický výkon) 93 dB (A) KwA=3

Učiňte odpovídající opatření k ochraně sluchu !

Použijte ochranu sluchu, vždy když akustický tlak přesáhne úroveň 80 dB (A).

Výstraha: Hodnota vibrací během aktuálního použití elektrického ručního nářadí se může lišit od deklarované hodnoty v závislosti na způsobu, jakým je nářadí použito a v závislosti na následujících okolnostech:
Způsob použití el. nářadí a druh řezaného anebo vrtaného materiálu, stav nářadí a způsob jeho udržování, správnost volby používaného příslušenství a zabezpečení jeho ostrosti a dobrého stavu, pevnost uchopení rukojeti, použití antivibračních zařízení, vhodnost použití el. nářadí pro účel pro, který bylo projektované a dodržování pracovních postupů dle pokynů výrobce.

V případě, že je toto nářadí používáno nevhodně, může způsobit syndrom chvění ruky-ramene.

Výstraha: Pro upřesnění je potřeba vzít do úvahy úroveň působení vibrací v konkrétních podmínkách používání ve všech provozních režimech, jako je doba, kdy je ruční nářadí kromě doby provozu vypnuté a kdy běží naprázdno a tedy nevykonává práci. Toto může výrazně snížit úroveň expozice během celého pracovního cyklu.

Minimalizujte riziko vlivu otřesů, používejte ostrá dláta, vrtáky a nože.

Nářadí udržujte v souladu s těmito pokyny a zabezpečte jeho důkladné mazání.

Při pravidelném používání nářadí investujte do antivibračního příslušenství.

Nářadí nepoužívejte při teplotách nižších než 10 °C. Svoji práci si naplánujte tak, aby jste si práci s el. nářadím produkujícím vysoké chvění rozložili na více dní.

Změny vyhrazeny.

OCHRANA ŽIVOTNÍHO PROSTŘEDÍ ZPRACOVÁNÍ ODPADŮ



Elektronářadí, příslušenství a obaly by měly být dodány k opětovnému zhodnocení nepoškozujícím životní prostředí.

Nevyhazujte elektronářadí do domovního odpadu!

Podle evropské směrnice WEEE (2002/96/ES) o starých elektrických a elektronických zařízeních a její aproximace v národních zákonech musí být neupotře-

bitelné elektronářadí odevzdáno v místě koupě podobného nářadí, nebo v dostupných sběrných střediscích určených ke sběru a likvidaci elektronářadí. Takto odevzdané elektronářadí bude shromážděno, rozebráno a dodáno k opětovnému zhodnocení nepoškozujícím životní prostředí.

Výrobek splňuje požadavky dle směrnice EC-II

ZÁRUKA

V přiloženém materiálu najdete specifikaci záručních podmínek.

Datum výroby

Datum výroby je zakomponováno do výrobního čísla uvedeného na štítku výrobku. Výrobní číslo má formát AAAA-CCCC-DD-HHHH - kde CCCC je rok výroby a DD je měsíc výroby.

ES PROHLÁŠENÍ O SHODĚ

My, dovozce do EU
WETRA-XT, ČR s.r.o.

Náchodská 1623
193 00 Praha 9, Czech Republic
IČO: 25632833

prohlašujeme, že výrobek

Typ:

AE8G110N-F, AE8G110N-G

Název:

BENZÍNOVÁ ELEKTROCENTRÁLA

Technické parametry

Jmenovitý výkon 900 W
Maximální výkon 1100 W
Otáčky naprázdno 3000min-1

splňuje všechna příslušná ustanovení následujících předpisů Evropských společenství:

EC Machinery Directive (MD)	2006/42/EC (98/37/EC)
EC Low Voltage Directive (LVD)	2006/95/EC
EC Electromagnetic Compatibility Directive (EMC)	2004/108/EC
Noise directive (ND)	2005/88/EC (2000/14/ EC)

Testování výrobku a ES přezkoušení typu provedla autorizovaná firma:

TÜV SÜD Product Service GmbH, Ridlerstrasse 65, 80339, München, Germany
Identification No.: 0123

Vlastnosti a technické specifikace výrobku odpovídají následujícím normám EU :

EN 12601-1	
EN 60204-1	
EN 55012	
EN 61000-6-1	
EN 61000-6-3	
Emise hluku	Lwa 93 dB (A)

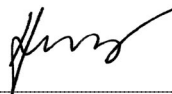
Osvědčení a výsledky testování jsou zaznamenány v následujících certifikátech a test-repotech:

Certifikát č.:	Test Report č.
AE 50111883 0001	15015691 002

Osoba pověřená kompletací technické dokumentace:

Alexandr Herda, general manager
WETRA-XT, ČR s.r.o.
Náchodská 1623
193 00 Praha 9, Czech Republic

Datum: 2010-10-26



Alexandr Herda, general manager



Praha, 2010-10-26

SK

AE8G110N-F, AE8G110N-G - BENZÍNOVÁ ELEKTROCENTRÁLA 1100W

VŠEOBECNÉ BEZPEČNOSTNÉ POKYNY

Tieto bezpečnostné pokyny si starostlivo preštudujte, zapamätajte a uschovajte.

Upozornenie! Pri používaní elektrických strojov a elektrického náradia je nutné rešpektovať a dodržiavať nasledujúce bezpečnostné pokyny z dôvodu ochrany pred úrazom elektrickým prúdom, zranením osôb a nebezpečím vzniku požiaru. Výrazom „elektrické náradie“ je vo všetkých nižšie uvedených pokynoch myslené nielen náradie napájané z elektrickej siete (napájacím káblom) ale i náradie napájané z akumulátora. (bez napájacieho kábla). Odložte všetky varovania a pokyny pre budúce použitie.

1. Pracovné prostredie

a) Udržujte pracovný priestor v čistom stave a dobre osvetlený. Neporiadok a tmavé miesta na pracovisku bývajú príčinou úrazov. Odložte náradie, ktoré práve nepoužívate.

b) Nepoužívajte elektrické náradie v prostredí s nebezpečenstvom vzniku požiaru alebo výbuchu, to znamená v miestach, kde sa vyskytujú horľavé kvapaliny, plyny alebo prach. V elektrickom náradí vznikajú iskry, ktoré môžu byť príčinou vznietenia prachu alebo výparov. Zabráňte zvieratám prístup k náradu.

c) Pri používaní el. náradia zabráňte prístupu nepovolaných osôb do pracovného priestoru, najmä detí. Ak budete vyrúšovať, môžete stratiť kontrolu nad pracovnou činnosťou. V žiadnom prípade nenechávajte el. náradie bez dohľadu!

2. Elektrická bezpečnosť

a) Vidlica napájacieho kábla elektrického náradia musí zodpovedať sieťovej zásuvke. Nikdy akýmkoľvek spôsobom neupravujte el. privodný kábel. Náradie, ktoré má na vidlici privodné šnúry ochrany alebo iné neprípajajúce rozvodkami alebo inými adaptérmí. Neпоškodene vidlice a zodpovedajúce zásuvky znižia nebezpečenstvo úrazu elektrickým prúdom. Poškodené alebo zamotané privodné káble zvyšujú nebezpečenstvo úrazu elektrickým prúdom. Ak sa sieťová šnúra poškodí, musí sa nahradiť osobitú sieťovú šnúru, ktorú možno dostať u výrobcu alebo jeho obchodného zástupcu.

b) Vyvarujte sa dotyku tela s uzemnenými plochami, ako napr. potrubné systémy, telesá ústredného kúrenia, šporáky a chladničky. Nebezpečenstvo úrazu elektrickým prúdom je väčšie, ak je Vaše telo spojené so zemou.

c) Nevystavujte elektrické náradie dažďu, vlhku alebo vode. Elektrického náradia sa nikdy nedotýkajte mokrymi rukami. Elektrické náradie nikdy neumývajte pod tečúcou vodou ani ho neponárajte do vody.

d) Nepoužívajte napájací kábel k inému účelu, než pre aký je určený. Nikdy nenoste a nefarajte elektrické náradie za napájací kábel. Nevytahujte vidlicu zo zásuvky ťahom za kábel. Zabráňte mechanickému poškodeniu elektrických káblov ostrím alebo horúcim predmetom

e) El. náradie bolo vyrobené výlučne pre napájanie striedavým el. prúdom. Vždy skontrolujte, či el. napätie zodpovedá údaju uvedenému na typovom štítku.

f) Nikdy nepoužívajte s náradím, ktoré má poškodený el. kábel príp. vidlicu, alebo spadlo na zem a je akýmkoľvek spôsobom poškodené.

g) V prípade použitia predživiacieho kábla vždy skontrolujte či jeho technické parametre odpovedajú údajom uvedením na typovom štítku náradia. Ak je elektrické náradie používané vonku, používajte predživiaci kábel vhodný pre vonkajšie použitie. Pri použití predživiacich bubnov je potrebné ich rozvinúť, aby nedochádzalo k ich prehriatiu.

h) Ak je elektrické náradie používané vo vlhkých priestoroch alebo vonku je povolené používať ho iba ak je zapojené do el. obvodu s prúdovým chráničom ≤ 30 mA. Použitie el. obvodu s chráničom (RCD) znižuje riziko úrazu elektrickým prúdom.

i) Držte el. ručné náradie výlučne za izolované plochy určené na uchopenie, pretože pri prevádzke môže dôjsť ku kontaktu rezacieho či vrhacieho príslušenstva so skrytým vodičom alebo vlastnou šnúrou.

3. Bezpečnosť osôb

a) Pri používaní elektrického náradia buďte pozorní a ostražití, venujte maximálnu pozornosť činnosti, ktorú práve prevádzkate. Sústreďte sa na prácu. Nepracujte s elektrickým náradím ak ste unavení, alebo ste pod vplyvom drog, alkoholu alebo liekov. Aj chvilková nepozornosť pri používaní elektrického náradia môže viesť k vážnemu poraneniu osôb. Pri práci s el. náradím nejezdte, nepite a nefajčite.

b) Používajte ochranné pomôcky. Vždy používajte ochranu očí. Používajte ochranné prostriedky odpovedajúce druhu práce, ktorú prevádzkate. Ochranné pomôcky ako napr. respirátor, bezpečnostná obuv s protišmykovou úpravou, pokrývka hlavy alebo ochrana sluchu, používané v súlade s podmienkami práce, znižujú riziko poranenia osôb.

c) Vyvarujte sa neúmyselnému zapnutiu el. náradia. Neprenášajte el. náradie, ktoré je pripojené k elektrickej sieti, s prstom na vypínači alebo na spúšti. Pred pripojením k elektrickému napätiu sa uistite, či vypínač alebo spúšť sú v polohe „vypnuté“. Prenášanie el. náradia s prstom na vypínači alebo pripájaníe vidlice el. náradia do zásuvky zo zapnutým vypínačom môže byť príčinou vážnych úrazov.

d) Pred zapnutím el. náradia odstráňte všetky nastavovacie kľúče a nástroje. Nastavovací kľúč alebo nástroj, ktorý zostane pripravený k otáčajúcej sa časti elektrického náradia môže byť príčinou poranenia osôb.

e) Vždy udržiavte stabilný postoj a rovnováhu. Pracujte len tam, kam bezpečne dosiahnete. Nikdy neprečunujte vlastnú silu. Nepoužívajte elektrické náradie, ak ste unavení.

f) Obliekajte sa vhodným spôsobom. Používajte pracovné oblečenie. Nenoste vlhké oblečenie ani šperky. Dbajte na to, aby sa vaše vlasy, oblečenie, rukavice alebo iná časť Vášho tela nedostala do prihlížnej blízkosti rotujúcej alebo rozptáľenej časti el. náradia.

g) Ropúť el. náradie k odsávaniu prachu. Ak má el. náradie možnosť

pripojenia zariadenia na zachytávanie alebo odsávanie prachu, uistite sa, že došlo k jeho riadnemu pripojeniu a používaniu. Použitie takýchto zariadení môže obmedziť nebezpečenstvo vznikajúce prachom.

h) Pevne upevnite obrobok. Použite stolársku svorku alebo zverák pre upevnenie obrobku, ktorý budete obrábať.

i) Nepoužívajte akékoľvek náradie ak ste pod vplyvom alkoholu, drog, liekov alebo iných omamných či návykových látok.

j) Toto zariadenie nie je určené na použitie osobami (vrátane detí) so zníženými fyzickými, zmyslovými alebo mentálnymi schopnosťami alebo s nedostatkom skúseností a znalostí, pokiaľ nie sú pod dozorom alebo nedostali pokyny ohľadom použitia zariadenia od osoby zodpovednej za ich bezpečnosť. Deti musia byť pod dozorom, aby ste sa uistili, že sa nehrajú so zariadením.

4. Používanie a starostlivosť o elektrické náradie.

a) El. náradie vždy odpojte od el. siete v prípade akéhokoľvek problému pri práci, pred každým čistením alebo údržbou, pri každom presune a pri ukončení činnosti! Nikdy nepracujte s el. náradím, ak je akýmkoľvek spôsobom poškodené.

b) Ak začne náradie vydávať abnormálny zvuk alebo zápach, okamžite ukončite prácu.

c) Elektrické náradie nepreťažujte. Elektrické náradie bude pracovať lepšie a bezpečnejšie, ak s ním budete pracovať v otáčkach, pre ktoré bolo navrhnuté. Používajte správne náradie, ktoré je určené pre danú činnosť. Vhodné náradie bude dobre a bezpečne vykonávať prácu, pre ktorú bolo vyrobené.

d) Nepoužívajte elektrické náradie, ktoré nemôže bezpečne zapnúť a vypnúť ovládacím vypínačom. Používanie takého náradia je nebezpečné. Vadný vypínač musí byť opravený certifikovaným servisom.

e) Odpojte náradie od elektrickej siete predtým, než začnete prevádzkať jeho nastavenie, výmenu príslušenstva alebo údržbu. Toto opatrenie obmedzí nebezpečenstvo náhodného spustenia.

f) Nepoužívajte elektrické náradie uschovajte tak, aby bolo mimo dosahu detí a nepovolaných osôb. Elektrické náradie v rukách neskúsených užívateľov môže byť nebezpečné. Elektrické náradie skladujte na suchom a bezpečnom mieste.

g) Starostlivo udržiavte elektrické náradie v dobrom stave. Pravidelne kontrolujte nastavenie pohybujúcich sa častí a ich pohybivosť. Kontrolujte či nedošlo k poškodeniu ochranných krytov alebo iných častí, ktoré môžu ohroziť bezpečnú funkciu elektrického náradia. Ak je náradie poškodené, pred ďalším použitím zaisťte jeho opravu. Mnoho úrazov je spôsobené nesprávnou údržbou elektrického náradia.

h) Rezacie nástroje udržiavte ostré a čisté. Správne udržiavané a naostrené nástroje uľahčujú prácu, obmedzujú nebezpečenstvo úrazu a práce s nimi sa ľahšie kontroluje. Použitie iného príslušenstva než toho, ktoré je uvedené v návode na obsluhu alebo doporučené dovozcom môže spôsobiť poškodenie náradia a byť príčinou úrazu.

i) Elektrické náradie, príslušenstvo, pracovné nástroje atď. používajte v súlade s týmito pokynmi a takým spôsobom, ktorý je predpísaný pre konkrétne elektrické náradie a to s ohľadom na dané podmienky práce a druh prevádzkanej práce. Používanie náradia na iné účely, než pre aké je určené, môže viesť k nebezpečným situáciám.

5. Používanie akumulátorového náradia

a) Pred vložením akumulátora sa uistite, že je vypínač v polohe „0-vypnuté“. Vloženie akumulátora do zapnutého náradia môže byť príčinou nebezpečných situácií.

b) K nabíjaniu akumulátora používajte len nabíjaky predpísané výrobcom. Použitie nabíjaky pre iný typ akumulátora môže mať za následok jeho poškodenie a vznik požiaru.

c) Používajte iba akumulátory určené pre dané náradie. Použitie iných akumulátorov môže byť príčinou úrazu alebo vzniku požiaru.

d) Ak nie je akumulátor používaný, uschovávajte ho oddelene od kovových predmetov ako sú svorky, kľúče, skrutky a iné drobné kovové predmety, ktoré by mohli spôsobiť spojenie jedného kontaktu akumulátora s druhým. Vyskratovanie akumulátora môže zapríčiniť úraz, popálenie alebo vznik požiaru.

e) S akumulátormi zaobchádzajte šetrne. Pri nešetrnom zaobchádzaní môže z akumulátora uniknúť chemická látka. Vyvarujte sa kontaktu s ňou. Ak predsa dôjde ku kontaktu s touto chemickou látkou, vymyte postihnuté miesto prúdom tečúcej vody. Ak sa chemická látka dostane do očí, vyhľadajte ihneď lekársku pomoc. Chemická látka z akumulátora môže spôsobiť vážne poranenie.

6. Servis

a) Nevymieňajte časti náradia, neprevádzkajte samy opravy, ani iným spôsobom nezahasujte do konštrukcie náradia. Opravy náradia zverte kvalifikovaným osobám.

b) Každá oprava alebo úprava výrobku bez oprávnenia našej spoločnosti je neprípustná (môže spôsobiť úraz, alebo škodu užívateľovi).

c) Elektrické náradie vždy nechajte opravu v certifikovanom servisnom stredisku. Používajte iba originálne alebo doporučené náhradné diely. Zaisťte tak bezpečnosť Vás i Vášho náradia.

DOPLŇUJÚCE BEZPEČNOSTNÉ POKYNY

- Pred použitím si prosím prečítajte tieto bezpečnostné pokyny a starostlivo ich uchovajte.

! - Tento symbol označuje nebezpečenstvo zranenia, alebo poškodenia zariadenia .

! V prípade nedodržania pokynov uvedených v tejto príručke, hrozí riziko úrazu.

- Benzínový generátor zodpovedá platným technickým predpisom a normám.

! So zariadením nedovoľte manipulovať deťom. Zabráňte zvieratám prístup k zariadeniu.

! Nenechávajte akýkoľvek el. zariadenie bez dohľadu pokiaľ je v blízkosti detí.

- ! Zariadenie vždy vypnite v prípade akéhokoľvek problému pri práci, pred každým čistením alebo údržbou, pri každom presune a pri nepoužívaní!

! Pri práci so zariadením nejedzte, nepite a nefajčíte.

! Dbajte na to, aby sa vaše prsty, odev, vlasy alebo iná časť vášho tela nedostala do prílišnej blízkosti výfuku, rotujúcich alebo horúcich častí zariadenia, pokiaľ je zapnuté.

! Nikdy nepracujte so zariadením, pokiaľ je akýmkoľvek spôsobom poškodené.

! Zariadenie nikdy neumiestňujte do blízkosti horľavých látok.

! So zariadením nepracujte vo vlhkom prostredí, alebo na vonku počas dažďa.

! Pred každým uvedením do prevádzky vykonajte kontrolu zariadenia, čím sa vyhnete prípadnému úrazu alebo poškodeniu zariadenia.

! Počas prevádzky generátora sa nedotýkajte jeho rotujúcich častí, káblov zapalovania sviečky ani tlmiča výfuku.

! Výfukové plyny sú jedovaté. S prístrojom nikdy nepracujte v uzavretých a nevetraných priestoroch.

! Spustení generátor musí byť umiestnení minimálne 3 m od budov alebo el. spotrebičov.

Prístroj musí stáť na bezpečnom a rovnom mieste.

! Po dobu prevádzky generátor nenakláňajte, neotáčajte ani nepremiestňujte. Mohlo by dôjsť k úniku paliva

! Pred prepravou alebo prenosom generátora na iné miesto, vždy odpojte prípadný el spotrebič z generátora a generátor vypnite – vypínač (7) prepnite do polohy „stop“. Generátor udržiavajte len vo vodorovnej polohe.

Záťaž môže byť max. taká, aká je stanovená na výkonnostnom štítku generátora. Preťaženie poškodí zariadenie alebo skráti jeho životnosť.

Nemanipulujte s časťami, ktoré zvýšia alebo znížia udržiavací výkon.

Pri použití predlžovacích káblov sa uistite, že sú uzemnené a sú vhodné pre zariadenie.

Zariadenie počas používania neprikrývajte.

Pred uskladnením generátora vo vnútri, nechajte motor vychladnúť.

Pred pripojením elektrického zaťaženia musí generátor dosiahnuť prevádzkovú rýchlosť. Pred vypnutím generátora záťaž odpojte. Pred zastavením generátora

vypnite všetky zapnuté zariadenia.

Zariadenie nesmiete pripojiť k inému zdroju energie.

Ak je potrebné vymeniť poistku, musíte ju vymeniť za takú, ktorá má rovnaký menovitý výkon a výkonnosť.

Pred použitím sa uistite, že generátor nemá žiadne poškodené hadičky, uvoľnené alebo chýbajúce svorky, poškodenú nádrž alebo kryt. Všetky poruchy musia byť odstránené pred použitím.

Nedovoľte, aby zariadeniu došlo palivo, keď je pripojená elektrická záťaž.

Pred prepravou generátora vypustite palivo, aby ste predišli jeho vylitiu.

Generátor uskladňujte na dobre vetraných miestach bez paliva v nádrži.

! Benzín je vysoko horľavý. Pred tankovaním, vždy vypnite motor.

! Palivo skladujte na chladnom mieste v nádobe špeciálne navrhutej na tento účel. S palivom narábajte opatrne. Je vysoko horľavé.

! Palivo nedopĺňajte v uzavretom objekte. Palivo dopĺňajte pred naštartovaním motora. Ak motor beží, nikdy neodstraňujte veko palivovej nádrže, ani nedolievajte do nádrže benzín. Ak je motor zahriaty, nechajte ho niekoľko minút pred dolievaním paliva vychladnúť. Ak sa benzín rozleje, nepokúšajte sa motor naštartovať; naopak zariadenie z miesta rozliatia odložte a zamedzte akémukoľvek vznieteniu, pokiaľ benzínové pary nevyprechajú.

! Pri čerpaní paliva ani pri práci so zariadením nikdy nefajčíte.

! Palivo čerpajte len na bezpečnom mieste. Otvorte palivový uzáver pomaly, aby ste uvoľnili akýkoľvek tlak, ktorý mohol vzniknúť v palivovej nádrži. Aby ste zabránili možnosti vzniku požiaru, premiestnite generátor minimálne 3 metre od miesta čerpania paliva pred opätovným naštartovaním.

! Palivovú nádrž nepreplňajte. Po doplnení paliva vždy zaskrutkujte plniaci otvor.

! Pri dopĺňaní paliva kontrolujte, či palivo neuniká. Ak nájdete niekde únik paliva, motor už neštartujte, pokiaľ nezistíte miesto úniku a nevyriešite problém a pokiaľ neutriete rozliate palivo.

! Dbajte na to, aby sa palivo nedostalo na Váš odev. Ak sa tak stane, okamžite sa prezlečte.

! Zariadenie nenakláňajte nakoľko môže dôjsť k úniku benzínu z nádrže.

! Motor a výfuk dosahujú teploty, ktoré v prípade dotyku môžu spôsobiť popálenie pokožky, resp. Pri kontakte s horľavými materiálmi môžu spôsobiť požiar. Pred vykonaním údržby nechajte motor aspoň 15 minút vychladnúť. Bezprostredne po vypnutí motora sa nedotýkajte tlmiča výfuku ani zapalovacej sviečky.

! Na el. výstup generátora pripájajte len zariadenia, ktoré sú v dobrom technickom stave.

! Zariadenia sa nikdy nedotýkajte mokrymi rukami. Pozor - hrozí nebezpečenstvo úrazu el. prúdom.

! Zariadenie nepoužívajte pre napájanie stabilnej napájacej zásuvky/rozvodu (napr. v domácnosti počas výpadku napätia.

! Zariadenie nepripájajte k ďalšiemu generátoru (napr. za účelom dosiahnutia vyššieho výkonu).

! Zariadenie nikdy neumývajte pod tečúcou vodou a

neponárajte ho do vody !

Neprevádzkujte vo vnútri.

Neprekročte výšku 2135m n. m..

Dbajte aby teplota prostredia bola v rozmedzí od +40 do -25°C a relatívna vlhkosť nepresiahla 90 %.

! Aby sa zabránilo úrazu elektrickým prúdom, musí byť generátor uzemnený. Izolovaným vodičom spojte uzemňovaciu prípojku generátora a externú kostru .

Je potrebné aby pripojenie generátora na el. sieť a uzemnenie previedla k tomu oprávnená osoba.

Nesprávne zapojenie medzi elektrocentrálou a spotrebičmi môže spôsobiť poškodenie elektrocentrály prípadne požiar či úraz.

TIETO BEZPEČNOSTNÉ POKYNY USCHOVAJTE!!!

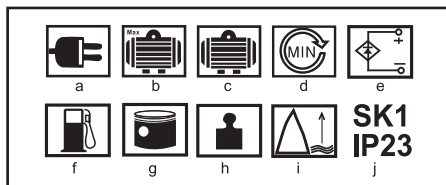
POPIS

1. Palivová nádrž
2. Rukoväť
3. 230 V ~ zásuvka
4. Palivový kohútik
5. Páčka sýtiča
6. Ochrana proti preťaženiu -DC
7. Vypínač
8. Štartovacia rukoväť
9. Uzáver palivovej nádrže
10. Výstup DC napätia
11. Vzduchový filter
12. Vypúšťacia zátka oleja
13. Veko olejovej nádrže
14. Zásuvka uzemnenia
15. Alternátor
16. Tlmič výfuku
17. Kontrolka
18. Voltmeter
19. Zapaľovacia sviečka
20. Ochrana proti preťaženiu -AC

PIKTOGRAMY

Piktoqramy uvedené na obalu výrobku :

- a) Hodnoty napájania
- b) Maximálny výkon
- c) Výkon
- d) Otáčky naprázdno
- e) Výstup DC napätia
- f) Objem palivovej nádrže
- g) Zdvihový objem motora
- h) Váha
- i) Max nadmorská výška
- j) Trieda chrany - Typ ochrany



POUŽITIE A PREVÁDZKA

Zariadenie ASIST je určené výhradne pre domáce alebo hobby použitie.

Výrobca a dovozca nedoporučujú používať toto náradie v extrémnych podmienkach a pri vysokom zaťažení.

Akékoľvek ďalšie doplňujúce požiadavky musia byť predmetom dohody medzi výrobcom a odberateľom.

Skontrolujte pred prevádzkou

! Aby sa zabránilo úrazu elektrickým prúdom, musí byť generátor uzemnený. Izolovaným vodičom spojte uzemňovaciu prípojku generátora a externú kostru

- ! Ako palivo používajte výhradne bezolovnatý benzín (Natural 95)

- ! Používajte vysoko kvalitný motorový olej pre vysokootáčkové benzínové motory, z viskozitou SAE10/30. Kvalitný olej šetrí Vaše zariadenie i životné prostredie.

V prípade použitia nekvalitného oleja môže dôjsť k poškodeniu zariadenia. Pri poškodení motora z dôvodu použitia nesprávneho maziva, nemôže byť prípadná reklamácia uznaná ako oprávnená.

Prekontrolujte stav paliva a v prípade potreby doplňte.

! Postarajte sa o dostatočné vetranie prístroja a skontrolujte okolie generátora.

Ubezpečte sa, či je kábel zapaľovania upevnený na sviečke.

! Pokiaľ je v generátore napojený nejaký elektrický prístroj, odpojte ho.

Zariadenie je dodávané bez oleja.

„Pred uvedením do prevádzky dolejte olej s viskozitou SAE 10/30. Napr. M6A, M6AD.

Kontrola hladiny oleja

- ! Pred kontrolou oleja vypnite zariadenie a postavte ho na rovný povrch.

- Vytiahnite odmerku a pomocou handričky ju očistite.

- Čistú odmerku zasuňte späť do otvoru. Vytiahnite ju a skontrolujte hladinu oleja.

- Hladina oleja musí byť medzi maximálnou a minimálnou hranicou na odmerke. Pokiaľ je to potrebné dolievajte olej pomaly a kontrolujte si hladinu až pokiaľ nedosiahne maximálnu hranicu.

- Odmerku zasuňte späť a zatesnite.

Hladina paliva

Otvorte uzáver palivovej nádrže.

Skontrolujte hladinu paliva. Ak je hladina príliš nízko, doplňte palivo .

Čerstvé palivo zabráňuje tvoreniu povlaku v palivovom systéme. Nenechávajte palivo v nádrži zariadenia po dobu viac ako 30 dní.

! Dbajte, aby sa prach, voda a cudzie predmety nedostali do palivovej nádrže.

Nalejte palivo cez palivový filter.

Naskrutkujte kryt palivovej nádrže.

Štartovanie generátora

Skontrolujte bezprostredné blízke okolie generátora. Istič musí byť v polohe „OFF“ (Vypnuté).

! Pred štartovaním nepripájajte žiadny el. spotrebič ku generátoru.

Otočte palivový kohútik (4) do polohy „ON“ (zapnutý) ; = otočte kohútik zvisle.



Posuňte páku sytiča (5) do polohy „I“; „ŠTART“ = posuňte páku doľava. Ak je motor už zahriaty nie je potrebné páku sytiča presúvať.

Prepnite vypínač (7) motora do polohy „I“ (zapnutý) Pomaly zatiahnite za štartovaciu rukoväť (8), dokiaľ nezaberie a potom zaň energicky zatiahnite.

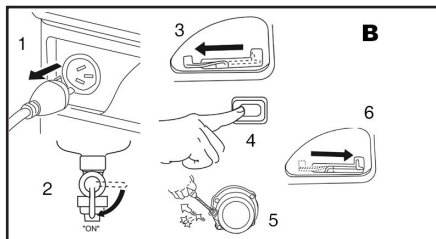
Po spustení nechajte štartovaciú rukoväť aby sa vrátila samovoľne do pôvodnej polohy.

Generátor asi 3 minúty naprázdno zahrievajte.

Istič nastavte do polohy „ON“ (Zapnuté).

UPOZORNENIE: KEĎ JE ZARIADENIE SPUSTENÉ, SPÚŠŤACIU RUKOVÄŤ NIKDY NEVYŤAHUJTE. V OPAČNOM PRÍPADE POŠKODÍTE MOTOR.

Keď motor naštartuje a je dostatočne zahriaty, vráťte páku sytiča (5) do pôvodnej polohy; !PREVÁDZKA“= posuňte páku doprava.



Vypínanie generátora

! Pred vypnutím generátora vypnite všetky elektrické prístroje z generátora.

Pred vypnutím nechajte generátor chvíľu bežať bez záťaže, aby sa mohol „ochladiť“.

Prepnite vypínač motora (7) do polohy „stop“ (koniec). Otočte palivový kohútik (4) do polohy „OFF“ (vypnutý), = otočte kohútik vodorovne.

Zapojenie spotrebiča

Naštartujte motor.

Skontrolujte, či voltmeter ukazuje správne napätie.

Pred pripojením generátora vypnite vypínač elektrického spotrebiča (elektrických spotrebičov).

Zasuňte zástrčku elektrického spotrebiča (elektrických spotrebičov) do zásuvky.

Zapnite elektrický spotrebič.

Elektrické zariadenia môžu mať, pokiaľ sú používané za sťažených podmienok, vyššiu spotrebu prúdu (W alebo A) ako je udané na výrobnom štítku.

Neprekročte udanú hranicu zaťaženia 1100W.

Nesprávne pripojenie medzi generátorom a zariadením môže vyústiť do poškodenia zariadenia, alebo dokonca k požiaru.

! Generátor obsahuje ochranné zariadenie, proti preťaženiu.

Pokiaľ ochranné zariadenie počas prevádzky vypne generátor, zredukujte elektrický výkon, ktorý z generátora odoberáte.

Použitie DC napätia

- Generátor obsahuje výstup DC napätia 12V / 5,8 A (10) ktorý slúži pre nabíjanie autobaterií.

! Výstup DC napätia nepoužívajte pre iné účely, ako nabíjanie autobaterií.

Pre použitie tohto výstupu zapojte koncovku príložených káblov, do výstupu DC napätia (10).

Koncovku káblov je možné zapojiť len jedným spôsobom, čím je zabránené neúmyselnej zámene pólov DC napätia.

Pri nabíjaní batérií, postupujte podľa návodu odbrázaného s Vašou batériou.



Nasledujúca tabuľka slúži na referenciu na pripojenie zariadenia k benzínovej elektrocentrále.

Typické modelové zariadenie	Príklad (kw)		
	Zariadenie	Štartovací	Menovitý

Žiarovka TV	100W Žiarovka	(x1) 100W	(x1) 100W
Žiarivka	40W Žiarivka	(x2) 80W	(x1.5) 60W
Elektrický pohon Chladnička Elektrický ventilátor	Chladnička 150W	(x3-6) 450 -750W	(x2) 300W

ČISTENIE A ÚDRŽBA

UPOZORNENIE : Pred vykonávaním akéhokoľvek údržbárskeho zásahu zastavte motor a nechajte ho vychladnúť a odpojte kábel zapalovania od zapalovacej sviečky.

- ! Nevymieňajte časti zariadenia, neprevádzajte sami opravy, ani iným spôsobom nezasahujte do konštrukcie výrobku. Opravu zariadenia môže prevádzať len školený personál, resp. autorizovaná servisná organizácia.

- Pravidelne kontrolujte, či sa zariadenie nepoškodilo.
- Pravidelne odstraňujte zo zariadenia prach a nečistoty
- Zariadenie ukladajte v suchu a mimo dosah detí.
- Nikdy nečistite žiadnu časť zariadenia tvrdým, ostrým alebo drsným predmetom.
- Čistenie je najlepšie vykonávať jemnou kefkou alebo handričkou.
- Pri dlhšom odstavení odstráňte zo zariadenia palivo

Výmena oleja

- Pokiaľ bude motor teplý, nie horúci ! – odstráňte výpustnú skrutku a podložku. Vypustíte olej do vhodnej nádoby.
- Nasadte späť podložku a výpustnú skrutku .
- Postavte zariadenie na rovnú plochu. Vytiahnite odmerku oleja a nalejte nový olej do nádrže. Olejovú nádrž nepreplňajte.
- Odmerku zasuňte späť a zatesnite.
- Pri novom motore vymeňte motorový olej po prvých 5-8 hodinách prevádzky

UPOZORNENIE – Vyvarujte sa nadmernému styku Vašej kože s motorovým olejom. Pri práci používajte rukavice a po práci si dôkladne umyte ruky!

Vzduchový filter

- ! Znečistený vzduchový filter zabraňuje priechodu vzduchu, čo má za následok zníženie výkonu motora, preto filter pravidelne čistite.

- Odmontujte skrutky, odnímate kryt filtra a vyberte filter

Vyberte molitanovú vložku čističa vzduchu, dobre ju vyčistite v petroleji, jemne ju vymýkajte a vysušte. Navlhčite ju jemne čistým motorovým olejom.

- ! Pokiaľ je filter rozstrapkaný, roztrhnutý, poškodený alebo sa nedá vyčistiť, vymeňte ho za nový.

Kontrola zapalovacej sviečky

UPOZORNENIE : Pred výmenou alebo kontrolou sviečky vypnite motor a nechajte ho vychladnúť! Zapalovacia sviečka musí byť čistá a so správnou vzdialenosťou medzi kontaktami, aby ste dosiahli účinnú prevádzku motora.

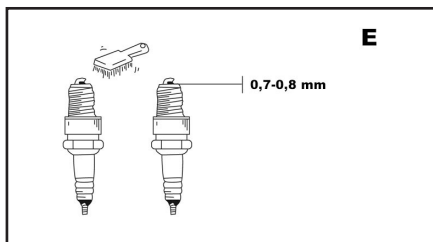
Odpojte konektor kábla od zapalovacej sviečky.

Vyskrutkujte zapalovaciu sviečku pomocou kľúča na sviečku. Nepoužívajte žiadne iné nástroje.

Vizuálne skontrolujte sviečku. Pokiaľ je poškodená vymeňte ju za novú s medzerou 0.70 mm – 0,80 mm. Odporúčaná typ sviečky je F6TC. Neohýbajte stredovú elektródu za účelom zmeny medzery.

Zaskrutkujte sviečku krútiacim momentom 25Nm – 30 Nm

! Nesprávne dotiahnutie sviečky môže mať za následok zníženie výkonu motora, alebo jeho trvalé poškodenie.

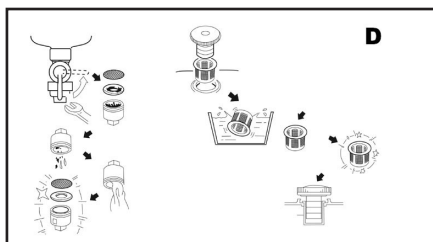


Údržba palivového filtra

Nastavte palivový kohút do polohy „OFF“ (vyp.) .

Dôkladne vyčistite nádobu palivového filtra, prefuknite stlačením vzduchom proti smeru šípky.

Pevne nasadte novú gumovú podložku a nádobu filtra.



Zapalovacia sviečka	A	Skontrolujte stav, nastavte štrbinu a očistite. V prípade potreby, vymeňte.
Motorový olej	B1	Skontrolujte hladinu oleja
	B2	Vymeňte.
Vzduchový filter	C	Očistite. V prípade potreby, vymeňte.
Palivový filter	D	Očistite filter palivového uzáveru. V prípade potreby, vymeňte.
Vôla	E	Skontrolujte a nastavte keď je motor studený.
Palivová trasa	F	Skontrolujte palivovú hadicu, či tam nie sú trhliny, alebo iné poškodenie. V prípade potreby, vymeňte.

Výfukový systém	G1	Skontrolujte unikanie. V prípade potreby utiahnite, alebo vymeňte tesnenie.
	G2	Skontrolujte stenu tlmíča. V prípade potreby očistite/vymeňte.
Karburátor	H	Skontrolujte sýtič karburátora.
Systém chladenia	I	Skontrolujte, či nie je poškodený.
Systém štartovania	J	Skontrolujte činnosť štartéra.
Dekarbonizácia	K	Častejšie, ak je to potrebné
Príslušenstvo/upevňovacie prvky	L	Skontrolujte všetko príslušenstvo a upevňovacie prvky. Opravte ich, ak je to potrebné.

	8 hodín alebo denne	25 hodín alebo mesačne	50 hodín alebo štvrtročne	100 hodín alebo raz za pól roka	300 hodín alebo raz za rok
A			X		
B1	X				
B2		X	X		
C			X		
D				X	
E					X
F	X				
G1	X				
G2				X	
H	X				
I					X
J	X				
K					X
L				X	

Po prvých 10 hodinách prevádzky je potrebná kompletná kontrola zariadenia a vyčistenie všetkých filtrov. (olej, palivo, sviečka, palivové vedenie, filtre, pevnosť spojov)

Možné závady

Pri prevádzke sa môžu vyskytnúť nasledovné problémy:

Benzínový generátor neštartuje:

V prípade že motor neštartuje, skúste skontrolovať nasledujúce veci :

- 1 Skontrolujte stav paliva. (Palivový kohútik (4) otočte do polohy „ON“ (zapnutý))
- 2 Prepnite vypínač motora (7) do polohy „ON“ (zapnutý)
- 3 Skontrolujte zapaľovaciu sviečku.
- 4 Skontrolujte či nie je upchaný prívod paliva - palivový kohútik .
- 5 Nie je vyvinutá dostatočná rýchlosť štartovacej rukoväte.
6. Cudzie teleso v palivovom uzávere- očistite palivový uzáver.
7. Zanesený karburátor - očistite karburátor.
8. Hladina oleja je nízka- pridajte motorový olej.
3. Zapaľovacia sviečka je špinavá od uhlíka, alebo

vlhká - odstráňte uhlík, alebo utrite sviečku do sucha.

9. Chybný systém zapaľovania, Opatrebovaný piest a valec, Uvoľnené matice valca, Poškodené tesnenie - konzultujte s predajcom resp. autorizovaním servisom.

! Ak motor ešte stále nenaštartuje, nesnažte sa ho samovoľne opravovať ale zaneste do autorizovaného servisu.

Benzínový generátor nedáva napätie

1. Skontrolujte, či AC/DC ochrana je v polohe „ZAP“.
2. Skontrolujte, či zariadenie bolo správne pripojené ku generátoru.
3. Odpojte zariadenie zo zásuvky. Kontaktujte autorizovaný servis

Prenos a uskladnenie generátora

Pri prenose generátora prepnite vypínač generátora a vypínač paliva do polohy „OFF“ (Vypnuté). Generátor držte tak, aby ste predišli vylitiu paliva. Výpary paliva alebo rozliaty olej sa môžu vznietiť.

Dotyk s horúcou časťou alebo výfukovým zariadením môže spôsobiť vážne popáleniny alebo požiar. Pred prenosom a uskladnením nechajte zariadenie vychladnúť.

Pri prenose dávajte pozor, aby ste zariadenie nepustili alebo ním o niečo neudreli. Na generátor neukladajte ťažké predmety.

Generátor uskladňujte v dobre vetraných priestoroch s prázdnu palivovou nádržou.

UPOZORNENIE: ak chcete generátor na dlhší čas uskladniť, je nutné vykonať nasledovný postup:

Vypustite palivovú nádrž a plavákovú komoru karburátora. Nalejte trochu motorového oleja do nádrže.

Nádržou zatrasťte. Vypustite nadbytočný olej.

Olej na mazanie naplňte po značku maxima na tyčinke na meranie oleja. Pomocou ručného štartéra niekoľkokrát pretočte motorom (s vypnutým zapaľovaním).

Po vytiahnutí ručný štartér kým nezacítite odpor,

Prestaňte ťahať.

Vyčistite vonkajšok generátora a naneste protikorózný prostriedok. Generátor uskladnite na suchom, dobre vetranom mieste a dajte na kryt. Generátor musí zostať vo vodorovnej polohe

Technické údaje:

Typ motora	
4-taktný ,Vzduchom chladený, OHV, UP154	
Menovitý výkon	900 W
Maximálny výkon	1100 W / HP 2,4
Výstupné napätie	230 V / 1 ~
Kmitočet	50 Hz
Otáčky bez záťaže	3 000 ot/min ⁻¹
Výstup DC	12 V / 5,8 A
Zdvihový objem motora	87 cm ³
Typ sviečky	F6TC
Palivo	bezolovnatý benzín (natural95)
Objem palivovej nádrže	6 l
Nepretržitá doba prevádzky	6 hod
Spotreba paliva	< 1,0 l/h

Hmotnosť	28 kg
Druh krytia	IP 23
Trieda ochrany	I.

Úroveň akustického tlaku meraná podľa EN 12601:

LpA (akustický tlak)	71 dB (A)	KpA=3
LWA (akustický výkon)	93 dB (A)	KwA=3

Učinite zodpovedajúce opatrenia k ochrane sluchu
Používajte ochranu sluchu, vždy keď akustický tlak
presiahne úroveň 80 dB (A)

! Výstraha:

Hodnota emisie vibrácií počas aktuálneho použitia elektrického ručného náradia sa môže líšiť od deklarovanej hodnoty v závislosti od spôsobu, akým je náradie použité a v závislosti od nasledovných podmienok::

Spôsob použitia el. náradia a druh rezaného alebo vítaného materiálu. Stav náradia a spôsob jeho udržiavania. Správnosť voľby používaného príslušenstva a zabezpečenie jeho ostroti a dobrého stavu. Pevnosť uchopenia rukovätí, použitie antivibračných zariadení. Vhodnosť použitia el. náradia na účel pre ktorý je naprojektované a dodržiavanie pracovných postupov podľa pokynov výrobcu .

Ak tohto náradie nie je vhodne používané, môže spôsobiť syndróm chvenia ruky-ramena.

! Výstraha: Na spresnenie je potrebné zobrať do úvahy úroveň pôsobenia vibrácií v konkrétnych podmienkach použitia vo všetkých častiach prevádzkového cyklu, ako sú doby, keď je ručné náradie okrem doby prevádzky vypnuté a keď beží naprázdno a teda nevykonáva prácu. Toto môže výrazne znížiť úroveň expozície počas celého pracovného cyklu.

Minimalizujte riziko vplyvu otrasov, používajte ostré dláta, vrtáky a nože.

Náradie udržiavajte v súlade s týmito pokynmi a zabezpečte jeho dôkladné mazanie (ak sa to požaduje).

Pri pravidelnom používaní náradia investujte do antivibračného príslušenstva.

Náradie nepoužívajte pri teplotách nižších ako 10 °C. Svoju prácu si naplánujte tak, aby ste si prácu s el. ručným náradím produkujúce vysoké chvenia rozložili na viacero dní.

Zmeny vyhradené!

OCHRANA ŽIVOTNÉHO PROSTREDIA SPRACOVANIE ODPADU



Elektronáradie, príslušenstvo a obaly by mali byť dodané k opätovnému zhodnoteniu nepoškodzujúcemu životné prostredie.

Nevyhádzajte elektronáradie do domového odpadu!

Podľa európskej smernice WEEE (2002/96/ES) o starých elektrických a elektronických zariadeniach a jej aproximácie do národných zákonov neupotrebitelné elektronáradie odovzdajte v predajni pri nákupe podobného náradia, alebo v dostupných zberných strediskách určených na zber a likvidáciu elektronáradia. Taktodovzdané elektronáradie bude zhromaždené, rozrobené a dodané k opätovnému zhodnoteniu nepoškodzujúcemu životné prostredie.

Výrobok spĺňa požiadavky podľa smernice EC-II

ZÁRUKA

Špecifikáciu záručných podmienok nájdete v záručnom liste.

Dátum výroby.

Dátum výroby je zakomponovaný do výrobného čísla uvedeného na štítku výrobku. Výrobné číslo má formát AAAA-CCCC-DD-HHHHH, kde CCCC je rok výroby a DD je mesiac výroby.

ES PREHLÁSENIE O ZHODE

My, dovozca do EU
WETRA-XT, ČR s.r.o.
Náchodská 1623
193 00 Praha 9, Czech Republic
IČO: 25632833

prehlasujeme, že výrobok

Typ:

AE8G110N-F, AE8G110N-G

Názov:

BENZÍNOVÁ ELEKTROCENTRÁLA

Technické parametre

Hodnoty napájania	230V~50Hz
Príkon	450W
Otáčky bez záťaže	3000min ⁻¹

splňuje všetky príslušné ustanovenia nasledujúcich predpisov Európskej únie:

EC Machinery Directive (MD)	2006/42/EC (98/37/EC)
EC Low Voltage Directive (LVD)	2006/95/EC
EC Electromagnetic Compatibility Directive (EMC)	2004/108/EC
Noise directive (ND)	2005/88/EC (2000/14/EC)

Testovanie výrobku a ES preskúšanie typu vykonala autorizovaná firma:

TÜV SÜD Product Service GmbH, Ridlerstrasse 65, 80339, München, Germany
Identification No.: 0123

Vlastnosti a technické špecifikácie výrobku odpovedajú nasledujúcim normám Európskej únie :

EN 12601-1	
EN 60204-1	
EN 55012	
EN 61000-6-1	
EN 61000-6-3	
Emisie hluku	Lwa 93 dB (A)

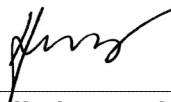
Osvečenie a výsledky testovania sú zaznamenané v nasledujúcich certifikátoch a test-reportoch:

Certifikát číslo: AE 50111883 0001	Test Report číslo: 15015691 002
---------------------------------------	------------------------------------

Osoba poverená kompletáciou technickej dokumentácie:

Alexandr Herda, general manager
WETRA-XT, ČR s.r.o.
Náchodská 1623
193 00 Praha 9, Czech Republic

Datum: 2010-10-26



Alexandr Herda, general manager



Praha, 2010-10-26

H**AE8G110N-F, AE8G110N-G -
BENZINOS GENERATOR 1100W****Általános biztonsági utasítások****A következő biztonsági utasításokat figyelmesen olvassa el, jegezze meg és őrizzze meg.**

Felgymeztetés! Az elektromos gépek és szerződések használata esetén fontos respektálni és betartani a következő biztonsági utasításokat az elektromos áram által okozott balesetek, személyi sérülések és a tűz keletkezésé veszélyének meggátolásának szempontjából. Az elektromos szerződések "kifejezésé magába foglalja nemcsak az elektromos áram által táplált (kábel keresztű), de az akkumulátorból táplált szerződések is (kábel nélküli).

Őrizzze meg a figyelmeltéseket és utasításokat a jövőbeni használatához.

1. Munkavégzési terület

a) A munkavégzési területet tartsa tisztán és jól megvilágítva. A rendeltetés és a nem megfelelő megvilágítás gyakran a balesetek okozói. Rakja el a szerződéket, amelyeket éppen nem használ.

b) Ne használjon elektromos szerződéket olyan környezetben, ahol tűz vagy robbanásveszély állhat fenn, tehát olyan helyeken, ahol gyúlékony folyadékok, gázok vagy porok találhatók. Az elektromos szerződésekben száraz keletkeznek, melyek előfordíthatják a porok és gőzök gyulladást. Gondoskodjon arról, hogy az állapot ne sérjen hozzá a szerződéhez.

c) Az elektromos szerződések használatakor akadályozza meg az illetéketlen személyeket, főleg a gyereket bejárását a munkavégzési területre. Ha zavarva vannak a munka közben, elvezethetik a kontrollt a munkatevékenység felett. Semmi esetre se hagyja az elektromos szerződések felügyelet nélkül.

2. Biztonsági utasítások elektr. árammal való munkavégzőkor

a) Az elektromos szerződések kábelének hálózati csatlakozójának meg kell felelnie az alzáttal. Soha semmilyen körülmény között ne hajtsanak végre módosításokat az elektromos kábelben. Ugyan szerződé, amely elektromos csatlakozója védőérintkezéssel van ellátva, soha ne használjunk elosztót, sem egyéb adaptert... A sérteletlen hálózati csatlakozók és a megfelelő alzáttal csatlakoztatott az elektromos áram által okozott sérülés veszélyét. A sérült vagy öszegubancolt kábelnek növelik az elektromos áram által okozott sérülés veszélyét. Abban az esetben, ha a hálózati kábel megsérül, ezt cseréljük speciális hálózati kábelre, amelyet a gyártónál, illetve ennek üzleti képviselőjénél szerezhet be.

b) Óvakodjanak a testrészek érintkezéséről a földelt területtel, például az oszlopokhoz, központi fűtőtestek, gázvezetékhez és hűtőszekrények esetében. Az elektromos áram által okozott sérülés veszélye nagyobb, ha az Ön teste érintkezésben áll a földel.

c) Az elektromos szerződésként ne tegye ki az eső, pára és víz hatásainak. Az elektromos szerződékhöz sose nyúljon közbe kézzel. Sose mossa folyóvízzel vagy ne mártsa be víz alá az elektromos szerződéket.

d) Sose használja az elektromos kábelét más célokra, mint ami a rendeltetése. Soha ne húzzák vagy hordozzák az elektromos szerződéket az elektromos kábelük által. Soha a kábelnek keresztül húzzák ki az elektromos szerződé hálózati csatlakozóját az alzáttól. A csatlakozódugót ne húzzák a kábelnél fogva. Úgy kelljen, hogy az elektromos csatlakozókábel ne sértsük meg éles, sem forró tárgyalt.

e) Az elektromos szerződések kizárólag váltóárammal való működésére voltak kigyártva. Mindig ellenőrizze le, hogy a hálózati feszültség megfelelő-e a szerződének levő címke feltejtett adataival.

f) Sose dolgozzon olyan szerződéssel amelynek sérült az elektromos kábele, vagy a hálózati csatlakozója, netán leest vagy másképpen van megsérülve.

g) Hosszabbított kábel használata esetén mindig ellenőrizze, hogy annak műszaki paraméterei megfelelnek-e a szerződé ismertető címkején feltüntetett adatoknak. Amennyiben az elektromos szerződéket a szabadban használja, alkalmazzon olyan hosszabbított kábel, amely alkalmas a szabadban való használatra. Hosszabbított kábel használata esetén tekerve le azokat, hogy megelőzze azok túlmelegedését.

h) Amennyiben az elektromos szerződéket nedves környezetben vagy a szabadban használja, csak akkor szabad használni azt, ha az 30 mA-es túláramvédelemmel ellátott áramkörbe van bekapcsolva. (RCD) védelemmel ellátott áramkör használata csökkenti az áramütés veszélyét.

i) Az elektromos kézi szerződéket kizárólag a megmarkolásra kialakított szigetelt felületeken tartsa, mivel működés közben a vágó- vagy fűrészszerződé rejtett vezetékkel vagy saját kábelével érintkezhet.

3. Személyek biztonsága

a) Az elektromos szerződések használatakor legyenek figyelmesek, maximálisan figyeljenek oda a végzett tevékenységre, amint éppen végrehajtának. Összpontosítsanak a munkára. Soha dolgozzanak elektromos szerződékhöz ha fáradtak, kábítószert, alkoholt vagy gyógyszerek hatása alatt vannak. Egy pillanatnyi figyelmenlenség az elektromos szerződé használatakor komoly sérüléseket is okozhat. Az elektromos szerződé használata közben ne egyenek, ne igyanak és ne dohányozzanak.

b) Használjanak munkavédelmi eszközöket. Mindig használjanak szemvédőt. Használjon olyan munkavédelmi eszközöket amelyek megfelelnek az arcfelület munkának. A munkavédelmi eszközök mint pl. a respirátor, biztonsági lábbeli, ösuszaggyűjtő talpazott láj, fejvédő vagy hallásvédő, a munkafelületekhez való alkalmazáshoz csökkenti a személyek sérülésének veszélyét.

c) Óvakodjanak a nem szándékos elektromos szerződéket beindításától. Ne helyezzenek át szerződéket úgy, hogy feszültség alatt van és melynek be-, kikapcsolóján rajtatarják az ujjukat. A hálózatra való kapcsolás előtt győződjön meg arról, hogy a be-, kikapcsoló a „kikapcsolt” helyzetben van. A szerződéket áthelyezés vagy hálózati alzáttal való helyezés melynek be-, kikapcsolóján rajtatarják az ujjukat vagy a be-, kikapcsolóját a „bekapcsolt” helyzetben van a balesetek okozójává válhat.

d) A szerződéket bekapcsolása előtt távolítsa el az összes beállítókulcsot és eszközöket.

e) Mindig egyensúlyban és stabil állásban dolgozzon. Csak ott dolgozzon, ahol biztonságos. Soha becsúszja túl az erejét és saját képességeit. Ha fáradt, ne használja az elektromos szerződéket.

f) Öltözködjön megfelelően a munkához. A munkavédelmi munkaruhát. Munkavégzőkor ne hordjon bő öltözetet és ékszereket. Ügyeljen arra, hogy az Ön haja, ruhája, szőrvége vagy más testrésze ne kerüljön közvetlen közelbe az elektromos szerződé rotrációs vagy felíródszertől részeithez.

g) Kapcsolja az elektromos berendezést a porészívővőhöz. Ha a berendezés rendezésk porészívő vagy porlefolyó csatlakozóval, győződjön meg arról hogy a porészívő berendezés megfelelően van-e csatlakoztatva, ill. használva. Az ilyen berendezések használata megelőzheti a por által keletkezett veszélyt.

h) A munkadarabot erősen rögzítse. A megmunkálendő munkadarab rögzítése használjon szilárd szorítót vagy szett.

i) Ne használjon semmilyen szerződéket, ha alkohol, drog, gyógyszer vagy más kábító-, függőséget okozó anyagok hatása alatt áll.

j) A berendezést nem kezelhetik olyan személyek (gyerekeket is beleértve), akik csökkentett testi, érzelmi vagy mentális képességekkel rendelkeznek, vagy akiknek nincs megfelelő tapasztalattal és vonatkozó tudással, csak abban az esetben, ha a megfelelő felügyelet biztosított, illetve a berendezés működtetéséhez megkapták a szükséges utasításokat a biztonságukért felelős személytől. A gyerekeknek felügyelet alatt kell lenniük, hogy a berendezéssel ne játszhassanak.

4. Az elektromos szerződések használata és karbantartása:

a) Az elektromos szerződéket bármilyen munkában előforduló probléma, tisztítás vagy karbantartás, tisztítás vagy karbantartás előtt, ill. minden áthelyezés esetén vagy használaton kívül mindig kapcsolja le az elektromos hálózatról. Soha ne dolgozzon az elektromos szerződéssel, ha bármilyen módon megsérült.

b) Ha a szerződé furcsa hangot vagy bűzt bocsát ki, azonnal fejezze be a munkát.

c) Ne terhelje túl az elektromos szerződéket. Az elektromos szerződé jobban és biztonságosabban fog dolgozni, ha olyan fordulatokhoz van vele dolgova amelyre tervezték. Az adott munkára a megfelelő szerződé használat. A megfelelő szerződé jó és biztonságosan fog dolgozni abban a munkában amire gyártották.

d) Ne használjon elektromos szerződéket, amelyet nem lehet biztonságosan be- és kikapcsolni a be-, kikapcsolóval. Az ilyen szerződé használata veszélyes. A hibás kapcsolót meg kell javítani az arra szakosodott szervizben.

e) Az elektromos szerződéket kapcsolja le a hálózatról még mielőtt módosítaná a beállításait, tartozékainak cseréjét vagy karbantartását. Ez az intézkedés korlátozza a véletlenszerű beindítás veszélyét.

f) A használaton kívüli elektromos szerződéket tárolja olyan helyen, amire nem tudnak hozzáférni sem gyerekek, sem illetéketlen személyek. Az elektromos szerződéket a használaton felhagyásuk kezében veszélyesek lehetnek. Az elektromos szerződéket száraz és biztonságos helyen tárolja.

g) Az elektromos szerződéket tartsa jól állapotban. Rendszeresen ellenőrizze a szerződéket mozgó részeinek a mozgóképességet. Ellenőrizze, hogy nem történt-e sérülés a biztonsági burkolaton, vagy más részen, amelyek veszélyeztetik az elektromos szerződéket biztonságos működését. Ha szerződé megsérült, a további használat előtt biztosítsák be a javítást. Sok baleset okozója az elektromos szerződéket helytelen karbantartása.

h) A vágó szerződéket tartsák élesen és tisztán. A helyesen karbantartott és kielésett szerződéket megkönnyítik a munkát, korlátozzák a baleset veszélyt és jobban ellenőrizhető a velük való munka. Más kelletk használata, mint amely a használati utasításban van feltüntetve az importőr által a szerződé meghibásodását idézheti elő és baleset okozhatja lehet.

i) Az elektromos szerződéket, kellekkel, munkaszőkeket, sítb. használja ezen utasítások alapján és oly módon, amely elől van írva a konkrét elektromos szerződékre, figyelembevé az adott munkafelületeket és az adott típusú munkát. A szerződé használata más célokra, mint amelyekre gyártva voltak veszélyes helyzetekhez vezethet.

5. Az akkumulátoros szerződések használata

a) Az akkumulátor behelyezése előtt győződjön meg arról, hogy a kapcsoló a "0-kikapcsolt" helyzetben van. A bekapcsolt állapotban lévő szerződével való akkumulátor behelyezése veszélyes helyzetet okozhatja lehet.

b) Az akkumulátor töltésére csak a gyártó által előírt töltőt használja. Más fajta akkumulátor töltő használata tüzesetet idézhet elő.

c) Csak olyan akkumulátor használjon, amely előírt az adott szerződéhez. Más fajta akkumulátor töltő használata balesetet, ill. tüzesetet idézhet elő.

d) Ha az akkumulátor használaton kívül van tárolják elkülönítve a fém tárgyaktól, mint például a csapok, szorítók, kulcsok, csavarok vagy más apró fém tárgyaktól amelyek előfordíthatják az akkumulátor két kontaktusának összekapcsolását. Az akkumulátor rövidzárlata balesetet okozhat, égési sebeket és tüzesetet idézhet elő.

e) Az akkumulátorokkal bánjunk kiemeltessen. Kíméletlen bánásmóddal az akkumulátorból kifolyhat az elektrolit. Kerüljön a közvetlen érintkezést az elektrolittal. Ha mégis érintkezésbe kerülünk az elektrolittal, az érintet helyt mossuk le vízzel. Ha az elektrolit a szemünkre kerül, azonnal menjünk orvoshoz.

f) Az akkumulátor elektrolitje ingerületet vagy égéssérülést okozhat.

6. Szerviz

a) Ne cseréljék az egyes szerződéket részeit, ne végezzenek el maguk javításokat, más módon se nyúljanak bele a szerződékhöz. A berendezések beelevezése nélkül nem engedélyezett (balesetet idézhet elő, vagy kárt okozhat a felhasználónak).

b) Az elektromos szerződéket mindig certifikált szervizben javíttassuk. Csak eredeti vagy ajánlott pótalkatrészeket használjanak. Ezzel garantálja Ön és szerződéja biztonságát.

KIEGÉSZÍTŐ BIZTONSÁGI UTASÍTÁSOK

- A használatba vételt megelőzően olvassa el a jelen Biztonsági utasításokat, majd őrizze meg őket.

! - Ez a jelkép a lehetséges személyi sérülésekre, vagy a szerszám megsérülésének veszélyére hívja fel a figyelmet.

! E kézikönyvben szerepelő utasítások be nem tartása esetén balesetveszély áll fenn.

! A berendezés megfelel az érvényes műszaki előírásoknak és szabványoknak.

! A berendezést ne engedjük kezelni gyerekeknek Gátolják meg a berendezés állapotok általi elérését.

! Semmilyen elektromos berendezést ne hagyjunk felügyelet nélkül, ha a közelben gyerekek vannak.

- ! A berendezést mindig kapcsoljuk ki, ha bármilyen probléma merül fel a használata folyamán, tisztítás vagy karbantartás előtt, valamint ha áthelyezzük vagy hosszabb ideig nem használjuk.

! A szerszámmal végzett munka közben ne egyen, igyon és dohányozzon.

! Ügyeljünk arra, hogy az üzemelés alatt az ujjaink, az öltözékünk, hajunk vagy egyéb testrészünk ne kerüljön túlságosan közel a berendezés forgó, vagy forró részeihez.

! Soha ne dolgozzon sérült szerszámmal.

! A berendezést soha ne helyezzük gyúlékony anyag közelébe.

! A berendezéssel ne dolgozunk nedves környezetben, sem kültérben esőben.

! A berendezéssel ne dolgozunk nedves környezetben, sem kültérben esőben.

! Minden üzembe helyezés előtt ellenőrizzük a berendezést, ezzel elkerülhetjük az esetleges baleseteket, vagy a berendezés károsodását.

! A generátor üzemeltetése során ne érintsük a forgó alkatrészeket, a gyújtás kábeleit, sem a kipufogó tempióját.

! A kipufogó gázok mérgezőek. A berendezéssel ne dolgozzunk soha zárt, nem szellőztetett térben.

! A generátort az épületektől vagy a csatlakoztatott készülékektől legalább 3 méteres távolságra kell felállítani. Az áramfejlesztőt egy biztonságos, sík helyre állítsa fel.

! Az üzemeltetés ideje alatt kerülje a készülék elfordítását, döntését vagy helycseréjét.

! Szállítás, vagy más helyre való áthelyezés előtt az esetleges fogyasztókat mindig kapcsoljuk le a generátorról, a generátort kapcsoljuk ki – a kapcsolót (7) kapcsoljuk a „Stop” helyzetbe. A generátort kizárólag vízszintes helyzetben tartjuk.

A terhelés legfeljebb akkora lehet, amekkora érték a generátor teljesítménykátyáján szerepel. A túlterhelés rongálja a berendezést vagy lerövidíti annak élettartamát.

Ne manipuláljon azokkal a részekkel, amelyek növelik vagy csökkentik a megtartott teljesítményt.

Hosszabbító kábel használata esetén győződjön meg

róla, hogy a kábel földelve van és alkalmas a berendezéshez való felhasználásra.

Használat közben a berendezést ne takarja le.

A generátor benti tárolása előtt hagyja kihűlni a motort.

Az elektromos terhelés csatlakoztatása előtt a generátornak el kell érnie az üzemi sebességet. A generátor kikapcsolása előtt kapcsolja le a terhelést. A generátor leállítása előtt kapcsolja ki az összes bekapcsolt berendezést.

A berendezés más energiaforráshoz nem csatlakoztatható.

Biztosítékcseréje esetén az új biztosíték névleges teljesítménye és teljesítőképessége ugyanakkora legyen. Használat előtt bizonyosodjon meg róla, hogy a generátortömlők nem sérültek, a kapcsok nincsenek kilazulva és nem hiányoznak, a tartály vagy a burkolat nem sérült. Az összes meghibásodást használatbavétel előtt kell eltávolítani.

Ne engedje, hogy a berendezésből kifogyjon az üzemanyag, amikor elektromos terhelés van rácsatlakoztatva.

A generátor szállítása előtt engedje ki az üzemanyagot, hogy elkerülje annak kiömlését.

A generátort jó szellőző helyen, üres üzemanyagtartállyal tárolja.

! A benzin nagymértékben gyúlékony. Feltöltés előtt mindig kapcsoljuk ki a motort.

! Az üzemanyagot hideg helyen, erre a célra szolgáló tartályban tároljuk. Az üzemanyaggal figyelmesen bánjunk. Nagymértékben gyúlékony.

! Üzemanyag feltöltést kizárólag kint végezzünk.

Az üzemanyagot a motor beindítása előtt töltsük fel. Ha a motor működik, soha ne vegyük le az üzemanyagtartály fedelét, és ne töltsünk bele üzemanyagot. Ha a motor meleg, várjunk néhány percet, hogy az üzemanyag feltöltése előtt lehűljön. Abban az esetben, ha a benzin kiömlik, ne próbáljuk indítani a motort, hanem helyezzük távol a kiömlés helyétől, míg a benzinmeghajtású áramfejlesztő el nem párolog, hogy meggátoljuk ennek meggyulladását.

! Az üzemanyagotöltés, sem a munkavégzés folyamán ne dohányozzunk.

! Az üzemanyagot csak biztonságos helyen töltsük a berendezésbe. Az üzemanyagtartály zárját lassan nyissuk, mivel az üzemanyagtartályban nyomáskülönbség keletkezhet. Hogy meggátoljuk tűz keletkezésének a lehetőségét, az újraindítás előtt távolodjunk el az üzemanyagotöltés helyétől legalább 3 méterre.

! Az üzemanyag tartályt ne töltsük túl. Az üzemanyag feltöltését követően mindig zárjuk a töltőnyílást.

! Az üzemanyag feltöltésnél ellenőrizzük, nem szivárog-e az üzemanyag.

Ha valahol üzemanyag szivárgást tapasztalunk, a motort ne indítsuk, hanem határozzuk meg a szivárgás helyét, hárítsuk el a hiba okát, és tökéletesen távolítsuk el a kiszivárgott üzemanyagot.

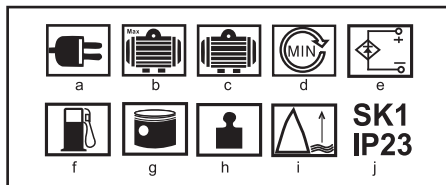
! Ügyeljünk, hogy az üzemanyag ne kerüljön a ruhánkra. Ha ez megtörténik, azonnal öltözzünk át.

! A berendezést ne döntjük meg annyira, hogy a benzin kifolyjon a tartályból.

PIKTOGRAMOK

A termék dobozán található piktogramok:

- A hálózat értékei
- Maximális teljesítmény
- Névleges teljesítmény
- Terhelés nélküli fordulatszám
- Egyenáramú feszültség 12 V
- Az üzemanyagtartály térfogata
- A motortér térfogata
- Tömeg
- A maximális magasság
- Osztály megőrzése - Védelem típusa



ÜZEMELTETÉS ÉS HASZNÁLAT

Az ASIST szerszámcsalád kizárólag otthoni barkácsolásra és hobbi használatra alkalmas.

A gyártó és az importőr nem javasolják a szerszámok használatát sem szélsőséges körülmények közepette, sem túlzott terhelés esetén.

Bármilyen további követelmény a gyártó és vásárló közti megegyezés tárgya.

Használat előtt

! Az áramütés megelőzése érdekében a generátort földelje le. Szigetelt vezetővel kössük össze a földelő csatlakozást a külső vázzal

- ! Üzemanyagként kizárólag ólommentes benzint használjon (Natural 95)

-! Használjon minőségi, nagyfordulatszámú benzinmotor olajat, SAE10/30 viszkozitással.

A nem megfelelő olajminőség a berendezés meghibásodásához vezethet, és így a motor meghibásodásával a berendezés garanciáját is elveszítheti.

Ellenőrizze az üzemanyag mennyiségét, s ha szükséges, tölts fel a tartályt.

! Gondoskodjon a készülék megfelelő szellőztetéséről.

Ellenőrizze az áramfejlesztő közvetlen környezetét.

Győződjön meg arról, hogy a gyújtókábelt ráerősítette a gyújtógyertyára.

! Amennyiben az áramfejlesztőre korábban elektromos készüléket kapcsoltak, azt távolítsa el.

A gép olajjal nincs feltöltve.

„Üzembe helyezés előtt öntsön hozzá olajat SAE 10/30 viszkozitással. Pl. M6A, M6AD.

Olajszint ellenőrzés

- ! Az olaj ellenőrzése előtt kapcsoljuk ki a berendezést, és állítsuk egyenes felületre.

! A motor és a kipufogó olyan hőmérsékletre hevül, amely a bő égési sebesüléséhez vezethet, ill. Gyúlékony anyag érintkezésénél tüzet okozhat. Karbantartás előtt a motort legalább 15 percig hagyjuk hűlni. Közvetlenül a kikapcsolást követően ne érintsük a kipufogót, sem a gyertya gyújtóját.

! A generátor elektromos csatlakozójára csak megfelelő műszaki állapotban lévő fogyasztókat csatlakoztassunk.

! Nedves kézzel a berendezéshez ne érjen, Vigyázz – fenn áll az áramütés veszélye.

! A berendezést ne használja standard csatlakozó táplálására (pl. háztartásban, feszültségkiesés esetén).

! A berendezést ne csatlakoztassa további áramfejlesztőre (pl. magasabb teljesítmény elérése céljából).

! A elektromos szerszámot soha ne mossa folyó víz alatt, és soha ne merítse víz alá!

A berendezést ne használjuk soha beltérben.

A megengedett üzemeltetési magasság 2135m.

Ügyeljünk, hogy a környezet hőmérséklete +40 és -25 °C között legyen, a viszonylagos nedvesség ne lépje túl a 90 %-ot.

! Az áramütés megelőzése érdekében a generátort földelje le. Szigetelt vezetővel kössük össze a földelő csatlakozást a külső vázzal.

Szükséges, hogy a generátor csatlakoztatását a hálózatra, valamint a leföldelését, csak az arra jogosult személy végezze.

Helytelen csatlakozás az áramfejlesztő generátor és az áramfogyasztó között az áramfejlesztő meghibásodását, tüzet, vagy balesetet okozhat.

ŐRIZZE MEG A BIZTONSÁGI ELŐÍRÁSOKAT !!!

LEÍRÁS

- Tanksapka
- Markolat
- 230 V ~ dugaszoló aljzat
- Zincsap
- Hidegindító emelőkar
- Túlterhelés elleni védelem -DC
- Indítókapcsoló
- Indító markola
- Tartálydugó
- Egyenáram kilépő csatlakozója
- Légszűrő
- Olajleeresztő dugó
- Olajszűrő fedele
- Földelés dugaljzat
- Alternátor
- Kipufogótompító
- Ellenőrzőlámpa
- Voltmérő
- Gyújtógyertya
- Túlterhelés elleni védelem -AC

- Húzzuk ki a mércét, és ronggyal tisztítsuk meg.
 - A tiszta mércét helyezzük vissza a nyílásba. Húzzuk ki és ellenőrizzük az olajsztintet.
 - Az olaj szintje, a mércén található maximum és minimum jelzések közt kell, hogy legyen. Ha szükséges, az olajat lassan töltjük fel és ellenőrizzük a szintet, míg el nem éri a maximális értéket.
- A mércét helyezzük vissza a helyére.

Az üzemeltetés előtt ellenőrizzük Üzemanyag szintje

Nyissuk ki az üzemanyagtartály fedelét. Ellenőrizzük az üzemanyagszintet. A friss üzemanyag meggátolja lepedék képzését az üzemanyagtartályban. Az üzemanyagtartályban ne tartsunk üzemanyagot hosszabb ideig, mint 30 nap. **!** Ügyeljünk, hogy az üzemanyagtartályba ne kerüljön por, víz, sem egyéb idegen anyag. Az üzemanyagot az üzemanyagszűrő felfogatása magasságáig töltjük fel. Helyezzük vissza az üzemanyagtartály fedelét.

Az áramfejlesztő indítása

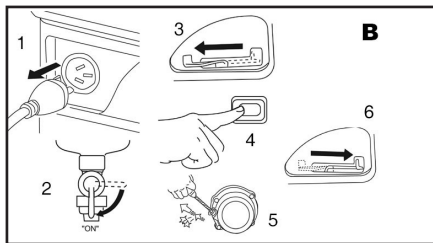
Ellenőrizze a generátor közvetlen környezetét. A gyorsmegszakító „OFF” helyzetben legyen (kikapcs). **!** Indítás előtt az áramfejlesztőre ne kapcsoljon semmilyen elektromos műszert. Nyissa meg a benzincsapot (4); ehhez fordítsa a csapot jobbra.



A hidegindító emelőkart (5) tegye az „I” állásba. Ha a motor már bemelegedett, az indítóporlasztókat nem szükséges áttolni. Az indítókapcsolót (7) tegye az 1-es állásba. Indítsa el a motort a fordító kapcsoló (8) segítségével; ehhez húzza meg erősen a fogantyút. Ha nem indulna be a motor, akkor húzza meg még egyszer a fogantyút. A beindítás után hagyja az indítókart magától visszamenni az eredeti helyzetbe. A generátort mintegy 3 percig üresen melegítse be. A gyorsmegszakítót kapcsolja „ON” (bekapcs) helyzetbe.

FIGYELMEZTETÉS: AZ INDÍTÓKART SOHA NE HÚZZA KI AMIKOR A BERENDEZÉS BE VAN INDÍTVÁ. ELLENKEZŐ ESETBEN A MOTOR KÁROSODÁSÁT IDÉZI ELŐ.

A motor indulása után tolja újból jobbra a hidegindító emelőkart (5).



Az áramfejlesztő kikapcsolása

! Kikapcsolás előtt kapcsolja le az összes elektromos műszert az áramfejlesztőről. Mielőtt leállítaná az áramfejlesztőt, járassa rövid ideig terhelés nélkül, azért hogy a gép tudjon lehűlni“. Az indítókapcsolót (7) állítsa a „0” állásba tenni. Állítsa a benzincsapot (4) a „0” állásba.

A fogyasztó csatlakozása

Indítsa be a motort. Ellenőrizze, hogy a voltméter vagy az ellenőrzőlámpa helyes feszültségértéket mutat. A generátor csatlakoztatása előtt kapcsolja ki az elektromos fogyasztó (elektromos fogyasztók) kapcsolóját. Az elektromos fogyasztó (elektromos fogyasztók) dugóját dugja a dugaszolóaljzatba. Kapcsolja be a villamos fogyasztót. Az elektromos készülékek (motoros szűrőfűrészek, fűrógépek stb.) áramfogyasztása (watt vagy amper) magasabb a gyártótáblán megadottaktól, ha megnehezített körülmények között használja őket. **!** Ne lépje túl a 1100 W megterhelési határt. A generátor és berendezés helytelen csatlakoztatása a berendezés megrongálódásához vezethet vagy tüzet okozhat. Az áramfejlesztő védelmi rendszert tartalmaz a túlterhelés ellen. Ha ez az eset megtörténne, akkor csökkentse az áramfejlesztő elektromos teljesítményét.

Egyenáram használata

A generátoron található egyenáram kivezetésére csatlakozó 12V / 5,8 A (10), amely az autóakkumulátorok feltöltésére szolgál.

Az egyenáram kivezetését csak egy módon tudja használni, a vezetéket, alapján csatlakoztassa a generátor dugajzatába. Csak 1 módon csatlakoztatható, így a polaritás felcserélése kizárt. Az akkumulátor töltésénél az akkumulátor gyártójának előírásait, fetételeit be.



A következő táblázatban találhatók az összehasonlítások a benzinés áramfejlesztő generátorhoz kapcsolt fogyasztókhoz.

Jellegzetes modell berendezés	Példa (kW)		
	Berendezés	Indítási	Névleges
Villanykörte TV	100W Villanykörte	(x1) 100W	(x1) 100W
Fénycső	40W Fénycső	(x2) 80W	(x1.5) 60W
Motor-meghajtás Hűtőgép Elektromos ventilátor	Hűtőgép 150W	(x3-6) 450 -750W	(x2) 300W

TISZTÍTÁS ÉS KARBANTARTÁS

FIGYELMEZTETÉS : Akármilyen karbantartó tevékenység előtt kapcsoljuk ki mindig a motort, hagyjuk kihűlni és távolítsuk el a gyertya gyújtókábelét.

- ! Ne cserélje ki a gép részeit, ne végezze maga a gép javítását, és semmilyen más módon és okból ne nyúljon bele a gépbe A berendezés javítását kizárólag betanított szakember, illetve autorizált szerviz végezze.

- Rendszeresen ellenőrizzük, hogy a berendezés nem sérült-e meg.
- Rendszeresen távolítsuk el a berendezésből a port és a szennyeződést
- A berendezést száraz helyen tartjuk, ahol a gyerekek nem jutnak hozzá.
- A berendezést semmilyen részét soha ne tisztítsuk kemény, éles vagy durva tárgyal.
- A tisztítást legjobb kis kefével, vagy ronggyal végezni.
- Ha hosszabb ideig nem használjuk, a berendezésből távolítsuk el az üzemanyagot.

Olajcsere

- Ha a motor meleg, nem forró ! - távolítsuk el a kiengedő csavart és az alátétet . Töltsük ki az olajat megfelelő edénybe.
- Helyezzük vissza az alátétet és a kiengedő csavart .
- A berendezést állítsuk egyenes talajra. Húzzuk ki az olajmérőcét és töltsünk új olajat a tartályba. Az olajtartályt ne töltsük túl.
- A mérőcét helyezzük vissza a helyére.

- Új motor esetében cseréljük ki az olajat az első 5-8 óra üzemelés után.

FIGYELMEZTETÉS - Kerüljük el a bőr felesleges érintkezését a motorolajjal. Használjunk kesztyűt, és munka után alaposan mossunk kezet!

Levegőszűrő

- ! A szennyezett levegőszűrő gátolja a levegő áthaladását, ez a motor teljesítménye csökkenéséhez vezet, ezért a szűrőt rendszeresen tisztítsuk.

- Távolítsuk el a csavarokat, emeljük le a szűrő fedelét és vegyük ki a szűrőt .

Vegye ki a légszűrő habszivacs betétjét és alaposan tisztítsa meg petróleumban, finom csavarja ki és szárítsa ki.

Finom nedvesítse tiszta motorolajjal.

- ! Ha a levegőszűrő rojtzott, elszakadt, sérült, vagy nem lehet kitisztítani, cseréljük újra.

Gyújtógyertya ellenőrzése

FIGYELMEZTETÉS : A gyújtógyertya cseréje vagy ellenőrzése előtt kapcsoljuk ki a motort és várjuk meg, míg kihűl.

A gyújtógyertyának tisztának kell lennie, megfelelő elektróda távolsággal, hogy a motor hatékony üzemelését érjük el.

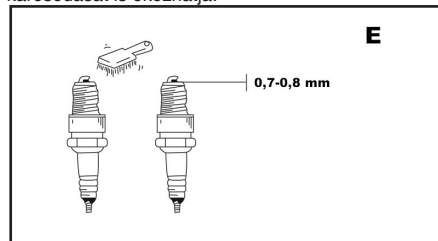
Távolítsuk el a kábel csatlakozóját a gyújtógyertyáról.

Távolítsuk el a gyertyát gyertyakulcs segítségével. Ne használjunk semmilyen más szerszámot.

Vizuálisan ellenőrizzük a gyertyát. Ha károsodva van, cseréljük újra, amely elektródtávolsága 0,70-0,80 mm. Az ajánlott gyertyatípus a F6TC. Ne hajlítsuk a közélektrodát a távolság módosítása céljából.

A gyertyát húzzuk be 25-30 Nm nyomatékkal.

! A gyertya nem megfelelő behúzása a motor teljesítményének csökkenését, esetleg ennek tartós károsodását is okozhatja.



Az üzemanyag-szűrő karbantartása

Fordítsuk el az üzemanyagcsapot az „OFF” (kikapcsolt) helyzetbe. Alaposan tisztítsuk ki az üzemanyag-szűrő edényét, fújjuk légfúvó pisztollyal, a nyílal szembeni irányban.

Szilárdan helyezzük fel az új gumitömítésre a szűrő edényét.

FIGYELMEZTETÉS: ha a generátort hosszabb ideig tervezni raktározni, az alábbi menetet kell követni: Úrítse ki az üzemanyag tartályt és a porlasztó úszókamráját. Töltsön egy kevés motorolajat a tartályba.

Rázza meg a tartályt. Engedje ki a felesleges olajat. A kenőolajat töltsse fel az olajsztintmérő pálcá maximum jelzéséig. A kézi starter segítségével néhányszor forgassa meg a motort (kikapcsolt gyújtás mellett). Húzza fel a kézi startert, amíg ellenállást nem érez. Ne húzza tovább.

Tisztítsa meg a generátor külsejét és hordjon fel korrózió elleni szert. A generátort száraz, jól szellőző helyen tárolja és fedje be. A generátornak vízszintes helyzetben kell maradnia.

TEHNIKAI ADATOK

Motortípus	4-ütemű, léghűtéses, OHV, UP154
Névleges teljesítmény	900 W
Maximális teljesítmény	1100 W / HP 2,4
Névleges feszültség	230 V / 1 ~
Frekvencia	50 Hz
Terhelés nélküli fordulatszám	3 000 ot/perc ⁻¹
Egyenáramú feszültség	12 V / 5,8 A
A motortér térfogata	87 cm ³
Gyújtógyertya típusa	F6TC
Üzemanyag	ólommentes benzin (oktánszám 95)
Az üzemanyagtartály térfogata	6 l
Üzemanyag fogyasztás	< 1,0 l/h
Folytonos üzemelési idő	6 óra
Súly	28 kg
Védelmi rendszer	IP 23
A védelem osztálya	I.

EN 12601 szerint mért hangnyomásszint :

LpA (hangnyomás)	71 dB (A)	KpA=3
LWA (hangteljesítmény)	93 dB (A)	KwA=3

Tegye meg a megfelelő intézkedéseket hallása megőrzése érdekében !

Ha az akusztikus nyomás meghaladja a 80 dB (A) szintet, mindig használjon fülvédőt

! FIGYELMEZTETÉS: Az el. kézi szerszám aktuális használatokor a vibráció kibocsátásának értéke eltérhet a deklarált értéktől attól függően, hogy milyen módon van a szerszám használva a következő feltételek szerint:

Az el. szerszám használatának módja és a vágandó vagy fúrandó munkaanyag fajtája. A szerszám állapota és karbantartásának módja. A használandó tartozék helyes megválasztása s megfelelő állapot és élesség bebiztosítása. A markolat fogásának szilárdsága, antivibrációs berendezés használata. Az el. szerszám megfelelő használata a számára tervezett célra és a gyártó utasítása szerinti munkamenet betartása.

Ha ez a szerszám nem megfelelően van használva, kéz-váll bizsergés szindrómáját válthatja ki.

! FIGYELMEZTETÉS: A pontosítás céljából figyelembe kell venni a vibráció hatásának szintjét konkrét használati feltételeknél az üzemelési folyamat minden részében, mint amilyen az időtartam, ha az el. szerszám az üzemelési időtartamon kívül kikapcsolt és ha üresen fut a gép vagyis nem végez munkát. Ez jelentősen csökkentheti az expozíció szintjét a egész munka folyamat alatt.

Minimalizálja a rezgés befolyásolás kockázatát, használjon éles vésőt, fúrót és kést.

A szerszám fenntartása ezen utasításokkal összhangban történjen és biztosítsa az alapos kenést (ha megkövetelik).

A szerszám rendszeres használatokor investáljon antivibrációs tartozékba.

A szerszámot ne használja alacsonyabb mint 10°C hőmérsékletnél.

A munkáját úgy tervezze meg, hogy a magas rezgést produkáló el. szerszámmal való munkát töb napra bontsa fel.

A változtatás jogát fenntartjuk!

KÖRNYEZETVÉDELEM HULLADÉKKEZELÉS



Az elektromos szerszámot, annak tartozékait és csomagolását, kérjük, adja át a környezetet nem károsító újrahasznosításra.

Az elektromos szerszámot ne dobja a háztartási hulladékba!

Az elektromos és elektronikus berendezések hulladékairól szóló WEEE európai irányelv (2002/96/EU) és annak nemzeti törvényekbe való átültetése szerint a használhatatlan elektromos szerszámokat adja le hasonló eszköz vásárlásakor az eladónál, vagy az elektromos szerszámok gyűjtésére és megsemmisítésére kialakított hulladékgyűjtők valamelyikében. Az így leadott elektromos eszközök az összegyűjtés, ill. szétszerelés után átadásra kerülnek a környezetet nem károsító újrahasznosításra.

A termék megfelel a EC-II előírásainak.

GARANCIA

A garancia-feltételek részletezése a garancialevélben található.

A gyártás időpontja

A gyártás időpontja kiolvasható a termék címkéjén található gyártási számból. A gyártási szám formátuma AAAA-CCCC-DD-HHHH ahol CCCC a gyártási év és a DD a gyártási hónap.

ES MEGEGYEZÉSI NYILATKOZAT

My, forgalmazó az EU-ban

WETRA-XT, ČR s.r.o.

Náchodská 1623

193 00 Praha 9, Czech Republic

IČO: 25632833

Kijelentjük, hogy a gyártmány

Típus:

AE8G110N-F, AE8G110N-G

Megnevezés:

BENZINES GENERATOR

Tехnikai paraméterek:

Névleges teljesítmény	900 W
Maximális teljesítmény	1100 W / HP 2,4
Üresjárat fordulatszám	3000min-1

megfelel az összes Európai vállalat által kiadott követelménynek a következők alapján:

EC Machinery Directive (MD)	2006/42/EC (98/37/EC)
EC Low Voltage Directive (LVD)	2006/95/EC
EC Electromagnetic Compatibility Directive (EMC)	2004/108/EC
Noise directive (ND)	2005/88/EC (2000/14/ EC)

A gyártmány tesztelését és ES típus ellenőrzését végző autorizált cég:

TÜV SÜD Product Service GmbH, Ridlerstrasse 65, 80339, München, Germany
Identification No.: 0123

A gyártmány tulajdonságai és technikai specifikumai a következő EU normáknak felel meg:

EN 12601-1	
EN 60204-1	
EN 55012	
EN 61000-6-1	
EN 61000-6-3	
Zajkibocsátását	Lwa 93 dB (A)

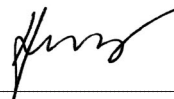
A tesztelés eredménye és bizonylata a következő tanúsítványban és test-reportban van feljegyezve:

Tanúsítvány szám.:	Test Report szám:
AE 50111883 0001	15015691 002

Személy, mely a technikai dokumentáció összegzésével van megbízva:

Alexandr Herda, vezérigazgató
WETRA-XT, ČR s.r.o.
Náchodská 1623
193 00 Praha 9, Czech Republic

Dátum: 2010-10-26



Alexandr Herda, vezérigazgató



Praha, 2010-10-26

RO

AE8G110N-F, AE8G110N-G -

GENERATOR CU CURENT CU BENZINĂ 1100W

Instrucțiuni generale de siguranță**Studiați, rețineți și păstrați cu grijă aceste instrucțiuni de siguranță**

Atenție! Atunci când folosiți aparate electrice sau scule electrice, trebuie să respectați următoarele instrucțiuni de siguranță din motive de protecție împotriva accidentelor provocate de curentul electric, vătămarea altor persoane și pericolele de incendiu. La toate instrucțiunile de mai jos, prin „scule electrice” se înțelege în primul rând sculele care sunt cuplate la rețeaua de energie electrică (curent alternativ) dar și cele care sunt conectate la acumulatori (fără curent alternativ). Păstrați toate avertismentele și instrucțiunile pentru o viitoare utilizare.

1. Mediul de lucru

a) Mențineți spațiile de lucru curate și bine iluminate. Locurile murdare și neiluminate sunt adesea pricina unor accidente. Puneți la loc aparatele pe care nu le folosiți.

b) Nu folosiți scule electrice în spațiile cu un grad ridicat de pericol de incendiu sau explozie, asta înseamnă în locurile unde se a ă lichide praf sau gaze în amabile. În sculele electrice se produce scântei care pot fi cauza unei aprinderi a gazelor sau vaporilor. Nu permiteți accesul animalelor la scule.

c) Atunci când folosiți sculele electrice, trebuie să asigurați că persoanele neautorizate, mai ales copiii, să nu aibă acces în spațiul de lucru. Dacă veți fi deranjați, puteți pierde controlul asupra activității de lucru. În nici un caz nu lăsați sculele electrice fără supraveghere.

2. Siguranța cadrului electric

a) Ștecherul sculei de curent alternativ trebuie să corespundă cu tensiunea de linie a prizei. Nu modificați niciodată și în nici un fel cablul de alimentare. Pentru sculele dotate cu împănământ, nu folosiți niciodată adaptoare. Niciodată nu utilizați un triplu ștecher sau alt adaptor la unelele a căror ștecher este prevăzut cu contact de protecție. Cablurile de alimentare avariate sau încălțite duc la majorarea riscurilor de vătămări cauzate de curentul electric. În cazul în care cablul de alimentare a fost deteriorat, acesta trebuie înlocuit cu un cablu de alimentare special, care poate fi procurat de la producător, respectiv de la reprezentantul comercial al acestuia.

b) Evitați atingerea suprafețelor cu împănământ, cum sunt țevile, corpurile de încălzire centrală, sobele de gătit și frigiderule. Pericolul de electrocutare este mai mare dacă corpul Dvs este în contact cu pamântul.

c) Nu expuneți sculele electrice la ploaie, umezeală sau apă. Nu atingeți niciodată sculele electrice cu mâinile ude. Nu spălați niciodată sculele electrice sub jet de apă și nu le introduceți în apă.

d) Nu folosiți alimentarea cu curent alternativ pentru altceva decât pentru ce este menit. Nu trageți și nu duceți aparatele electrice de cablul de alimentare. Nu scoateți ștecherul din priză trăgând de cablu. Aveți grijă să nu deteriorați cablul electric cu obiecte tăioase sau fierbinți.

e) Sculele electrice au fost fabricate numai pentru conectarea la sursă de curent alternativ. Controlați întotdeauna dacă tensiunea liniei corespunde cu cea de pe plăcuța averturii.

f) Nu folosiți niciodată sculele electrice a căror ștecher sau cablu de alimentare prezintă defecțiuni sau dacă aparatul a cîștur și prezintă orice fel de defecțiune.

g) În cazul utilizării cablului prelungitor, verificați dacă parametri tehnici a-i acestuia corespund datelor specificate de pe plăcuța de tip a sculei. În cazul în care sculele electrice sunt folosite în mediul exterior, utilizați cablu prelungitor adecvat utilizării exterioare. În cazul utilizării bobinelor prelungitoare, este nevoie de desfășurarea acestora, pentru a nu se ajunge la supraîncălzirea lor.

h) În cazul în care sculele sunt utilizate în medii umede, sau în spații exterioare, este permisă utilizarea lor în acest mod numai dacă sunt conectate la un circuit electric cu protecție de 30 mA. Utilizarea circuitului electric cu protecție /RCD/ diminuează riscul de accidentare prin electrocutare.

i) Țineți aparatul manual electric numai de spațiile izolate destinate pentru prindere, pentru că în timpul funcționării echipamentul de tăiere sau de foraj poate ajunge în contact cu un conductor electric ascuns sau cu propriul cablu.

3. Siguranța persoanelor

a) Atunci când folosiți sculele electrice, acordați o atenție maximă activității pe care o desfășurați. Concentrați-vă la lucru. Nu folosiți sculele electrice dacă sunteți obosit, sub în uența drogulor, alcoolului sau medicamentelor. Atunci când folosiți sculele electrice, chiar și o clipă de neatenție poate duce la vătămarea gravă a persoanelor. Nu mâncați, nu beți și nu fumați atunci când lucrați cu scule electrice.

b) Folosiți echipamente de protecție. Folosiți întotdeauna ochelari de protecție. Folosiți echipamente de protecție corespunzătoare muncilor pe care le efectuați. Echipamentele de protecție cum ar fi respiratorul, încălțămîntea de protecție antiderapană, sacpă de protecție sau căști de protecție, trebuie folosite conform condițiilor de lucru deoarece cu ajutorul acestora se diminuează riscurile de vătămări.

c) Evitați o pornire nedorită a aparatelor. Nu duceți aparatele care sunt conectate la sursa de curent cu degetul pe butonul de pornire. Înainte de conectarea la sursa de curent, asigurați-vă că întrerupătorul este pe poziția „oprit”. Transportarea sculelor cu degetul pe butonul de pornire sau conectarea ștecherului la priză de curent cu întrerupătorul pe poziția „pornit” pot deveni cauza pentru accidente și alte vătămări.

d) Înainte de pornirea aparatului, îndepărtați toate instrumentele și cheile de reglare. Instrumentul sau cheia de reglare care rămân prînse la părțile rotative ale sculei electrice, pot fi cauza unor vătămări a persoanelor. Mențineți întotdeauna stabilitatea și echilibrul. Lucrați numai acolo unde aveți acces bun. Nu supraevaluați niciodată forțele proprii. Nu folosiți sculele electrice dacă sunteți obosit.

e) Îmbracăți-vă într-un mod corespunzător. Folosiți îmbrăcămintă de lucru. Nu purtați haine largi sau bijuterii. Asigurați-vă că părul Dvs, îmbrăcămintea, mîngusele sau alți părți a corpului Dvs nu se a e foarte aproape de părțile

mobile sau fierbinți ale sculelor electrice.

f) Accordați aparatul la aspiratorul de praf. Dacă aparatul este dotat cu un sistem pentru recircularea aerului de praf, nu folosiți dispozitiv de captare sau aspirare a prafului, folosiți și și asigurați-vă că este bine racordat. Folosirea acestor dispozitive poate diminua riscurile prevenite din cauza prafului.

g) Prinșiți bine piesa prelucrată. Folosiți o menghină sau dispozitiv de prins pentru a fixa piesa pe care o veți prelucra.

i) Nu utilizați scule de nici un fel dacă sunteți sub în uența alcoolului, drogulor, medicamentelor sau a altor substanțe stupefiante sau care creează dependență.

j) Acest produs nu este destinat utilizării de către persoane (inclusiv copii) cu capacități fizice, mentale sau senzoriale reduse sau cu lipsă de experiență și cunoștințe, cu excepția cazului în care sunt supravegheați și au primit instrucțiuni privind utilizarea echipamentelor de la persoana responsabilă pentru siguranța lor.

k) Cuiii trebuie supravegheați, ca să fii siguri că nu se joacă cu aparatul.

4. Folosirea și îngrijirea sculelor electrice.

a) În cazul unei probleme în timpul lucrului, înainte de curățare sau întreținere, la fiecare transport sau dacă nu sunt folosite, sculele electrice trebuie întotdeauna deconectate de la sursa de curent! Nu lucrați niciodată cu sculele electrice care prezintă oricel de defecțiune.

b) Dacă scula începe să redea un zgomot sau miros anormal, trebuie să încetați imediat folosirea acesteia.

c) Nu suprasolicitați sculele electrice. Sculele electrice vor funcționa mai bine și mai sigur dacă le veți folosi la turațiile pentru care au fost construite. Folosiți sculele care sunt recomandate pentru lucrarea pe care o efectuați. Numai sculele recomandate pentru tipul de lucrare pe care o efectuați vor îndeplini cerințele de siguranță.

d) Nu folosiți sculele electrice care nu pot fi oprite sau pornite de la comutatorul de comandă. Folosirea acestor scule este periculoasă. Comutatorul defect trebuie reparat de către un centru servis autorizat.

e) Deconectați sculele de la sursa de curent înainte de a începe să le reglați, să schimbați accesoriile sau înainte de întreținere. Această măsură elimină pericolul ca aceste scule să se pornească întâmplător.

f) Sculele electrice care nu sunt folosite trebuie păstrate la un loc unde nu au acces copii sau persoanele neautorizate. Sculele electrice în mâna persoanelor fără experiență pot fi periculoase. Păstrați sculele electrice la un loc uscat și sigur.

g) Mențineți sculele electrice într-o stare bună. Controlați regulat reglarea părților mobile și mobilitatea acestora. Controlați dacă nu s-a deteriorat învelișul de protecție sau alte părți care pot afecta siguranța sculei electrice. Dacă scula este defectă sau deteriorată, aceasta trebuie reparată înainte de a folosi din nou. Multe accidente sunt cauzate de înțelegerea incorectă a sculelor electrice.

h) Mențineți sculele de tăiere curate și ascuțite. Sculele întreținute corespunzător și bine ascuțite uzează mai puțin, reduc riscurile de accidente și în timpul folosirii se controlează mai ușor. Folosirea altor accesorii decât cele menționate în manualul de folosire sau cele recomandate de către producător, pot duce la defectarea sculei sau pot cauza vătămări.

i) Sculele electrice, accesoriile, instrumentele de lucru etc. trebuie folosite în concordanță cu aceste instrucțiuni și în modul prescris pentru fiecare sculă și asta în așa fel, încât să se ia în considerare și condițiile de lucru impuse și tipul de muncă efectuată. Folosirea sculelor în alte scopuri decât cele menite, poate duce la situații periculoase.

5. Folosirea sculelor cu acumulatori

a) Înainte de introducerea acumulatorului asigurați-vă că întrerupătorul este pe poziția „0-oprit”. Introducerea acumulatorului în aparatul care este pornit poate duce la situații periculoase.

b) Pentru încărcarea acumulatorului folosiți numai încărcătoare prescise de producător. Folosirea încărcătorului pentru un alt tip de acumulator poate duce la incendii.

c) Folosiți numai acumulatori destinați pentru scule respective. Folosirea unui alt acumulator poate duce la vătămări sau poate fi cauza unui incendiu.

d) Dacă acumulatorul nu este folosit, păstrați-l separat de alte articole din fier cum ar fi aruncile, bornele, cheile, șuruburile și alte piese mărunte din fier, care ar putea face un contact dintre două contactoare ale acumulatorului. Scurtcircuitarea acumulatorului poate duce la vătămări, arsuri sau poate provoca incendii.

e) Manipulați acumulatorul cu grijă. În cazul unui tratament inadecvat, este posibil să se scurgă electrolitul din acumulator. Preveniți contactul direct cu electrolitul. Dacă electrolitul intră totuși în contact cu pielea, spălați zona afectată cu apă. Dacă electrolitul intră în contact cu ochii, cereți imediat ajutorul unui medic. Electrolitul acumulatorului poate cauza iritații sau arsuri.

6. Servisarea

a) Nu schimbați părțile aparatului, nu efectuați singuri reparațiile și nu interveniți nici în alt mod la aparat. Pentru reparațiile dispozitivelor apelați la personal calificat.

b) Nu este permisă nici o reparație sau modificare a produsului fără acceptul societății noastre (poate duce la vătămări sau daune pentru utilizator).

c) Sculele electrice trebuie întotdeauna reparate de către un centru servis autorizat. Folosiți numai piese originale sau recomandate. Prin aceasta veți asigura siguranța Dvs și a aparatului.

PRESCRIPTII DE SECURITATE SUPLIMENTARE

- Înainte de a pune în funcțiune aparatul, vă rugăm să citiți cu atenție și să păstrați următorul îndrumător.

! - Acest semn atrage atenția asupra posibilelor accidente personale sau a deteriorărilor la aparat

! Întrucât nu țineți cont de cele descrise în acest manual, se poate ivi pericol de accident.

- Aparatul corespunde prescripțiilor si standardurilor valabile.

manual, se poate ivi pericol de accident.

- Aparatul corespunde prescripțiilor si standardurilor valabile.

! Nu lăsați aparatul la îndemâna copiilor. Aveți grijă ca aparatul să nu fie atins nici de animale.

! Nu lăsați electric fără supraveghere nici un aparat, întrucât în apropiere se a ă copii.

! Opriți **întotdeauna** aparatul dacă pe parcursul utilizării apar orice fel de probleme, înainte de curățire sau întreținere, respectiv în cazul în care îl mutați sau nu-l folosiți timp îndelungat.

! În timpul lucrului cu masina nu beti, nu mancati si nu fumati.

! Aveți grijă ca în timpul lucrului cu aparatul electric să nu atingeți părțile rotabile sau părțile încălzite cu degetele, părul, îmbrăcămintea sau orice altă parte a corpului.

! Nu lucrați cu aparatul deteriorat.

! Nu așezați niciodată aparatul electric în apropierea unor materiale în amabile.

! Nu lucrați cu aparatul electric în mediu umed sau afară în ploaie.

! Înainte de orice utilizare, verificați starea agregatului –asa evitati o eventuala accidentare sau deteriorare

! În timpul utilizării nu atingeți componentele rotative, cablurile de aprindere, amortizorul esapamentului.

! Gazele evacuate sunt toxice. Niciodata sa nu folosim agregatul in incapere inchisa, fara aerisire.

! Așezați generatorul la o distanță de minim un metru de clădiri sau alte aparate electrice în funcțiune. Plasați generatorul într-un loc cu siguranță, pe o suprafață netedă.

! În timpul funcționării aparatului, evitați mișcarea, răsturnarea sau schimbarea locului al acestuia.

! În caz de transportare sau schimbarea locației agregatului, deconectați sursele atasate, generatorul va fi oprit, intrerupatorul (7) va fi pe pozitia STOP. Generatorul totdeauna va fi în pozitie orizontala.

Sarcina maximă de lucru a generatorului, nu poate fi depășită față de cea care este recomandată și prescrisă pe placa ecuson de fabricație. Supnerea la o suprasarcina de lucru, atrage după sine deteriorarea agregatului și la scurtarea vieții de exploatare.

Nu manipulați cu părțile componente ale agregatului, care măresc sau diminuează menținerea puterii de lucru.

La folosirea cablurilor adiționale prelungitoare,

asigurați-vă că acestea sunt conectate la împământare și corespund destinației lor de utilizare la acest agregat.

În timpul lucrului de utilizare, nu acoperiți acest aparat.

Înainte de depozitarea generatorului în locuri închise, lăsați motorul să se răcească.

Înainte de conectare la sarcina electrică propriuzisă, lăsați generatorul să funcționeze în gol până va atinge viteza sa normală de lucru. Înainte de terminarea lucrului cu generatorul, deconectați sarcina. Înainte de oprirea agregatului generator, decuplați toate aparatele conectate.

Este interzis ca acest agregat să fie conectat la alte surse de energie.

Dacă va fi nevoie să schimbați siguranțele electrice, va trebui să le schimbați cu cele de același tip, care corespund cu randamentul și puterea nominală prescriasă.

Înainte de folosirea generatorului, convingeți-vă că acesta este intact, nu este deteriorat, controlați starea furtunurilor de presiune, dacă clemele și bornele sunt intacte sau slăbite, sau dacă rezervorul si carcasa nu sunt deteriorate.

Toate defectele mai sus menționate, trebuie sc înlăturate înainte de punerea generatorului în funcțiune.

Nu permiteți ca, agregatul generator să rămână fără carburant în timpul exploatării sale.

Înainte de transportarea generatorului în alte locuri, trebuie să extrageți carburantul din interiorul său, și asta pentru a preîntâmpina scurgerile nedorite sau apariția a eventualelor incendii.

Generatorul trebuie depozitat în locuri bine aerisite și fără carburant în rezervorul său.

! Benzina este foarte în amabilă. Înainte de alimentarea cu benzină opriți motorul.

! Combustibilul se va depozita la loc răcoros, în recipient destinat acestui scop. Fiți precaut cu combustibilul, deoarece acesta este în amabil.

! Alimentarea cu combustibil se va realiza exclusiv în exterior. Combustibilul se va adăuga înainte de pornirea motorului. În timp ce motorul este în funcțiune, niciodată nu înlăturați capacul rezervorului de combustibil și nu alimentați. Dacă motorul este cald așteptați câteva minute să se răcească înainte de a alimenta. Dacă benzina se varsă sau se scurge nu încercați să porniți motorul. Îndepărtați generator de la locul unde s-a scurs benzina până ce acesta se va evapora complet, prevenind astfel izbucnirea unui incendiu.

! În timpul alimentării cu combustibil și în timpul lucrului fumatul este interzis.

! Alimentați mașina cu combustibil numai în locuri sigure. Deschideți încet capacul rezervorului, deoarece se poate forma diferență de presiune în interior. Pentru a preveni apariția unui incendiu, înainte de a reporni mașina îndepărtați-vă la cel puțin 3 metri de mașină.

! Nu umpleți rezervorul de combustibil peste limită. După alimentarea cu combustibil închideți întotdeauna capacul rezervorului.

! La alimentarea cu combustibil verificați dacă nu

există cumva scurgeri.

Dacă constatați o scurgere nu porniți motorul, ci stabiliți locul scurgerii, înlăturați cauza defectiunii și înlăturați complet combustibilul scurs.

! Aveți grijă ca benzina să nu ajungă pe hainele dumneavoastră. Dacă se întâmplă acest lucru, schimbați-vă imediat.

! Nu înclinați atât de mult mașina, încât benzina să se scurgă din rezervor.

! Motorul și esapamentul poate atinge temperaturi care provoacă arsuri pe piele respectiv la materiale în ambile provoacă incendii. Înainte de întreținere lăsați motorul minim 15 minute să se racească. Immediat după oprire nu atingeți nici esapamentul, nici bujia.

! Conectați la generator numai consumatori în stare perfectă de funcționare.

! Nu atingeți aparatul cu mâna umedă. Atenție ! – pericol de electrocutare.

! Nu folosiți aparatul pentru conectarea sursei/conductei standard de energie (de ex., atunci când este pană de curent).

! Nu conectați aparatul la alt generator (de ex., cu scopul de a obține o putere mai ridicată).

! Feriți aparatul de apă. Este interzisă spălarea lui

Niciodată nu folosiți dispozitivul în spații închise. Înălțimea de utilizare maximă permisă este de 2135m. Asigurați-vă ca temperatura mediului ambiant să fie cuprinsă între +40 și -25 °C, iar umiditatea relativă să nu depășească valoarea de 90%.

! În interesul evitării a electrocutării, legați aparatul la pământ. Impământarea se racordează la carcasa exterioară cu cablu izolat.

Este necesară intervenția unei persoane calificate și autorizate pentru conectarea generatorului la rețeaua electrică și pentru pământare.

Un contact incorect între generatorul de curent electric și consumator poate cauza defectarea generatorului, incendiu sau accidente.

PATRAȚI INSTRUCȚIUNILE DE PROTECȚIE ȘI SECURITATE !!!

DESCRIERE

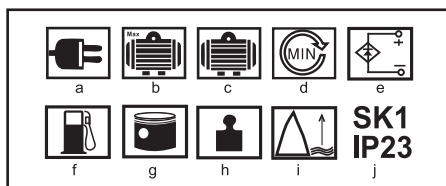
1. Capac rezervor
2. Miner
3. Priză 230 V ~
4. Robinet benzină
5. Manivelă șoc
6. Sistem contra supraîncărcare -DC
7. Comutator pornire/oprire
8. Mâner de pornire
9. Bușonul dop a rezervorului
10. Racord de ieșire a curentului direct
11. Filtru de aer
12. Bușonul de eliminare a uleiului
13. Înelșul filtrului de ulei
14. Priza împământării
15. Alternatorul

16. Toba de eșapament
17. Semnalizarea
18. Voltmetru
19. Bujia
20. Sistem contra supraîncărcare -AC

Pictograme

Pictograme a. ate pe ambalajul produsului:

- a) Valori electrice
- b) Putere maximă,
- c) Funcțiune continuă
- d) Turație în gol
- e) Tensiunea curentului direct
- f) Volumul rezervorului de combustibil
- g) Capacitatea cilindrică
- h) Greutate
- i) Altitudine maximă
- j) Clasa păstra - Tipul de protecție



UTILIZARE ȘI FUNCȚIONARE

Familia de aparate ASIST este accesibilă doar pentru lucrări de uz casnic, la nivel de hobby.

Producătorul și importatorul nu propun utilizarea aparatelor nici în condiții extreme, nici sub sarcină extremă.

Orice alte condiții se stabilesc de comun acord de către producător și beneficiar.

- ! În interesul evitării a electrocutării, legați aparatul la pământ. Impământarea se racordează la carcasa exterioară cu cablu izolat

Atenție! Ca, carburant folosiți numai benzină fără plumb (Natural 95)

Atenție! Folosiți ulei de calitate pentru motoare de benzină, de înaltă viteză a rotație, ulei cu vâscozitatea de SAE 10/30.

Calitatea necorespunzătoare a uleiului folosit poate duce la deteriorarea aparatului. Dacă aparatul se va deteriora din cauza sus-amintite, el își va pierde garanția.

Verificați cantitatea combustibilului, și dacă este necesar, umpleți rezervorul

! Asigurați aerisirea corespunzătoare a generatorului. Verificați împrejurarea imediată a generatorului.

Verificați dacă ați legat corespunzător cablul de aprindere la bujia de aprindere.

! Întrucât ați racordat anterior un alt aparat electric la generator, vă rugăm să-l îndepărtați.

Înainte de punerea în funcțiune verificați:

Produsul este livrat fara ulei,
„ **Înainte de intrarea în exploatare trebuie folosit ulei cu vâscozitatea SAE 10/30, Exemplu M6A, M6AD.**

Verificarea nivelului de ulei

- ! Înainte de a verifica nivelul uleiului opriți mașina și plasați-o pe o suprafață plană.
- Extrageți joja și ștergeți cu o cârpă.
- Reintroduceți joja curată în orificiu. Extrageți și verificați nivelul indicat.
- Nivelul uleiului trebuie să fie cuprins între valoarea minimă și maximă semnalizată pe joja. Dacă este necesar, adăugați ulei și verificați nivelul, până nivelul uleiului ajunge la valoarea maximă.
- Puneți la loc joja.

Nivelul combustibilului

Deschideți capacul rezervorului de combustibil. Verificați nivelul combustibilului. Dacă acest nivel este prea scăzut, alimentați. Utilizarea combustibilului proaspăt previne apariția depunerilor în rezervor. Nu păstrați combustibilul în rezervor pe o perioadă mai lungă de 30 de zile. ! Aveți grijă ca în rezervor să nu ajungă praful, apa sau alte substanțe străine. Umpleți rezervorul până la înălțimea fixării filtrului de combustibil. Puneți la loc capacul rezervorului de combustibil.

Pornirea generatorului

Controlați amănunțit locul unde se așază amplasat generatorul. Întrerupătorul -comutator trebuie să se așază în poziția „OFF” (deconectat).

- ! Înainte de pornirea generatorului, nu conectați nici un fel de aparat electric la generator.
- ! Deschideți robinetul de benzină (4); pentru aceasta învârtiți-l la dreapta.

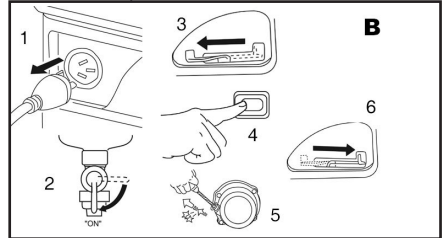


Așezați manivela șoc (5) în poziția „I”
Dacă motorul este încălzit, numai este necesar de a se folosi jiglorul saturatorului de pornire la rece.
Așezați comutatorul de pornire/oprire (7) în poziția 1
Porniți motorul cu ajutorul comutatorului de inversare (8); pentru aceasta trageți ferm de manivelă. Dacă motorul nu va porni, trageți încă o dată de manivelă.

După pornire, dați drumu șnurului manetei de start să se întoarcă la locul său inițial, singură.
Generatorul lăsați-l 3minute să funcționeze în gol pentru a se încălzi.
Comutatorul amplasați-l în poziția „ON” (Conectat).

ATENȚIONARE ! CÂND ESTE APARATUL ÎN LUCRĂ, ESTE INTERZIS DE A EFECTUA MANEVRA DE RESTART . ÎN CAZ CONTRAR RISCĂȚI DE-A DEFECTA ȘI STRICA MOTORUL GENERATORULUI.

După pornirea motorului, împingeți manivela șoc (5) din nou la dreapt.



Oprirea generatorului

! Înainte de oprirea aparatului, opriți toate aparatele electrice de la generator.
Înainte de a opri generatorul, lăsați-l să funcționeze în gol, pentru ca agregatul să se răcească.
Așezați comutatorul de pornire/oprire (7) în poziția „0”.
Așezați robinetul de benzină (4) în poziția „0”.

Conectarea dispozitivului

Porniți motorul.
Controlați dacă, voltmetrul sau semnalizarea de control indică tensiunea corectă.
Înainte de conectarea generatorului aveți grijă ca întrerupătorul aparatului electric de uz casnic să fie deconectat (sau a aparatelor electrice să fie deconectate).
Introduceți fișa-ștecher a aparatului electric (a aparatelor electrice) în priză.
Conectați consumatorul electric

Necesitatea de curent electric (watt sau amper) a diferitelor aparate electrice (ferăstrău motoric, mașină de găurit, etc.) poate fi mai mare decât cea sesizată pe tabela tehnică, dacă folosiți aparatul în împrejurări îngreunate.

! Nu depășiți limita de încărcare de 1100W.
Conectările incorecte între generator și aparate, poate avea ca drept efect negativ deteriorarea aparaturilor și chiar apariția de incendii.

Generatorul are inclus un dispozitiv de siguranță împotriva supraîncălzirii.

Dacă se va întâmpla acest caz, micșorați puterea electrică a generatorului.

Folosirea curentului direct

Racord de iesire a curentului direct pe generator 12V / 5,8 A , pentru incarcarea acumulatorilor auto.

! Nu folositi iesirea curentului direct pentru alte scopuri.

Lesirea curentului direct poate fi folosit doar intr-un singur mod. Conectati cablul (9) de priza generatorului conform.

El poate fi conectat doar intr-un singur mod. Astfel confundarea polaritatii este exclus.

Cu ocazia incarcarii acumulatorilor, tineti cont de prescriptiile si conditiile mentionate de producator.



În tabelul următor se găsesc comparațiile dintre consumatorii conectați la generatorul de curent electric pe benzină.

Dispozitiv reprezentativ	Exemplu (kW)		
	Dispozitiv	Pornire	Nominal
Bec Televizor	100W Bec	(x1) 100W	(x1) 100W
Tub neon	40W Tub neon	(x2) 80W	(x1.5) 60W
Aționare motor Frigider Ventilator electric	Frigider 150W	(x3-6) 450 -750W	(x2) 300W

CURĂȚAREA ȘI ÎNTREȚINEREA

ATENȚIE: Înainte de orice fel de lucrări de întreținere opriți întotdeauna motorul, așteptați să se răcească și înlăturați cablul bujiei.

- ! Nu schimbați singur piesele aparatului, nu efectuați repararea lui, si nu umblați in interiorul aparatului in nici un caz. Reparatia agregatului se face numai de personal instruit, respectiv service autorizat.

- Verificați regulat mașina pentru avarii.

- Înlăturați periodic praful din mașină.

- Păstrați mașina într-un loc uscat și inaccesibil copiilor.

- Nu curățați nici o componentă a mașinii cu obiecte dure sau ascuțite.

- Curățirea mașinii se va face cu o perie mică sau cu cârpă.

- Dacă nu-l folosiți timp îndelungat, înlăturați combustibilul din dispozitiv.

Schimbul de ulei

- Cu ajutorul cheii de bujie înlăturați bujia.

- Dacă motorul este cald, nu încins! – înlăturați șurubul și șaiba. Scoateți uleiul în recipient corespunzător.

- Puneți la loc șaiba și șurubul .

- Plasați mașina pe o suprafață plană. Scoateți joja de ulei și turnați uleiul proaspăt în rezervor. Nu umpleți rezervorul de ulei peste limită .

- Puneți la loc joja.

- În cazul unui motor nou schimbați uleiul după primele 5-8 ore de funcționare.

ATENȚIE – Preveniți contactul frecvent al mâinilor cu uleiul. Folosiți mănuși și după terminarea lucrului spălați-vă pe mâini!

Filtrul de aer

- ! Filtrul de aer murdar împiedică circulația aerului, ceea ce duce la scăderea performanțelor motorului, de aceea filtrul de aer trebuie curățat în mod regulat.

- Înlăturați șuruburile, scoateți capacul filtrului de aer și scoateți filtrul de aer .

Extrageți filtru de molitan al purificatorului de aer și curățați-l bine în petrol, stoarceți filtrul și uscați-l.

După această operație, muiati filtrul curățat și spălat în ulei de motor curat.

- ! Dacă filtrul este deteriorat, rupt sau nu poate fi curățat, schimbați cu unul nou.

Verificarea bujiei

ATENȚIE: Înainte de înlocuirea sau verificarea bujiei opriți motorul și așteptați până se răcește.

Bujia trebuie să fie curată, cu distanța de electrod corespunzătoare pentru ca motorul să funcționeze la parametri normali.

Înlăturați cablul de pe bujie.

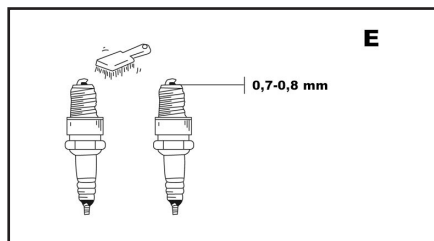
Deșurubați bujia cu cheia pentru bujii. Nu utilizați alte tipuri de unelte.

Verificați vizual bujia. Dacă este deteriorată, înlocuiți cu o bujie cu distanța de electrod de 0,70 – 0,80 mm.

Tipul de bujie recomandată este F6TC. Nu îndoiiți electrodul de mijloc în scopul modificării distanței.

Strângeți bujia cu 25-30 Nm.

! Strângerea necorespunzătoare a bujiei poate duce la scăderea puterii motorului, sau chiar la deteriorarea remanentă a acestuia.



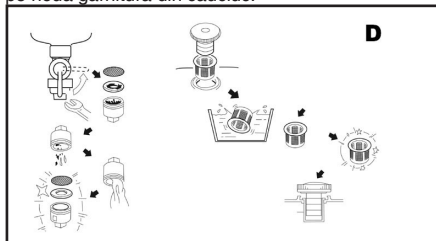
Întreținerea filtrului de combustibil

Rotiți robinetul de combustibil în poziția „OFF” (închis).

Curățați bine recipientul filtrului de combustibil, su ați cu pistol de su at în sensul contrar direcției săgeții.

Montați și fixați bine recipientul filtrului de combustibil

pe noua garnitură din cauciuc.



Bujia de aprindere	A	Verificați starea, reglați fanta și curățați. În caz de nevoie, înlocuiți.
Ulei de motor	B1	Verificați nivelul uleiului.
	B2	Vymeňte.
Filtru de ulei	C	Curățați. În caz de nevoie, înlocuiți.
Filtru combustibil	D	Curățați filtrul închiderii combustibilului. În caz de nevoie, înlocuiți.
Joc	E	Verificați și reglați când este rece motorul.
C o n d u c t ă combustibil	F	Verificați furtunul combustibilului, dacă nu sunt fisuri sau alte deteriorări. În caz de nevoie, înlocuiți.
Sistem de evacuare	G1	Verificați scăpări. În caz de nevoie, mai strângeți sau înlocuiți garnitura.
	G2	Controlați peretele amortizorului. În caz de nevoie curățați/înlocuiți.
Carburator	H	Controlați admisia carburatorului.
Sistem de răcire	I	Verificați dacă nu este deteriorat.
Sistem de pornire	J	Verificați acțiunea starterului.
Decarbonizare	K	Mai des dacă este necesar.
Accesorii/ elemente de fixare	L	Verificați toate accesoriile și elementele de fixare. Reparați-le dacă este necesar.

	8 ore sau zilnic	20 de ore sau pe o lună	50 de ore sau odată la 3 luni	100 de ore sau la o jumătate de an	300 de ore sau o dată pe an
A			X		
B1	X				
B2		X	X		
C			X		
D				X	
E					X
F	X				
G1	X				
G2				X	
H	X				
I					X
J	X				

K					X
L				X	

După primele 10 ore de exploatare, este necesară efectuarea controlului complet a aparatului și curățarea tuturor filtrelor.

(ulei, carburant, bujia, sistemul conductelor de carburant, filtrelor, consolidărilor de prindere a legăturilor)

Defecțiuni constatate

Cu ocazia folosirii a pompei se pot ivi următoarele defecțiuni:

Generatorul pe benzină nu pornește:

În cazul în care motorul a pornit, controlați următoarele lucruri :

- 1 Controlați nivelul combustibilului (răsuciți maneta de carburant pe poziția „ON“ (pornit)
- 2 Controlați bujia de aprindere)
3. Bujia este îmbăcsită de la cărbune sau este umedă - îndepărtați cărbunele sau ștergeți bine bujia.
- 4 Este insuficient de dezvoltată viteza de start, efectuată prin intermediul manetei de pornire.
- 5 ! Dacă motorul nu pornește, nu încercați să îl reparați, dar acesta trebuie prezentat unui servis autorizat.
6. Corp străin în bușonul combustibilului – curățați bușonul combustibilului.
7. carburator ancrasat - curățați carburatorul.
8. Nivelul uleiului este prea scăzut – completați ulei de motor.
9. Sistem de aprindere defect, Sunt uzate pistonul și cilindrul, Piulița pistonului este slabită, Garnitură defectă – consultați-vă cu vânzătorul resp. cu un service autorizat.

Generatorul pe benzină nu generează tensiune

1. Verificați dacă protecția AC/DC se a a în poziția „ZAP“.
2. Verificați, dacă instalația a fost racordată corect la generator.
3. Deconectați instalația din priză. Contactați service autorizat.

Transportul și depozitarea generatorului.

La transportarea generatorului, poziționați comutatorul întrerupătorului și al alimentatorului de carburant în poziția „OFF“ (deconectat). Generatorul trebuie ținut de așa manieră încât să preîntâmpinați scurgerile carburantului. Vaporii emanați de carburanți și uleiul vărsat, au proprietatea de a se aprinde.

Atingere părților încinse sau a țevii de eșapament a acestui agregat poate produce arsuri sau incendii. Înainte de a transporta și depozita acest agregat lăsați-l să se răcească.

Aveți grijă ca în timpul transportării acestui aparat, să nu vă cadă sau să nu-l loviți. Pe aparatul generator nu puneți obiecte grele.

Generatorul poate fi depozitat în locuri bine aerisite și cu rezervorul de combustibil gol.

ATENȚIE! Dacă doriți ca generatorul să fie depozitat pe o perioadă mai lungă, va trebui să efectuați următoarele proceduri:

Goliți rezervorul și camera plutitorului a carburatorului de conținutul carburantului din interior.

Turanți puțin ulei de motor în rezervorul de carburant.

Rezervorul zdruncinați-l. Surplusul de ulei trebuie vărsat.

Uleiul pentru gresare, trebuie turnat până la semnul de maximum al scalei țije de măsurat nivelu uleiului. Prin intermediul pornirii startului manual, trageți de câtevaori de manetă (având sistemul de apărare închisă). Trageți șnurul startului manual, până nu ve-ți simți o rezistență opusă.

În momentul când simțiți rezistența descrisă, nu mai este nevoie de a trage de șnur.

Curățați partea exterioră a generatorului și gresați-l cu mijloace anti corosive. Generatorul depozitați-l în locuri uscate și bine aerisite, acoperiți-l cu carcasa sale. Generatorul trebuie să fie depozitat în poziția orizontală.

DATE TECHNICE

Tipul motorului este de	
4 timpi, răcire cu aer, sistem OHV, UP 154	
Puterea nominală	900 W
Putere maximă	1100W/HP 2,4
Tensiune nominală	230 V / 1 ~
Frecvență	50 Hz
Turatie in gol	3 000 ot/min ⁻¹
Tensiunea curentului direc	12 V / 5,8 A
Volum cilindric	87 cm ³
Tipul bujiei	F6TC
Combustibil	
Benzină fără plumb de (95 de octani)	
Volumul rezervorului de combustibil	6 l
Consum de combustibil	< cca 1,0 l/h
Perioada timpului de exploatare neîntreruptă	6 ore
Greutate	28 kg
Grad de acoperire IP	IP 23
Clasa de protecție	I.

Gradul de presiune acustică măsurat după norma EN 12601:

LpA (presiunea acustică)	71 dB (A)	KpA=3
LWA (puterea acustică)	93 dB (A)	KwA=3

Luati măsuri pentru protecție împotriva zgomotului. Utilizați protecția auzului, întotdeauna când presiunea acustică depășește nivelul de 80 dB (A)

! AVERTISMENT: Valoarea emisiilor de vibrații în timpul utilizării actuale a uneltelor manuale electrice poate diferi de valoarea declarată, în funcție de modul în care sunt utilizate instrumentele și în funcție de următoarele condiții:

Modul de utilizare al uneltelor electrice și tipul materialului tăiat sau găurit. Starea și modul de întreținere. Exactitatea alegerii accesoriilor folosite și asigurarea ascuțimii și a unei stări bune. Stabilitatea

prinderii mânelor, utilizarea de echipamente antivibrații. Folosirea adecvată a uneltelor electrice pentru scopul pentru care au fost proiectate și respectarea procedurii de lucru în conformitate cu instrucțiunile producătorului.

Atunci când acest instrument nu este utilizat corespunzător, poate provoca sindromul vibrației mână-braț.

! AVERTISMENT: Pentru clarificare, este necesar să se ia în considerare nivelul de acționare a vibrațiilor în condițiile specifice de utilizare în toate componentele ciclului de funcționare, de exemplu perioada în care unelte manuale sunt oprite (în afara perioadei de funcționare) și atunci când rulează în gol, deci nu exercită o acțiune. Acest lucru poate reduce în mod semnificativ nivelul de expunere pe tot parcursul ciclului de lucru. Minimizați riscul în uenței vibrațiilor, utilizați dălți ascuțite, burghie și cuțite.

Păstrați untele în conformitate cu aceste instrucțiuni și asigurarea lubrifierea lor (dacă este necesar). În caz de folosire regulată a uneltelor, investiți în echipamente antivibrații.

Nu utilizați instrumentele la temperaturi sub 10 ° C. Programați-vă lucrul astfel încât munca cu untele manuale electrice producătoare de vibrații să fie repartizată pe mai multe zile.

Modificări rezervate!

OCROTIREA MEDIULUI ÎNCONJURĂTOR PRELUCRAREA DEȘEURILOR



Utilajele electrice, anexele și ambalajele ar trebui să fie returnate pentru o revalorificare care să nu dăuneze mediului înconjurător.

Nu aruncați aparatura electrică la deșeurile casnice!

Conform directivei europene WEEE (2002/96/ES) cu privire la instalațiile electrice și electronice vechi și aproximarea acestora în legislațiile naționale, predați instrumentele electrice nefolosibile la magazin cu ocazia cumpărării unor aparate asemănătoare sau la centrele de colectare accesibile destinate colectării și lichidării aparatelor electrice. Aparatura electrică astfel predată va fi adunată, demontată și trimisă spre o revalorificare, astfel încât să nu afecteze mediul înconjurător.

Produsul îndeplinește exigențele regulamentului EC-II.

GARANTIE

Condițiile de garanție se a a în documentul alăturat.

Data fabricației

Data fabricației se poate citi din codul de fabricație situat pe eticheta produsului. Formatul codului de fabricație este AAAA-CCCC-DD-HHHHH

unde CCCC este anul și DD este luna fabricației.

ES DECLARAȚIE DE CONFORMITATE

Noi, importatorul din UE

WETRA-XT, ČR s.r.o.

Náchodská 1623

193 00 Praha 9, Czech Republic

IČO: 25632833

declarăm că produsul

Tip:

AE8G110N-F, AE8G110N-G

Denumirea:

GENERATOR DE CURENT CU BENZINĂ

Parametrii tehnici:

Puterea nominală	900 W
Putere maximă	1100W/HP 2,4
Turatie in gol	3000min-1

Respectă toate dispozițiile următoarelor regulamente ale Uniunii Europene:

EC Machinery Directive (MD)	2006/42/EC (98/37/EC)
EC Low Voltage Directive (LVD)	2006/95/EC
EC Electromagnetic Compatibility Directive (EMC)	2004/108/EC
Noise directive (ND)	2005/88/EC (2000/14/ EC)

Testarea produsului și examinarea ES a tipului au fost realizate de către firma autorizată:

TÜV SÜD Product Service GmbH, Ridlerstrasse 65, 80339, München, Germany
Identification No.: 0123

Caracteristicile și specificațiile tehnice ale produsului corespund următoarelor norme UE:

EN 12601-1		
EN 60204-1		
EN 55012		
EN 61000-6-1		
EN 61000-6-3		
A emisiilor de zgomot	Lwa	93 dB (A)

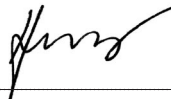
CertIFICATELE ȘI REZULTATELE TESTELOR SUNT ÎNREGISTRATE ÎN URMĂTOARELE CERTIFICATE ȘI RAPORTE AL TESTELOR:

Certificat număr:	Raport test număr:
AE 50111883 0001	15015691 002

Persoana responsabilă de completarea documentației tehnice:

Alexandr Herda, general manager
WETRA-XT, ČR s.r.o.
Náchodská 1623
193 00 Praha 9, Czech Republic

Data: 2010-10-26



Alexandr Herda, general manager



Praha, 2010-10-26

ZÁRUČNÍ LIST - CZ

Záruční podmínky

1. Na uvedený výrobek zn. ASIST poskytuje spol. Wetra - XT, ČR s.r.o. **24 měsíců** záruku od data prodeje.
2. Tato záruka zahrnuje bezplatnou opravu nebo výměnu vadných - poškozených částí.
3. Vzhledem k tomu, že nářadí ASIST je určeno pouze pro domácí – hobby použití, výrobce ani dovozce nedoporučují používat toto nářadí v extrémních podmínkách a pro podnikatelskou činnost.
4. Záruka nemůže být uplatněna na škody a závady zaviněné neodborným zacházením, přetížením, použitím nesprávného příslušenství, mechanickým poškozením, zásahem nepovolané osoby a přirozeným opotřebením. Záruka se také nevztahuje na poškození z důvodu jiného použití výrobku, než na jaký je určen.
5. Dovozece ani prodejce neodpovídají za škody způsobené neodborným zacházením a obsluhou s tímto výrobkem.
6. V případě uplatnění reklamace doporučujeme předložit doklad, kterým zákazník prokáže zakoupení výrobku, kde bývá vyznačeno: datum prodeje, typové označení výrobku, sériové číslo, razítko prodejny a podpis prodávajícího.
Z důvodu rychlejšího vyřízení reklamace a snadnější identifikaci výrobku doporučujeme nechat si vyplnit záruční list, který je součástí průvodní dokumentace.
7. Doporučujeme nářadí zasílat do záruční opravy s vloženým dokladem o zakoupení výrobku (eventuálně kopii). Z výše uvedených důvodů doporučujeme přiložit vyplněný záruční list. Výrobek zasílejte v pevném obalu (doporučujeme původní obal uzpůsobený přímo na výrobek), zabráníte tím případnému poškození při transportu.
8. Reklamaci uplatněte u prodejců, kde jste výrobek nebo nářadí zakoupili.
9. Záruční doba se prodlužuje o dobu, po kterou je výrobek nebo nářadí v záruční opravě.
10. Pokud bude servisním technikem při kontrole reklamovaného výrobku zjištěno, že závada byla způsobena nesprávným použitím výrobku a reklamace bude tudíž zamítnuta, bude oprava provedena na náklady majitele výrobku, a to pouze v případě pokud o ni požádá.

Výrobek:

Typ:

Výr. číslo /série/:

Razítko a podpis:

Záznamy opravy:

1.

2.

Datum:

Doporučujeme při uplatnění reklamace předložit doklad o zakoupení výrobku nebo případně záruční list.

Vyrobeno pro **Wetra group** v PRC.
Sběrné místo pozáručního servisu:

**WETRA-XT, ČR s.r.o. ,
Náchodská 1623. (dovozece)
Praha 9, Horní Počernice**

ZÁRUČNÍ LIST - SK

Záručné podmienky

1. Na uvedený výrobok zn. ASIST poskytuje spol. Wetra - XT, SR s.r.o. **24 mesiacov** záruku od dátumu predaja.
2. Táto záruka zahŕňa bezplatnú opravu alebo výmenu chybných - poškodených častí.
3. Vzhľadom k tomu, že náradie ASIST je určené výhradne pre domáce – hobby použitie, výrobca ani dovozca nedoporučujú používať toto náradie v extrémnych podmienkach a pre podnikateľskú činnosť.
4. Záruka sa nevzťahuje na škody a závady zavinené neodborným zaobchádzaním, preťažením, použitím nesprávneho príslušenstva, mechanickým poškodením, zásahom nepovolanej osoby a prirodzeným opotrebením. Záruka sa taktiež nevzťahuje na poškodenia z dôvodu iného použitia výrobku, než na aký je určený.
5. Dovozca ani predajca nezodpovedajú za škody spôsobené neodborných zaobchádzaním a obsluhou s týmto výrobkom.
6. V prípade uplatňovania reklamácie je nutné predložiť doklad o zakúpení výrobku, kde musí byť vyznačený dátum predaja, typové označenie výrobku, číslo série, razítko predajne a podpis predávajúceho. Z dôvodu čo najskoršieho vybavenia reklamácie a jednoduchšej identifikácie výrobku doporučujeme nechať si vyplniť záručný list, ktorý je súčasťou sprievodnej dokumentácie.
7. Náradie zasielajte do záručnej opravy s vloženým dokladom o zakúpení výrobku (prípadne kópiu dokladu). Výrobok zasielajte v pevnom obale, (doporučujeme pôvodný obal ktorý je prispôbený na veľkosť a tvar výrobku) zabránite tým prípadnému poškodeniu pri preprave.
8. Reklamáciu uplatňujte u predajcu, kde ste výrobok alebo náradie zakúpili.
9. Záručná doba sa predlžuje o dobu, počas ktorej je výrobok alebo náradie v záručnej oprave.
10. Pokiaľ bude servisným technikom pri kontrole reklamovaného výrobku zistené, že závada bola spôsobená nesprávnym použitím výrobku a reklamácia bude tým pádom zamietnutá, bude oprava prevedená na náklady majiteľa výrobku, a to iba v prípade ak o to požiada.

Výrobok:

Typ:

Výr. číslo /séria/:

Razítko a podpis:

Záznamy opravovne:

1.

2.

Dátum:

Bez predloženia dokladu o zakúpení výrobku, nebude na prípadné reklamácie brany zreteľ !

Vyrobené pre **Wetra group** v PRC.

Zberné miesto pozáručného servisu, dovozca:

**WETRA – XT, SR s.r.o.,
Nám. A. Hlinku 36/9 ,
017 01 Považská Bystrica**

JÓTÁLLASI BIZONYÍTVÁNY - H

A jótállási feltételek.

1. Az adott ASIST márkájú termékre a Wetra – XT, HU Kft. társaság **24 hónap** garanciát nyújt az értékesítés napjától számítva.
2. E garancia tartalmazza a hibás - sérült részek térítés mentes javítását, illetve cseréjét.
3. Figyelemmel arra, hogy az ASIST szerszámok házi – hobbi célra vannak tervezve, sem a gyártó, sem az importőr nem ajánlják a szerszámokat szélsőséges feltételek közt, magas igénybevétel mellett használni.
4. A garancia nem vonatkozik olyan meghibásodásokra és károokra, amelyeket szakszerűtlen használat, vagy túlterhelés okozott, továbbá a nem megfelelő tartozékok használata, mechanikus sérülés vagy avatatlan személy beavatkozása okozott, illetve a természetes elhasználódásra. A garancia szintén nem vonatkozik a termék, az eredeti rendeltetésétől eltérő, más célra való használatából származó sérülésre.
5. Sem az importőr, sem az értékesítő nem felel a szakszerűtlen használat és kezelés okozta károkért.
6. A reklamáció érvényesítése esetén be kell mutatni azt a bizonylatot, amellyel az ügyfél igazolja a termék megvásárlását. A bizonylaton szerepelnie kell a következőknek: eladás dátuma, a termék típusjelölése, sorozatszám, az értékesítőhely pecsétje és az eladó aláírása.
A reklamáció lehető leggyorsabb intézése érdekében, valamint a termék egyszerű azonosítása céljából ajánljuk a garanciális levél kitöltését, amely a kísérő dokumentáció része.
7. A szerszámokat garanciális javításra, együtt a rendszeren kitöltött beszerzési bizonylattal (esetleg ennek másolatával) együtt küldjük. A fenn említett okokból ajánljuk mellékelni a garanciális levezet is. A terméket kemény csomagolásban kérjük küldeni (legjobb ha az eredeti csomagolásban, amely megfelel a termék alakjának és méretének), hogy meggátoljuk a sérülését a szállítási folyamán.
8. A reklamációt annál az értékesítőnél kell érvényesíteni, ahol termék, vagy a szerzsám megvásárlásra került.
9. A jótállási idő meghosszabbodik azzal az idővel, amely alatt a berendezés, vagy a szerszám javítás alatt volt.
10. Ha a reklamált termék ellenőrzése során megállapítást nyer, hogy a meghibásodást a termék helytelen használata okozta és ezért a reklamáció elutasításra kerül, a javítás költségeit a termék tulajdonosa köteles megfizetni, amennyiben kéri a javítást.

Temék:

Típus	Gyártási szám /sorozat/:
Bélyegző és aláírás:	Szervis bejegyzése:
	1.
	2.
Datum:	

A beszerzési bizonylat benyújtása nélkül, az esetleges reklamációk nem lesznek figyelembe véve !!!

A **Wetra group** részére gyártva PRC-ben.
A garancián túli javítások gyűjtőhelye, importőr:

**Wetra-XT, HU Kft. ,
2330 Dunaharaszti
Ipari park északi terület Pf.:62
(V&T logisztikai központ)**

CERTIFICAT DE GARANTIE - RO

Produsul:..... Model:.....
Serie:.....

TERMEN DE GARANTIE 24 luni

Achitat cu factura nr:..... Data vanzarii:.....
Vindut prin..... Din data de
Adresa..... Tel.....

In conformitate cu prevederile legale in vigoare, SC.WETRA-XT GRUP SRL, garanteaza ca produsele comercializate corespund documentelor de calitate ale furnizorului extern si standarelor inscrise in buletinele de incercari / certificatele tip existente la sediul firmei.

S-a efectuat proba de functionare a aparatului, s-au predate instructiunile de instalare, utilizare si intretinere – in limba romana, toate accesoriile, s-a prezentat modul de utilizare si s-a predate aparatul in perfecta stare de functionare ; s-a verificat corectitudinea datelor inscrise in certificatul de garantie.

Drepturile consumatorului sunt in conformitate cu legea 449/2003 si O.G. 21/92 modificata si completata de O.G. 58/2000 si nu numai .

Durata medie de utilizare a aparatului este de 3 ani.

ATENȚIE !

Produsele au fost concepute si fabricate pentru a fi utilizate **EXCLUSIV** in scopuri casnice, nu sunt garantate pentru activitati profesionale (ateliere specializate, servicii catre populatie, restaurante, etc).

CUMPARATOR:		Am luat cunostinta de modul correct de utilizare al aparatului si de clauzele de garantie.
ADRESA :		
CALITATE :		Semnatura client :
TELEFON :		

Semnatura si stampila vinzatorului: _____
Importator: SC WETRA-XT Grup s.r.l
Str. OLTETULUI Nr. 15 , Sector 2, BUCURESTI
postal code no. 023 818, Romania



Semnatura si stampila importatorului: _____

Fabricat în PRC pentru grupul **Wetra**.

CONDITII DE GARANTIE:

1. In cazul solicitarilor de reparatii in garantie, cumparatorul este obligat sa prezinte **certificatul de garantie** impreuna cu **chitanta / factura originala** de cumparare a aparatului.
2. Perioada de garantie acordata de fabricant pentru aparatele mentionate pe factura / chitanta de functionare este de **24 luni** si decurge dela data cumpararii.
3. Garantia nu se extinde asupra accesoriilor si consumabilelor produselor, precum nici asupra tuturor ansamblurilor casabile ci intra in componenta produselor achizitionate. Deasemeni garantia nu acopera lipsa unui accesoriu sau parti a produsului, lipsa constatata dupa achizitionarea acestuia.
4. Durata termenului de garantie se prelungeste cu timpul scurs de la data la care consumatorul a reclamat defectarea produsului si pina la data repunerii acestuia in stare de functionare.
5. Deteriorari de genul zgirieturilor sau rupturilor elementelor demontabile sau nedemontabile, care nu au fost aduse la cunostinta vinzatorului in momentul achizitionarii, nu intra in garantie.

PIERDEREA GARANTIEI :

Garantia se pierde la indeplinirea oricareia dintre conditiile de mai jos:

1. Neprezentarea la solicitarea reparatiei a chitantei / facturii originale de cumparare a produsului, insotita de prezentul certificate de garantie avind toate rubricile completate.
2. Nerespectarea de catre cumparator a conditiilor de transport , manipulare, instalare, utilizare si intretinere precizate in prospectele si instructiunile ce insotesc produsul la livrare si de care cumparatorul a luat cunostiinta.
3. Constatarea de catre specialistii firmei a faptului ca defectul reclamat se datoreaza vinei

- cumparatorului.
- Incredintarea produsului spre a fi reparat altor persoane / firme neautorizate.
 - Utilizarea produsului in alt regim decit cel casnic, pentru activitati profesionale ca: spalatorii auto, ateliere specializate, firme de prestari servicii catre populatie, etc.
 - Modificarea/ desigilarea aparatului de catre persoane necalificate / neautorizate.
 - Constatarea ca, din vina clientului, seria de pe produs este stearsa.

IMPORTANT !

Reparatiile necorespunzatoare efectuate asupra apartului pot afecta securitatea acestuia si pot produce defectiuni iremediabile. Pentru a evita aceste situatii, recomandam efectuarea oricaror reparatii / verificari in exclusivitate la centrele autorizate de catre IMPORTATOR.

Adrese SERVICE pentru perioada de garantie si post garantie :

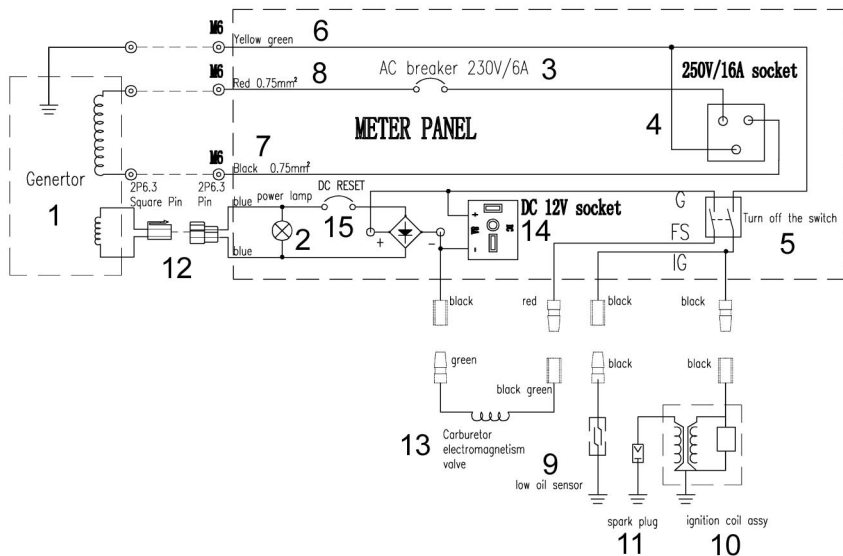
Localitate	Denumire firma	Adresa	Tel / Fax
Bacau	SC GEFINA SRL	STR.VICTOR BABES NR16 ONESTI	Tel:0234-320749
Bacau	SC MENTOR ELECTRIC SRL	STR. 9 MAI NR. 21	Tel:0234-531938 Fax:0234-546728
Baia Mare	SC ONEDIN SRL	STR.FLORILOR nr. 3/78	Tel:0262-221016 Tel-Fax:0262-224850
Brasov	SC AUSTRIA GENERAL INVEST SRL	Bdul.SATURN 32	Tel/Fax:0268-311360, 326606 Mobil:0722516816
Bucuresti	SC AUSTRIA GENERAL INVEST SRL	Bdul.Dimitrie Pompei nr. 8, cladirea FEPEP – sector 2	Tel/Fax:021-2427636
Buzau	SC ELECTRONICA ELVO SRL	Bdul.Unirii bl.126 ap.1 parter	Tel:0238-712522
Carei	PF PASZTI MIHAI	Str.Mihai Viteazu nr. 13 bl.MV13 ap12	Tel:0261-861018
Cluj Napoca	TELEZIMEX SA	Str.Izlazului nr.18	Tel:0264-425250 Fax:0264-425106
Constanta	SC DIMOS IMPEX SRL	Str.Bucuresti 26A	Tel:0241-690277, 692417 Fax: 0241-548211
Craiova	SC STITECH SRL	Str.Craiovitia Noua bl.15 parter	Tel:0251-414854
Craiova	SC ELECTRONICA SERVICE AV SRL	Str.Bazlac nr. 8	Tel:0251-546562
Galati	SC AMARDI SRL	Str.Traian nr. 64 bl.G parter	Tel:0236-312200 Fax:0236-312648
Iasi	SC SAT SRL	Str.Stefan cel Mare 11-13	Tel:0232-264389 Fax:0232-214621
Onesti	SC GEFINA SRL	Str,Victor Babes nr. 16	Tel:0234-320749
Oradea	SC UMISERV 13 SRL	Str.Pitestiilor nr. 16	Tel:0259-420000
Pitesti	SC BRIDEL SRL	Str.Pictor Nicolae Grigorescu Complex 2 Cocosii	Tel:0248-218218 Fax:0248-215450
Pitesti	SC SERVICE PLUS SRL	Cartier Trivale bl.P1 sc.B parter	Tel:0248-271616
Ploiesti	SC DIADVOX SRL	Str.Jepilor nr. 2	Tel:0244-593251
Sibiu	SC HOBBY ELECTRONICE SRL	Str.9 MAI nr. 35	Tel:0269-241141
Suceava	SC CRISTOFAN SRL	Str.Mihai Viteazu 37	Tel:0744272683
Tg.Mures	SC EURANIS SERVICE SRL	Bdul.1848 nr. 23B	Tel:0265-262509
Tg.Mures	SC ALTISAN SERVICE TEAM SRL	Piata BOLYAI nr. 9 ap. 2	Tel:0265-266445
Timisoara	SC SERVICE SOLUTIONS SRL	Str.Mircea cel Batrin 24	Tel:0256214877

REPARATIILE EFECTUATE IN PERIOADA DE GARANTIE:

DATA INTRARII	DATA IESIRII	CONSTATARI	REMEDIERI	LUCRATOR	SEMNATURA CLIENT

CZ- El. schéma, SR- El. schéma,

H - Kapcsolási rajz, RO- Desen technic,



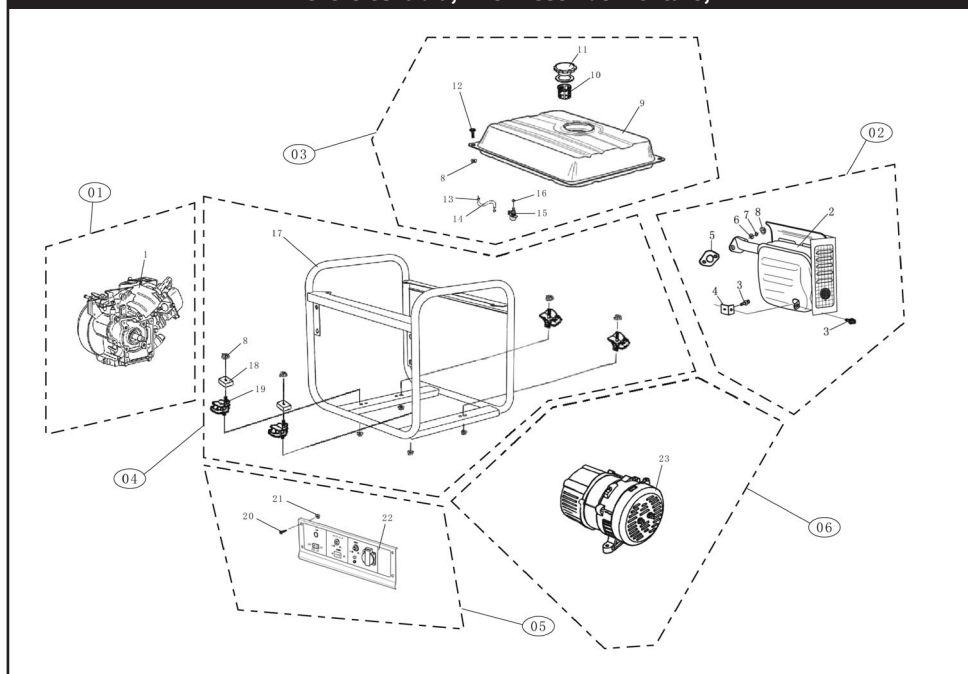
CZ- Seznam částí

SK- Zoznam částí

H - Reszek jegyzéke

RO- Lista componentelor

no.	Název	Názov	Elnevezés	Denumire
1	Generátor	Generátor	Generátor	Generatorul
2	Kontrolka	Kontrolka	Ellenőrzőlámpa	Semnalizarea
3	Přerušovač napětí	Prerušovateľ napätia	Feszültségmegszakító	Ruptorul distribuitor
4	230 V zásuvka	230 V zásuvka	230 V ~ dugaszoló aljzat	Priză 230 V ~
5	Vypínač	Vypínač	Kapcsoló	Întrepruator
6	Žlutozelená	Žltózelená	Sárgászöld	Galben-verzui
7	Černá	Čierna	Fekete	Neagră
8	Červená	Červená	Piros	Roșie
9	Senzor nízké hladiny oleje	Senzor nízkej hladiny oleja	Alacsonyolajsint érzékelő	Senzorul analizator al nivelulul de ulei
10	Nastavení cívký zapalování	Nastavenie cívký zapalovania	Gyújtási tekercs beállítás	Reglarea bobinei de inducție
11	Zapalovací svíčka	Zapaľovacia sviečka	Gyújtógyertya	Bujia
12	Konektor	Konektor	Dugaljzat	Conector
13	Elektromag. ventil	Elektromag. ventil	Elektromágneses szelep	Ventilul electromagnet
14	12 V zásuvka	12 V zásuvka	12 V dugaszoló aljzat	Priză 12 V
15	Přerušovač napětí	Prerušovateľ napätia	Feszültségmegszakító	Ruptorul distribuitor

CZ- Montážní schéma, SR- Montážna schéma,
H - Szerelési ábra, RO- Desen de montare,

CZ- Seznam částí
SK- Zoznam častí
H - Reszek jegyzéke
RO- Lista componentelor

no.	Název	Názov	Elnevezés	Denumire
1	Motor	Motor	Motor	Motor
2	Tlumič	Timič	Tompító	Amortizor
3	Šroub	Skrutka	Csavar	Șurub
4	Šroub	Skrutka	Csavar	Șurub
5	Tlumič ořesů	Timič otrasov	Rengéstopító	Amortizor de trepidație
6	Podložka	Podložka	Alátét	Șaibă
7	Pružná podložka	Pružná podložka	Rugalmas alátét	Șaibă elastică
8	Matice	Matica	Anyacsavar	Piuliță
9	Nádrž	Nádrž	Tartály	Rezervor
10	Palivový filtr	Palivový filter	Üzemanyagszűrő	Filterul decantor de carburant
11	Zátka nádrže	Zátka nádrže	Tartálydugó	Bușonul dop a rezervorului
12	Šroub	Skrutka	Csavar	Șurub
13	Svorka	Svorka	Csíptetője	Clema
14	Prívod benzínu	Prívod benzínu	Benzinbemenet	Sistemul de admisie al benzinei
15	Vypouštěcí ventil	Vypúšťací ventil	Úritőszelep	Ventilul de evacuare
16	Pojistný kroužek	Poistný krúžok	Biztosító karika	Inel de siguranță
17	Rám	Rám	Váz	Rama
18	Tlumič ořesů	Timič otrasov	Rengéstopító	Amortizor de trepidație
19	Držák	Držiak	Fogantyú	Măner
20	Šroub	Skrutka	Csavar	Șurub
21	Matice	Matica	Anyacsavar	Piuliță
22	Ovládací panel	Ovládací panel	Vezerlőpanel	Pupitru de comandă
23	Alternátor	Alternátor	Alternátor	Alternatorul

